



แผนพัฒนาท้องถิ่น
(พ.ศ.2566 – 2570)
เพิ่มเติม ครั้งที่ 2 พ.ศ.2567

ของ

องค์การบริหารส่วนตำบลห้วยชมภู
อำเภอเมืองเชียงราย จังหวัดเชียงราย



ประกาศองค์การบริหารส่วนตำบลห้วยชมภู
เรื่อง ประกาศใช้แผนพัฒนาท้องถิ่น (พ.ศ.2566 - 2570) เพิ่มเติม ครั้งที่ 2 พ.ศ.2567

ด้วยองค์การบริหารส่วนตำบลห้วยชมภู ได้จัดทำแผนพัฒนาท้องถิ่น (พ.ศ.2566 - 2570) เพิ่มเติม ครั้งที่ 2 พ.ศ.2567 ตามระเบียบกระทรวงมหาดไทยว่าด้วยการจัดทำแผนพัฒนาขององค์กรปกครองส่วนท้องถิ่น พ.ศ.2548 แก้ไขเพิ่มเติมถึง (ฉบับที่ 3) พ.ศ.2561 โดยคณะกรรมการสนับสนุนการจัดทำแผนพัฒนาท้องถิ่น ได้จัดทำร่างแผนพัฒนาท้องถิ่นพร้อมเหตุผลและความจำเป็นเสนอต่อคณะกรรมการพัฒนาท้องถิ่นพร้อมประชาคมท้องถิ่นระดับตำบลพิจารณา และที่ประชุมสภาองค์การบริหารส่วนตำบลห้วยชมภูเห็นชอบแล้วนั้น

อาศัยอำนาจตามความในหมวดที่ 5 ข้อ 22 ระเบียบกระทรวงมหาดไทยว่าด้วยการจัดทำแผนพัฒนาขององค์กรปกครองส่วนท้องถิ่น พ.ศ.2548 แก้ไขเพิ่มเติมถึง (ฉบับที่ 3) พ.ศ.2561 จึงขอประกาศใช้แผนพัฒนาท้องถิ่น (พ.ศ.2566 - 2570) เพิ่มเติม ครั้งที่ 2 พ.ศ.2567 เพื่อใช้เป็นแนวทางในการพัฒนา และจัดทำงบประมาณรายจ่ายของหน่วยงานต่อไป รายละเอียดตามเอกสารที่แนบมาพร้อมนี้ ทั้งนี้ สามารถขอดูหรือสอบถามเพิ่มเติมได้ที่ ศูนย์ข้อมูลข่าวสารขององค์การบริหารส่วนตำบลห้วยชมภู ณ ที่ทำการองค์การบริหารส่วนตำบลห้วยชมภู เลขที่ 282 หมู่ที่ 7 ตำบลห้วยชมภู อำเภอเมืองเชียงราย จังหวัดเชียงราย

จึงประกาศให้ทราบโดยทั่วกัน

ประกาศ ณ วันที่ 19 เดือน กรกฎาคม พ.ศ.2567

(นายยุทธชัย ไร่ดอ)

นายกองค์การบริหารส่วนตำบลห้วยชมภู

สารบัญ

เรื่อง	หน้า
ส่วนที่ 1 สภาพทั่วไปและข้อมูลพื้นฐาน	
1.1 ด้านกายภาพ	1
1.2 ด้านการเมือง/การปกครอง	2
1.3 ประชากร	3
1.4 สภาพทางสังคม	4-5
1.5 ระบบบริการพื้นฐาน	6
1.6 ระบบเศรษฐกิจ	7
1.7 ศาสนา ประเพณี วัฒนธรรม	8
1.8 ทรัพยากรธรรมชาติ	9
ส่วนที่ 2 ยุทธศาสตร์การพัฒนาดังกล่าวขององค์กรปกครองส่วนท้องถิ่น	
2.1 ความสัมพันธ์ระหว่างแผนพัฒนาและแผนงาน	10
2.2 ยุทธศาสตร์การพัฒนาดังกล่าวของการบริหารส่วนตำบลห้วยชมภู	21-29
2.3 การวิเคราะห์เพื่อการพัฒนาท้องถิ่น	30-32
ส่วนที่ 3 การนำแผนพัฒนาท้องถิ่นไปสู่การปฏิบัติ	
3.1 ยุทธศาสตร์การพัฒนาและแผนงาน	33-35
3.2 บัญชีโครงการพัฒนาท้องถิ่น	
1. บัญชีสรุปโครงการ (แบบ ผ. 01)	36
2. รายละเอียดโครงการพัฒนา (แบบ ผ. 02)	37-48
ส่วนที่ 4 การติดตามและประเมินผล	
4.1 แนวทางและขั้นตอนในการติดตามและประเมินผล	49-53
4.2 เครื่องมือการติดตามและประเมินผล	54-60

ส่วนที่ 1

1

สภาพทั่วไปและข้อมูลพื้นฐาน

1. ด้านกายภาพ

1.1 ที่ตั้งของหมู่บ้านหรือชุมชนหรือตำบล

ตำบลห้วยชมภูเป็นตำบลที่มีอาณาเขตกว้างขวางมีพื้นที่ติดต่อกับหลายตำบล และเป็นเขตติดต่อจังหวัดเชียงใหม่ พื้นที่ตำบลเป็นภูเขาสูงสลับซับซ้อน ซึ่งยากต่อการประสานงาน และการติดต่อราชการของราษฎรในตำบล โดยมีอาณาเขต ดังนี้

ทิศเหนือ ติดต่อบ้านท่าตอน อำเภอแม่เมาะ จังหวัดเชียงใหม่ , ตำบลแม่ยาว อำเภอเมือง จังหวัดเชียงราย โดยมีแนวเขตเริ่มต้นจากแม่น้ำแม่สลักไหลลงแม่น้ำกก บริเวณพิกัด เอน ซี 520156 ไปทางทิศตะวันออกตามร่องลึกแม่น้ำกก สิ้นสุดที่ห้วยแก่งหลวงไหลลงสู่แม่น้ำกก บริเวณพิกัด เอน ซี 687087 ระยะทางประมาณ 24 กิโลเมตร

ทิศตะวันออก ติดต่อบ้านดอยฮาง,ตำบลป่าอ้อดอนชัย,ตำบลแม่กรณ์ อำเภอเมือง จังหวัดเชียงราย,ตำบลโป่งแพร่ อำเภอแม่ลาว จังหวัดเชียงราย โดยมีแนวเขตเริ่มต้นจากห้วยหม้อป่า ไหลลงแม่น้ำกก บริเวณพิกัดเอนซี 687097 ไปทางทิศใต้ตามลำห้วยปลาซอ และเส้นเขาจนถึงสันเขาแม่กรณ์บริเวณพิกัด เอน ซี 679015 ไปทางทิศใต้ตามสันเขาจนถึงห้วยหัวทุ่ง บริเวณพิกัด เอนซี 682958 ไปทางทิศใต้จนถึงสันสุดที่เนินเขาบ้านหนองผักเอือก บริเวณพิกัด เอนซี 681858 ระยะทาง ประมาณ 25 กิโลเมตร

ทิศใต้ ติดต่อบ้านโป่งแพร่ อำเภอแม่ลาว , ตำบลลาวี อำเภอแม่สรวย จังหวัดเชียงราย โดยมีแนวเขตเริ่มต้นตั้งแต่เนินบ้านหนองผักเอือก บริเวณพิกัด เอน ซี 681858 ไปทางทิศตะวันตกเฉียงใต้ ตามเนินเขาจนถึงเนินเขาบ้านดอยต้นฝี่ บริเวณพิกัด เอน ซี 658848 ไปทางทิศตะวันตกเฉียงเหนือ ตามเนินเขาและห้วยสำนยาวสิ้นสุดที่ดอยสำน บริเวณพิกัด เอน ซี 602876 ระยะทางประมาณ 8 กิโลเมตร

ทิศตะวันตก ติดต่อบ้านลาวี อำเภอแม่สรวย จังหวัดเชียงราย , ตำบลแม่ยาว อำเภอแม่เมาะ จังหวัดเชียงใหม่ โดยมีแนวเขตเริ่มต้นจากสันเขาดอยสำน บริเวณ พิกัด เอน ซี 602876 ไปทางทิศเหนือตามสันเขาดอยช้างจนถึงแนวเขตเริ่มต้นที่สันเขาดอยเกี้ยว บริเวณ พิกัด เอน ซี 609000 ไปทางทิศตะวันตกเฉียงเหนือตามสันเขาดอยเกี้ยว ดอยชมภู จนถึงสันเขาดอยชมภู บริเวณ พิกัด 557073 ไปทางทิศตะวันตกไปตามสันเขาห้วยชมภูจนถึงสันเขาดอยฮาง บริเวณ พิกัด เอน ซี 477091 ไปทางทิศเหนือตามสันเขาจนถึงห้วยแม่สะลักไปทางทิศเหนือตามห้วยแม่สะลักสิ้นสุดที่ห้วยแม่สะลักไหลลงสู่แม่น้ำกก บริเวณ พิกัด เอน ซี 502156 ระยะทางประมาณ 42 กิโลเมตร

1.2 ลักษณะภูมิประเทศ

ตำบลห้วยชมภู ตั้งอยู่ทางทิศตะวันตกของอำเภอเมือง มีเนื้อที่ประมาณ 259 ตารางกิโลเมตร หรือประมาณ 161,875 ไร่ ตั้งอยู่ในพื้นที่ป่าสงวนแห่งชาติป่าแม่ลาวฝั่งซ้าย ป่าแม่กกฝั่งขวาพื้นที่ เป็นภูเขาสูงสลับซับซ้อน มีลักษณะภูมิประเทศสูงกว่าระดับน้ำทะเล 500 – 1,600 เมตร อากาศเย็นทั้งปี

1.3 ลักษณะภูมิอากาศ

มีอุณหภูมิเฉลี่ยตลอดทั้งปีประมาณ 24 องศาเซลเซียส หนาวจัดในพื้นที่ราบอุณหภูมิที่ 7-9 องศาเซลเซียส ส่วนบนยอดดอย อุณหภูมิต่ำสุดจะอยู่ที่ 0 - 5 องศา แบ่งออกเป็น 3 ฤดู

หน้าร้อน เริ่มเดือนมีนาคม – พฤษภาคม อุณหภูมิเฉลี่ย ประมาณ 20.5 – 29.5 °C

หน้าฝน เริ่มเดือนมิถุนายน – กันยายน อุณหภูมิเฉลี่ย ประมาณ 19.5 – 27.5 °C

หน้าหนาว เริ่มเดือนตุลาคม – กุมภาพันธ์ อุณหภูมิเฉลี่ย ประมาณ 8.5 – 19.5 °C

1.4 ลักษณะของดิน

ลักษณะดินโดยทั่วไปเป็น ดินลูกรังประมาณ 40 % เป็นดินเหนียวปนทรายประมาณ 40 % เป็นดินร่วนปนทราย ประมาณ 30%

1.5 ลักษณะของแหล่งน้ำ

มีแหล่งน้ำที่ใช้สำหรับ อุปโภค-บริโภค ส่วนใหญ่เป็นประปาภูเขา และแหล่งน้ำตามธรรมชาติ เช่น แม่น้ำ ลำห้วย น้ำตก ดังนี้

ลำห้วย	39	แห่ง	แม่น้ำ	1	แห่ง
น้ำตก	3	แห่ง	ประปาภูเขา	11	แห่ง

1.6 ลักษณะของไม้และป่าไม้

ลักษณะของป่าไม้โดยทั่วไปเป็นป่าดิบเขา บริเวณที่อยู่ต่ำลงมาเป็นป่าดิบแล้ง ป่าเต็งรังและป่าเบญจพรรณ ส่วนพันธุ์ไม้ ได้แก่ ก่อชนิดต่างๆ จำปีป่า ยาง ตะเคียน เต็ง และรัง

2. ด้านการเมือง/การปกครอง

สภาตำบลห้วยชมภู เริ่มก่อตั้งเมื่อปี พ.ศ.2538 มีนายชาน พรานเจริญกุล เป็นกำนันตำบลห้วยชมภู และเป็นประธานสภาตำบลห้วยชมภูคนแรก ต่อมาเมื่อวันที่ 16 ธันวาคม 2539 สภาตำบลห้วยชมภูได้ยกฐานะเป็น องค์การบริหารส่วนตำบลห้วยชมภู ปี พ.ศ.2544 โดยมีหัวหน้าฝ่ายนิติบัญญัติ และฝ่ายบริหาร ดังนี้

- ประธานสภาองค์การบริหารส่วนตำบลห้วยชมภู

ปี พ.ศ. 2544 – 2548	นายชาน พรานเจริญกุล
ปี พ.ศ. 2548 – 2550	นายสุรพล นภาโรจน์ (จากการเลือกตั้ง)
ปี พ.ศ. 2550 – 2552	นายฤทธิ์เดช จำใจ
ปี พ.ศ. 2552 – 2556	นายดำรง สุขเซ
ปี พ.ศ. 2556 - 2564	นายพิทยา สิ้นรูปัญญา
ปี พ.ศ. 2564 จนถึงปัจจุบัน	นายวันชัย ลีวตระกูล

- ผู้บริหารนายกองค์การบริหารส่วนตำบลห้วยชมภู

ปี พ.ศ. 2544 – 2548	นายไพโรวัลย์ ลีวสกุลฤดี (จากการยกฐานะ)
ปี พ.ศ. 2548 – 2551	นายนิคม สวัสดิ์ชัยกุล (จากการเลือกตั้ง)
ปี พ.ศ. 2551 – 2552	นายไพโรวัลย์ ลีวสกุลฤดี
ปี พ.ศ. 2552 – 2556	นางเรณู ธรรมบัณฑิต
ปี พ.ศ. 2556 – 2564	นายประสิทธิ์ แซ่หมี่
ปี พ.ศ. 2564 จนถึงปัจจุบัน	นายยุทธชัย ไร่ดอ

2.1 เขตการปกครอง

อาณาเขตขององค์การบริหารส่วนตำบลห้วยชมภู

ทิศเหนือจด	ตำบลท่าตอน อำเภอแม่เมาะ จังหวัดเชียงใหม่ และ ตำบลแม่ยาว อำเภอเมือง จังหวัดเชียงราย
ทิศใต้จด	ตำบลโป่งแพร่ อำเภอแม่ลาว และตำบลลาวาวี อำเภอแม่สรวย จังหวัดเชียงราย
ทิศตะวันออกจด	ตำบลดอยฮาง,ตำบลป่าอ้อดอนชัย,ตำบลแม่กรณ์ อำเภอเมือง จังหวัดเชียงราย และตำบลโป่งแพร่ อำเภอแม่ลาว จังหวัดเชียงราย
ทิศตะวันตกจด	ตำบลลาวาวี อำเภอแม่สรวย จังหวัดเชียงราย และตำบลแม่ยาว อำเภอแม่เมาะ จังหวัดเชียงใหม่

องค์การบริหารส่วนตำบลห้วยชมภูมีเขตการปกครอง มีจำนวนหมู่บ้าน 13 หมู่บ้าน ดังนี้

หมู่ที่ 1	บ้านห้วยसान	ประชากรในหมู่บ้านส่วนใหญ่เป็นลื้อ และอาข่า
หมู่ที่ 2	บ้านแม่มอญ	ประชากรในหมู่บ้านส่วนใหญ่เป็นอาข่า และลื้อ
หมู่ที่ 3	บ้านห้วยแม่เลียม	ประชากรในหมู่บ้านส่วนใหญ่เป็นอาข่า และอัวเมี่ยน
หมู่ที่ 4	บ้านผาลัง	ประชากรในหมู่บ้านส่วนใหญ่เป็นอัวเมี่ยน
หมู่ที่ 5	บ้านกนกน้อย	ประชากรในหมู่บ้านส่วนใหญ่เป็นลาหู่ และอัวเมี่ยน

หมู่ที่ 6 บ้านห้วยชมภู	ประชากรในหมู่บ้านส่วนใหญ่เป็นอ้าวเมี่ยน และอาข่า
หมู่ที่ 7 บ้านปางขอน	ประชากรในหมู่บ้านส่วนใหญ่เป็นอาข่า อ้าวเมี่ยน และลาหู่
หมู่ที่ 8 บ้านห้วยแก้ว	ประชากรในหมู่บ้านส่วนใหญ่เป็นลาหู่
หมู่ที่ 9 บ้านแม่สะลัก	ประชากรในหมู่บ้านส่วนใหญ่เป็นลาหู่ และอ้าวเมี่ยน
หมู่ที่ 10 บ้านจะคือ	ประชากรในหมู่บ้านส่วนใหญ่เป็นลาหู่
หมู่ที่ 11 บ้านร่มเย็น	ประชากรในหมู่บ้านส่วนใหญ่เป็นอาข่า และลาหู่
หมู่ที่ 12 บ้านแสนต่อ	ประชากรในหมู่บ้านส่วนใหญ่เป็นเผ่าลาหู่ อ้าวเมี่ยน ม้ง
หมู่ที่ 13 บ้านภูฟ้า	ประชากรในหมู่บ้านส่วนใหญ่เป็นอ้าวเมี่ยน

2.2 การเลือกตั้ง

องค์การบริหารส่วนตำบลห้วยชมภู ได้แบ่งเขตการเลือกตั้งซึ่งนายกองค้การบริหารส่วนตำบลห้วยชมภู จำนวน 1 คน และสมาชิกสภาท้องถิ่น หมู่บ้านละ 1 คน จำนวน 13 หมู่บ้าน รวมจำนวน 13 คน

3. ประชากร

3.1 ข้อมูลเกี่ยวกับจำนวนประชากร

หมู่ที่	หมู่บ้าน	จำนวนประชากร		รวม	จำนวน ครัวเรือน	หมายเหตุ
		ชาย	หญิง			
1	บ้านห้วยส้าน	453	485	938	330	มีความ หนาแน่นเฉลี่ย 48 คน/ตาราง กิโลเมตร
2	บ้านแม่มอญ	752	786	1,538	555	
3	บ้านห้วยแม่เลี่ยม	585	616	1,201	538	
4	บ้านผาลิ่ง	308	275	583	299	
5	บ้านกกน้อย	624	518	1,142	562	
6	บ้านห้วยชมภู	563	546	1,109	598	
7	บ้านปางขอน	574	576	1,150	489	
8	บ้านห้วยแก้ว	432	450	882	371	
9	บ้านแม่สลัก	335	341	676	323	
10	บ้านจะคือ	549	534	1,083	392	
11	บ้านร่มเย็น	687	674	1,361	383	
12	บ้านแสนต่อ	224	184	408	114	
13	บ้านภูฟ้า	133	132	265	66	
รวม		6,219	6,117	12,336	5,020	

หมายเหตุ : ข้อมูล ณ เดือน พฤษภาคม 2567 ที่มา : สำนักทะเบียนอำเภอเมืองเชียงราย จังหวัดเชียงราย

3.2 ช่วงอายุและจำนวนประชากร

หมู่ที่	ชื่อหมู่บ้าน	ต่ำกว่า 18	18 - 59	60 ปี ขึ้นไป	รวม
1	บ้านห้วยส้าน	231	586	121	938
2	บ้านแม่มอญ	439	869	230	1,538
3	บ้านห้วยแม่เลี่ยม	302	719	180	1,201
4	บ้านผาลิ่ง	101	396	86	583
5	บ้านกกน้อย	280	718	144	1,142
6	บ้านห้วยชมภู	194	717	198	1,109
7	บ้านปางขอน	314	689	147	1,150

8	บ้านห้วยแก้ว	313	502	67	882
9	บ้านแม่สลัก	163	435	78	676
10	บ้านจะคือ	310	656	117	1,083
11	บ้านร่มเย็น	413	800	148	1,361
12	บ้านแสนต่อ	124	251	33	408
13	บ้านภูฟ้า	58	165	42	265
รวม		3,242	7,503	1,591	12,336

หมายเหตุ : ข้อมูล ณ เดือน พฤษภาคม 2567 ที่มา : สำนักทะเบียนอำเภอเมืองเชียงราย จังหวัดเชียงราย

4. สภาพทางสังคม

4.1 การศึกษา สถานศึกษาในพื้นที่ตำบลห้วยชมภู ดังนี้

1. ศูนย์พัฒนาเด็กเล็ก สังกัดองค์การบริหารส่วนตำบลห้วยชมภู จำนวน 12 ศูนย์ ดังนี้

ที่	ศูนย์พัฒนาเด็กเล็ก	จำนวนเด็ก(คน)	จำนวนครู/ผดต./จ้างเหมา(คน)
1	ศูนย์พัฒนาเด็กเล็กบ้านห้วยसान	21	2
2	ศูนย์พัฒนาเด็กเล็กบ้านแม่มอญ	41	5
3	ศูนย์พัฒนาเด็กเล็กบ้านห้วยแม่เลี่ยม	18	3
4	ศูนย์พัฒนาเด็กเล็กบ้านผาลั้ง	7	1
5	ศูนย์พัฒนาเด็กเล็กบ้านกนกน้อย	19	2
6	ศูนย์พัฒนาเด็กเล็กบ้านห้วยชมภู	11	2
7	ศูนย์พัฒนาเด็กเล็กบ้านปางขอน	25	3
8	ศูนย์พัฒนาเด็กเล็กบ้านแก่งหลวงโน	21	2
9	ศูนย์พัฒนาเด็กเล็กบ้านจะคือ	27	2
10	ศูนย์พัฒนาเด็กเล็กบ้านร่มเย็น	39	2
11	ศูนย์พัฒนาเด็กเล็กบ้านแสนต่อ	18	2
12	ศูนย์พัฒนาเด็กเล็กบ้านป่าสัน	19	2
รวม		266	28

2. โรงเรียนสังกัด (สพฐ.) ในเขตตำบลห้วยชมภู จำนวน 7 แห่ง ดังนี้

ที่	โรงเรียน	จำนวนเด็ก(คน)
1	โรงเรียนแม่มอญวิทยา	225
2	โรงเรียนบ้านห้วยแม่เลี่ยม	284
3	โรงเรียนบ้านผาลั้ง	22
4	โรงเรียนกนกน้อยวิทยา	120
5	โรงเรียนบ้านห้วยชมภู	133
6	โรงเรียนบ้านปางขอน	179
7	โรงเรียนบ้านจะคือ	242
รวม		1,205

3. ศูนย์การศึกษาครอบครัวและการศึกษาตามอัธยาศัยตำบลห้วยชมภู (กศน.)

จำนวน 1 แห่ง มีครู กศน.ตำบล รับผิดชอบ 1 คน

- รับผิดชอบหมู่บ้านปางขอน หมู่บ้านห้วยแก้ว บ้านห้วยแม่เสียม บ้านร่มเย็น บ้านผาลิ่ง
ห่อมบ้านปางตะไคร้ และห่อมบ้านใหม่พัฒนา

4. ศูนย์การเรียนรู้ชุมชนชาวไทยภูเขา “แม่ฟ้าหลวง” (ศศช.) จำนวน 6 แห่ง ดังนี้

- 4.1 ศูนย์การเรียนรู้ชุมชนชาวไทยภูเขา “แม่ฟ้าหลวง” บ้านป่าลัน
- 4.2 ศูนย์การเรียนรู้ชุมชนชาวไทยภูเขา “แม่ฟ้าหลวง” บ้านจะนู
- 4.3 ศูนย์การเรียนรู้ชุมชนชาวไทยภูเขา “แม่ฟ้าหลวง” บ้านแก่งหลวงใน
- 4.4 ศูนย์การเรียนรู้ชุมชนชาวไทยภูเขา “แม่ฟ้าหลวง” บ้านแสนต่อ
- 4.5 ศูนย์การเรียนรู้ชุมชนชาวไทยภูเขาแม่ฟ้าหลวง บ้านติแส
- 4.6 ศูนย์การเรียนรู้ชุมชนชาวไทยภูเขาแม่ฟ้าหลวง บ้านจะหา

5. โรงเรียนตำรวจตระเวนชายแดนเทคนิคสุสิต สังกัดกองกำกับการตำรวจตระเวนชายแดน
ที่ 32 กองบัญชาการตำรวจตระเวนชายแดนสำนักงานตำรวจแห่งชาติ ตั้งอยู่ที่บ้านห้วยสำน หมู่ที่ 1 บ้านห้วยสำน
ตำบลห้วยชมภู อำเภอเมือง จังหวัดเชียงราย

6. ศูนย์การเรียนรู้ตำรวจตระเวนชายแดนบ้านจะนู สังกัดกองกำกับการตำรวจตระเวน
ชายแดนที่ 32 กองบัญชาการตำรวจตระเวนชายแดนสำนักงานตำรวจแห่งชาติ ตั้งอยู่ที่ห่อมบ้านจะนู หมู่ที่ 8
บ้านห้วยแก้ว ตำบลห้วยชมภู อำเภอเมือง จังหวัดเชียงราย

หมายเหตุ : ข้อมูล ณ วันที่ 1 กรกฎาคม 2565

4.2 สาธารณสุข

หน่วยงานด้านสาธารณสุข

- โรงพยาบาลส่งเสริมสุขภาพตำบล จำนวน 3 แห่ง ดังนี้

1. โรงพยาบาลส่งเสริมสุขภาพตำบล บ้านห้วยชมภู มีพื้นที่รับผิดชอบ 2 หมู่บ้าน
ได้แก่ หมู่ที่ 5 บ้านกน้อย และ หมู่ที่ 6 บ้านห้วยชมภู
2. โรงพยาบาลส่งเสริมสุขภาพตำบล บ้านปางขอน มีพื้นที่รับผิดชอบ 9 หมู่บ้าน
ได้แก่ หมู่ที่ 1 บ้านห้วยสำน หมู่ที่ 2 บ้านแม่มอญ หมู่ที่ 3 บ้านห้วยแม่เสียม หมู่ที่ 4 บ้านผาลิ่ง หมู่ที่ 7
บ้านปางขอน หมู่ที่ 8 บ้านห้วยแก้ว หมู่ที่ 11 บ้านร่มเย็น หมู่ที่ 12 บ้านแสนต่อ และหมู่ที่ 13 บ้านภูฟ้า
3. โรงพยาบาลส่งเสริมสุขภาพตำบล บ้านจะคือ มีพื้นที่รับผิดชอบ 2 หมู่บ้าน ได้แก่
หมู่ที่ 9 บ้านแม่สลัก และ หมู่ที่ 10 บ้านจะคือ

- อัตราการมีห้องน้ำห้องสุขาใช้ ร้อยละ 98

4.3 อาชญากรรม

ในพื้นที่ตำบลห้วยชมภู ไม่ค่อยมีเหตุการณ์อาชญากรรมเกิดขึ้น จะมีแต่การลักขโมย ทรัพย์สิน
ไม่มากนัก ซึ่งทางหมู่บ้านก็ได้ดำเนินการจับกุม ตักเตือน และลงโทษกันภายในหมู่บ้าน พร้อมกันนี้ในพื้นที่
ตำบลห้วยชมภู ยังมีหน่วยงานอาสาสมัครป้องกันภัยฝ่ายพลเรือน (อปพร.) ประจำทุกหมู่บ้าน เพื่อช่วยกัน
สอดส่องการลักขโมย และการเกิดอาชญากรรมในพื้นที่ และมีหน่วยงานที่ดูแลความปลอดภัย ดังนี้

1. กองบังคับการพื้นที่พิเศษ จำนวน 1 แห่ง
2. ตำรวจตำรวจ(ด้านตรวจ) จำนวน 1 แห่ง

4.4 ยาเสพติด

ปัญหาเสพติดในเขตพื้นที่ตำบลห้วยชมภู นับว่าเป็นปัญหาระดับต้นๆของตำบล ซึ่งทางองค์การบริหารส่วนตำบลก็ไม่ได้นิ่งนอนใจ ได้ดำเนินการป้องกันและปราบปรามการค้ายาเสพติด พยายามตัดตอนเส้นทางลำเลียงยาเสพติดในพื้นที่ให้เหลือศูนย์ และจัดอบรมเยาวชน กลุ่มเสี่ยง ไม่ให้เข้าไปยุ่งเกี่ยวกับยาเสพติด

4.5 การสังคมสงเคราะห์

องค์การบริหารส่วนตำบลห้วยชมภู ได้ดำเนินการด้านสังคมสงเคราะห์ ดังนี้

1. ดำเนินการจ่ายเบี้ยยังชีพให้กับผู้สูงอายุ ผู้พิการ และผู้ป่วยเอดส์
2. รับลงทะเบียนและประสานโครงการเงินอุดหนุนเพื่อการเลี้ยงดูเด็กแรกเกิด
3. ประสานการทำบัตรผู้พิการ
4. ตั้งโครงการช่วยเหลือผู้ยากจน ยากไร้ รายได้น้อย และผู้ด้อยโอกาสไว้ที่ங
5. ช่วยเหลือ และประสานงาน คนไขในพระบรมราชานุเคราะห์

5. ระบบบริการพื้นฐาน

5.1 เส้นทางคมนาคม

เส้นทางคมนาคมภายในตำบล สภาพเส้นทางเดิมเป็นเส้นทางลำลอง สภาพเส้นทางเป็นทางถนนดินแดง ประกอบกับพื้นที่ตำบลห้วยชมภูเป็นภูเขาสูงและกว้าง เป็นอุปสรรคต่อการพัฒนาเส้นทางคมนาคมเป็นอย่างมากทำให้ราษฎรได้รับความเดือนร้อนในการเดินทาง ไม่ว่าจะเป็นการเดินทางติดต่อระหว่างหมู่บ้าน กับส่วนราชการอำเภอ จังหวัด ตลอดจนยากต่อการปฏิบัติงานแก่เจ้าหน้าที่ของรัฐเป็นอย่างมาก ระยะทางจากองค์การบริหารส่วนตำบลห้วยชมภูถึงที่ว่าการอำเภอเมืองเชียงรายประมาณ 36 กิโลเมตร ระยะทางที่ห่างไกลจากอำเภอเมืองเชียงรายมากที่สุด ประมาณ 120 กิโลเมตร ซึ่งต้องผ่านอำเภอแม่สาย จังหวัดเชียงใหม่การเดินทางเข้าไปในพื้นที่ตำบลห้วยชมภู สามารถเดินทางได้ 2 เส้นทาง คือ ทางเรือและทางรถยนต์

เส้นทางที่ 1 ระยะทางจากอำเภอเมืองเชียงราย ถึงหมู่ 1 บ้านห้วยสำน ระยะทางประมาณ 30 กิโลเมตร สายเด่นห้าถึงบ้านห้วยสำนพลับพลา ตำบลโป่งแพร่ อำเภอแม่ลาว ระยะทางประมาณ 20 กิโลเมตร (ถนนลาดยาง) และเป็นถนนลูกรังเข้าสู่หมู่บ้าน 10 กิโลเมตร ถึงหมู่ที่ 1, 2 (บ้านแม่มอญ)

เส้นทางที่ 2 ระยะทางจากอำเภอเมืองเชียงรายสายเด่นห้าถึงบ้านปางริมภรณ์ ตำบลแม่ภรณ์ (ถนนลาดยาง) ประมาณ 35 กิโลเมตร ถึงหมู่บ้านแรกคือบ้านปางขอน หมู่ 7 และเป็นถนนลูกรังเข้าสู่หมู่บ้าน หมู่ที่ 4 (บ้านผาลั้ง)ระยะทางประมาณ 10 กิโลเมตร โดยเส้นทางนี้ผ่านหมู่ 7, 4, 3 และ 11 จะใช้เส้นทางนี้ได้ในช่วงฤดูแล้ง ในช่วงฤดูฝนการคมนาคมมากเนื่องจากถนนมีความสูงชันและลื่นและคดเคี้ยว

เส้นทางที่ 3 จากอำเภอเมืองเชียงรายตามเส้นทางอำเภอแม่จัน จังหวัดเชียงรายผ่านตำบลท่าตอน อำเภอแม่สาย จังหวัดเชียงใหม่ ถึงบ้านแม่สลัก หมู่ 9 ระยะทาง 111 กิโลเมตร (เป็นถนนลาดยาง) ถ้าหากตรงไปจะไปบ้านห้วยชมภูหมู่ที่ 6 และถ้าหากแยกเข้าสู่หมู่บ้านจะเป็น หมู่ 10 เป็นถนนดินแดงสลับถนนคอนกรีต ระยะทางประมาณ 9 กิโลเมตร และนอกจากนี้ยังสามารถเดินทางโดยเรือ ออกจากท่าเรือเชียงราย ขึ้นไปตามลำน้ำกก เส้นทางนี้ ผ่าน หมู่ที่ 5,9,10 ในการเดินทางโดยทางเรือใช้เวลาประมาณ 3 ชั่วโมง

1) จำนวนถนน

- 1.1 ถนนลาดยาง จำนวน 1 สาย
- 1.2 ถนนลูกรัง จำนวน 10 สาย
- 1.3 ถนนคอนกรีต จำนวน 15 สาย

2) จำนวนสะพาน

- 2.1 สะพานเหล็ก จำนวน 1 แห่ง
- 2.2 สะพานคอนกรีต จำนวน 5 แห่ง

5.2 การไฟฟ้า

1. หมู่บ้านที่มีไฟฟ้าใช้ แต่ยังไม่เต็มพื้นที่ ได้แก่ หมู่ที่ 1 บ้านห้วยसान หมู่ที่ 2 บ้านแม่มอญ หมู่ที่ 3 บ้านห้วยแม่เลี่ยม หมู่ที่ 6 บ้านห้วยชมภู หมู่ที่ 7 บ้านปางขอน หมู่ที่ 8 บ้านห้วยแก้ว หมู่ที่ 9 บ้านแม่สลัก หมู่ที่ 10 บ้านจะคือ หมู่ที่ 11 บ้านร่มเย็น และหมู่ที่ 13 บ้านภูฟ้า (มีไฟฟ้าใช้ไม่ครบทุกหย่อมบ้าน)
2. จำนวนหมู่บ้านที่ยังไม่มีไฟฟ้าใช้ ได้แก่ หมู่ที่ 4 บ้านผาลั้ง หมู่ที่ 5 บ้านกกน้อย และหมู่ที่ 12 บ้านแสนต่อ
3. จำนวนครัวเรือนที่มีไฟฟ้าใช้ จำนวน 3,460 ครัวเรือน

5.3 การประปา

การประปา ในเขตพื้นที่ตำบลห้วยชมภู เป็นระบบประปาภูเขา มีการวางระบบท่อส่งน้ำจากน้ำตกหรือ ลำธารมายังหมู่บ้าน และหย่อมบ้าน ทำให้มีน้ำใช้อุปโภค บริโภค ตลอดปี แต่ยังไม่เพียงพอ และขาดแคลนบางจุด สำหรับบ้านที่อยู่ปลายสาย ทางองค์การบริหารส่วนตำบลห้วยชมภู ได้ดำเนินการจัดซื้อ และก่อสร้างถังเก็บน้ำคอนกรีต สำหรับเก็บกักน้ำไว้ใช้ ช่างหน้าแล้ง และได้ประสานขอความช่วยเหลือไปยังหน่วยงานอื่น เช่น ป้องกันและบรรเทาสาธารณภัยจังหวัด และหน่วยงานอื่นที่เกี่ยวข้อง เพื่อจัดซื้อถังพลาสติกไว้เก็บน้ำใช้อุปโภค บริโภคด้วย

1. จำนวนครัวเรือนที่ใช้น้ำประปา 4,347 ครัวเรือน
2. ประปาภูเขา 13 แห่ง
3. แหล่งน้ำที่ใช้อุปโภค บริโภค ได้จาก แม่น้ำ ลำธาร ลำห้วย เป็นต้น

5.4 โทรศัพท์

1. สามารถใช้สัญญาณโทรศัพท์ ของ AIS และ TRUE ได้ แต่ยังไม่ครอบคลุมทุกพื้นที่
2. มีโทรศัพท์ประจำหมู่บ้าน จำนวน 13 แห่ง

5.5 ไปรษณีย์หรือการสื่อสารหรือการขนส่ง และวัสดุ ครุภัณฑ์

องค์การบริหารส่วนตำบลห้วยชมภู ไม่มีที่ทำการไปรษณีย์ แต่มีตู้ ปณ.200 ประชาชนสามารถส่งเรื่องต่างๆได้ รวมทั้งส่งของ พัสดุ

6. ระบบเศรษฐกิจ

6.1 การเกษตร

ประชากรส่วนใหญ่ในตำบลห้วยชมภู ประกอบอาชีพเกษตรกรรม โดยแยกเป็นกลุ่มเกษตรกร ดังนี้

- | | | | |
|-----------|-------------------|----------------|------------------|
| - ลิ้นจี่ | ประมาณ 16,000 ไร่ | - ท้อ | ประมาณ 600 ไร่ |
| - บัว | ประมาณ 200 ไร่ | - กาแฟ | ประมาณ 1,000 ไร่ |
| - ทำนา | ประมาณ 500 ไร่ | - ทำไร่ข้าวโพด | ประมาณ 800 ไร่ |

6.2 การประมง (ในเขตตำบลห้วยชมภูไม่มีการประมง)

6.3 การปศุสัตว์

- เป็นการประกอบการในลักษณะเลี้ยงในครัวเรือน เป็นอาชีพหลักและอาชีพเสริม เช่น การเลี้ยงไก่ เป็ด โค สุกร กระบือ จำนวนสัตว์ในพื้นที่โดยประมาณ ดังนี้

6.4 การบริการ

- | | | |
|------------------------------|----|------------------|
| ที่พัก/โฮมสเตย์/จุดกางเต็นท์ | 20 | แห่ง (โดยประมาณ) |
| ร้านอาหาร | 24 | แห่ง (โดยประมาณ) |

6.5 การท่องเที่ยว

- | | | |
|---------------------------------------------|---------------------|---------------------|
| - น้ำตกห้วยसान ม.1 | - น้ำตกห้วยชมภู ม.6 | - น้ำตกห้วยริน |
| - น้ำตกปางขอน | - จุดชมวิวดอยกาดผี | - จุดชมวิวดอยเกี้ยว |
| - สถานีเกษตรที่สูงตามพระราชดำริฯ บ้านปางขอน | | |

6.6 อุตสาหกรรม

- จะเป็นอุตสาหกรรมในชุมชน ไม่ใช่โรงงานขนาดใหญ่ เช่น โรงสีกาแฟ โรงคั่วกาแฟ เป็นต้น

6.7 การพาณิชย์และกลุ่มอาชีพ

การพาณิชย์

สถานีบริการน้ำมัน (ปั๊มหลอด) จำนวน	6	แห่ง
ร้านค้าต่างๆ	จำนวน 15	แห่ง

6.8 แรงงาน

จากการสำรวจข้อมูลประชากร พบว่าช่วงอายุ ระหว่าง 16-60 ปี ซึ่งเป็นวัยทำงาน ได้มีประชากรบางกลุ่มไปใช้ออกใช้แรงงาน ทำงานต่างประเทศ เช่น เกาหลี แต่ส่วนใหญ่ยังคงอยู่ในภูมิภาคนี้เพิ่มเติม ช่วยงานที่บ้าน เช่น เกษตรกรรม ปลูกพืช ผลไม้เมืองหนาว รวมไปถึงกิจกรรมอุตสาหกรรมในครัวเรือน เช่น โรงผลิต และสี กาแฟ เป็นต้น

7. ศาสนา ประเพณี วัฒนธรรม

7.1 การนับถือศาสนา

- วัด/สำนักสงฆ์	จำนวน	4	แห่ง
- มัสยิด	จำนวน	1	แห่ง
- โบสถ์คริสต์	จำนวน	44	แห่ง
- ศาลเจ้า	จำนวน	6	แห่ง
- ศูนย์พิธีกรรมลาหู่ (สัจจะหอแหย)	จำนวน	4	แห่ง

7.2 ประเพณีและงานประจำปี (กลุ่มชาติพันธุ์)

อาข่า

- ประเพณีไข่แดง	- ประเพณีไล่ชิงช้า
- ประเพณีกินข้าวใหม่	- พิธีปลูกสร้างประตูหมู่บ้าน
- ประเพณีปีใหม่ลูกช้าง	- เทศกาลค้องแย้ อ่าเผ่ว

ลาหู่

- ประเพณีกินวอ/ขึ้นปีใหม่	- ประเพณีแซกก่อ(ก่อทราย)
- การละเล่น เต็นจะคี เล่นลูกข่าง การโยนผ้า ส่วนใหญ่จะเล่นในกิจกรรมขึ้นปีใหม่	

ลีซอ

- ประเพณีวันขึ้นปีใหม่/ตรุษจีน

อัวเมี่ยน

- ประเพณีตรุษจีน	- ประเพณีวันสารทจีน
------------------	---------------------

7.3 ภูมิปัญญาท้องถิ่น ภาษาถิ่น

ภูมิปัญญาท้องถิ่น ประชาชนได้อนุรักษ์ภูมิปัญญาท้องถิ่น ได้แก่ วิธีการทำเครื่องจักสานใช้สำหรับในครัวเรือน วิธีการปักผ้า การรักษาโรค การแปรรูปสมุนไพรจากพืชมาเป็นยา และวิธีการจับปลา

ภาษาถิ่น ส่วนมากร้อยละ 90% พูดภาษากลุ่มชาติพันธุ์ได้แก่ อาข่า ลาหู่ ลีซอ อัวเมี่ยน

7.4 สินค้าพื้นเมืองและของที่ระลึก

สินค้าที่มีชื่อเสียงของตำบลห้วยชมภู ได้แก่ ชา กาแฟ และผลิตภัณฑ์จากกาแฟ เช่น กาแฟคั่ว สบู่ขัดผิวจากผงกาแฟ ผ้าปัก เป็นต้น

8. ทรัพยากรธรรมชาติ

8.1 น้ำ ที่ใช้ในการอุปโภค-บริโภค ได้จากแหล่งน้ำธรรมชาติ เช่น น้ำตก ลำธาร ลำห้วย มีใช้ตลอดปีแต่ไม่พอเพียง และไม่ทั่วถึงทุกหย่อมบ้าน

8.2 ป่าไม้ เป็นป่าสงวน ป่าดิบชื้น มีไม้เต็ง รัง

8.3 ภูเขา เป็นภูเขาสูงสลับซับซ้อน เสี่ยงต่อดินสไลด์ ดินถล่ม และน้ำป่าไหลหลาก เช่น ดอยชมพู ดอยกาดผี ดอยเกี๊ยะ ดอยเกี๊ยะยาว ดอยแก่งหลวง เป็นต้น พื้นที่ส่วนใหญ่อยู่ในเขตพื้นที่ป่าสงวนแห่งชาติป่าแม่ลาวฝั่งซ้าย และป่าแม่กกฝั่งขวา ซึ่งถือเป็นแหล่งต้นน้ำลำธารที่สำคัญของตำบล คือ แม่น้ำกกซึ่งอยู่ทางทิศเหนือของตำบลถือเป็นแม่น้ำสายหลักและเป็น เส้นแบ่งขอบเขตระหว่างตำบลห้วยชมภูและตำบลแม่ยาว และมีลำน้ำสาขาที่ไหลลงสู่แม่น้ำกกทางทิศเหนืออีกหลายสาย เช่น ลำห้วยชมภูมีต้นกำเนิดจากดอยชมพู น้ำแม่สลักมีต้นกำเนิดจากดอยซาง ลำห้วยกนกน้อยมีต้นกำเนิดจากดอยกาดผีและดอยเกี๊ยะยาว ไหลผ่านบ้านหัวนา บ้านกลาง และบ้านกนกน้อย ลำห้วยหมากเหลี่ยมมีต้นกำเนิดจากดอยเกี๊ยะ นอกจากนี้ยังมีลำห้วยทางด้านทิศใต้ของตำบล เช่น น้ำแม่กรณ์ ลำห้วยसान ห้วยชมภู และห้วยแม่มอญ

8.4 คุณภาพของทรัพยากรธรรมชาติ

สำหรับการใช้ประโยชน์ทรัพยากรธรรมชาติ ในตำบลห้วยชมภู ส่วนใหญ่เป็นพื้นที่ป่าไม้ ได้แก่ พื้นที่บริเวณทิศเหนือและทิศใต้ของตำบล สำหรับพื้นที่บริเวณด้านทิศตะวันออกของตำบล ซึ่งมีลักษณะเป็นพื้นที่ราบมีการใช้ประโยชน์เป็นพื้นที่เกษตรกรรมในลักษณะของไร่นาเวียนและข้าวโพด

9. อื่นๆ ไม่มี

ส่วนที่ 2

ยุทธศาสตร์องค์กรปกครองส่วนท้องถิ่น

(1) ความสัมพันธ์ระหว่างแผนพัฒนาระดับมหภาค

1.1 แผนยุทธศาสตร์ชาติ 20 ปี

1. ด้านความมั่นคง
2. ด้านการสร้างความสามารถในการแข่งขัน
3. ด้านการพัฒนาและเสริมสร้างศักยภาพคน
4. ด้านการสร้างโอกาสความเสมอภาค และเท่าเทียมกันทางสังคม
5. ด้านการสร้างการเติบโตบนคุณภาพชีวิตที่เป็นมิตรกับสิ่งแวดล้อม
6. ด้านการปรับสมดุลและพัฒนา ระบบการบริหารจัดการภาครัฐ

เป้าหมายการพัฒนาที่ยั่งยืน (Sustainable Development Goals-SDGs)

ที่ประชาคมโลกตกลงร่วมกันที่จะใช้เป็นกรอบในการดำเนินงานด้านการพัฒนา มีเป้าหมาย 17 ข้อ

GOAL 1. ขจัดความยากจน : No Poverty

GOAL 2. ขจัดความหิวโหย : Zero Hunger

GOAL 3. มีสุขภาพและความเป็นอยู่ที่ดี : Good Health and Well-being

GOAL 4. การศึกษาที่เท่าเทียม : Quality Education

GOAL 5. ความเท่าเทียมทางเพศ : Gender Equality

GOAL 6. การจัดการน้ำและสุขาภิบาล : Clean Water and Sanitation

GOAL 7. พลังงานสะอาดที่ทุกคนเข้าถึงได้ : Affordable and Clean Energy

GOAL 8. การจ้างงานที่มีคุณค่าและการเติบโตทางเศรษฐกิจ : Decent Work and Economic Growth

GOAL 9. อุตสาหกรรม นวัตกรรม โครงสร้างพื้นฐาน : Industry, Innovation and Infrastructure

GOAL 10. ลดความเหลื่อมล้ำ : Reduced Inequality

GOAL 11. เมืองและถิ่นฐานมนุษย์อย่างยั่งยืน : Sustainable Cities and Communities

GOAL 12. แผนการบริโภคและการผลิตที่ยั่งยืน : Responsible Consumption and Production

GOAL 13. การรับมือการเปลี่ยนแปลงสภาพภูมิอากาศ : Climate Action

GOAL 14. การใช้ประโยชน์จากมหาสมุทรและทรัพยากรทางทะเล : Life Below Water

GOAL 15. การใช้ประโยชน์จากระบบนิเวศทางบก : Life on Land

GOAL 16. สังคมสงบสุข ยุติธรรม ไม่แบ่งแยก : Peace and Justice Strong Institutions

GOAL 17. ความร่วมมือเพื่อการพัฒนาที่ยั่งยืน : Partnerships to achieve the Goal

1.2 แผนพัฒนาเศรษฐกิจและสังคมแห่งชาติ ฉบับที่ 13 (พ.ศ.2566 - 2670)

มิติภาคการผลิตและบริการเป้าหมาย

หมวดหมู่ที่ 1 : ไทยเป็นประเทศชั้นนำด้านสินค้าเกษตรและเกษตรแปรรูปมูลค่าสูง

หมวดหมู่ที่ 2 : ไทยเป็นจุดหมายของการท่องเที่ยวที่เน้นคุณภาพและความยั่งยืน

หมวดหมู่ที่ 3 : ไทยเป็นฐานการผลิตยานยนต์ไฟฟ้าที่สำคัญของโลก

หมวดหมู่ที่ 4 : ไทยเป็นศูนย์กลางทางการแพทย์และสุขภาพมูลค่าสูง

หมวดหมู่ที่ 5 : ไทยเป็นประตูการค้าการลงทุนและยุทธศาสตร์ทางโลจิสติกส์ที่สำคัญ ของภูมิภาค

หมวดหมู่ที่ 6 : ไทยเป็นฐานการผลิตอุปกรณ์อิเล็กทรอนิกส์อัจฉริยะที่สำคัญของโลก

มิติโอกาสและความเสมอภาคทางเศรษฐกิจและสังคม

หมวดหมู่ที่ 7 : ไทยมี SMEs ที่เข้มแข็ง มีศักยภาพสูง และสามารถแข่งขันได้

หมวดหมู่ที่ 8 : ไทยมีพื้นที่และเมืองอัจฉริยะ ที่น่าอยู่ ปลอดภัย เติบโตได้อย่างยั่งยืน

หมวดหมู่ที่ 9 : ไทยมีความยากจนข้ามรุ่น ลดลง และคนไทยทุกคนมีความคุ้มครอง ทางสังคม ที่เพียงพอ เหมาะสม

มิติความยั่งยืนของทรัพยากรธรรมชาติและสิ่งแวดล้อม

หมวดหมู่ที่ 10 : ไทยมีเศรษฐกิจหมุนเวียน และสังคมคาร์บอนต่ำ

หมวดหมู่ที่ 11 : ไทยสามารถลดความเสี่ยง และผลกระทบจากภัยธรรมชาติ และการเปลี่ยนแปลงสภาพภูมิอากาศ

มิติปัจจัยผลักดันการพลิกโฉมประเทศ

หมวดหมู่ที่ 12 : ไทยมีกำลังคนสมรรถนะสูง มุ่งเรียนรู้อย่างต่อเนื่อง ตอบโจทย์การพัฒนาแห่งอนาคต

หมวดหมู่ที่ 13 : ไทยมีภาครัฐที่ทันสมัย มีประสิทธิภาพ และตอบโจทย์ประชาชน

หมวดหมู่ที่ 1 ไทยเป็นประเทศชั้นนำด้านสินค้าเกษตรและเกษตรแปรรูปมูลค่าสูง

เป้าหมายการพัฒนา

เป้าหมายที่ 1) การปรับโครงสร้างภาค การผลิตและบริการสู่เศรษฐกิจฐานนวัตกรรม

เป้าหมายที่ 2) การพัฒนาคนสำหรับโลกยุคใหม่

เป้าหมายที่ 3) การมุ่งสู่สังคมแห่งโอกาสและความเป็น

เป้าหมายที่ 4) การเปลี่ยนผ่านการผลิตและบริการไปสู่ ความยั่งยืน

เป้าหมายที่ 5) การเสริมสร้างความสามารถของประเทศ ในการรับมือกับการเปลี่ยนแปลงและความเสี่ยงภายใต้บริบทโลกใหม่

กลยุทธ์การพัฒนา

กลยุทธ์ที่ 1 การประยุกต์ใช้เทคโนโลยีและนวัตกรรมแบบมุ่งเป้า เพื่อให้เกิดการยกระดับกระบวนการผลิตและ สร้างมูลค่าเพิ่ม

กลยุทธ์ที่ 2 การส่งเสริมการผลิตและการขยายตัวของตลาดสินค้าเกษตรและผลิตภัณฑ์เกษตรแปรรูปที่มีมูลค่าเพิ่มสูง อาทิ ผลผลิตเกษตรปลอดภัย สมุนไพรแปรรูป อาหารทางการแพทย์ อาหารทางเลือก อาหารฟังก์ชัน พลังงาน วัสดุและเคมีชีวภาพ โปรตีนจากพืชและแมลง

กลยุทธ์ที่ 3 การขยายผลรูปแบบเกษตรยั่งยืนที่เป็นมิตรกับสิ่งแวดล้อมและมีมูลค่าเพิ่มสูงจากแบบอย่าง ความสำเร็จในประเทศ เช่น เกษตรตามโมเดลเศรษฐกิจชีวภาพ เศรษฐกิจหมุนเวียน เศรษฐกิจสีเขียว เกษตรปลอดภัย วนเกษตร เกษตรอินทรีย์ ท่องเที่ยวเกษตร ประมงพื้นบ้าน การทำประมงถูกกฎหมาย และการปฏิบัติต่อแรงงาน ที่ถูกต้อง เป็นต้น

กลยุทธ์ที่ 4 การพัฒนาระบบบริหารจัดการน้ำเพื่อการเกษตรให้มีความสมดุลระหว่างอุปสงค์และอุปทาน รวมทั้งการใช้น้ำซ้ำ

กลยุทธ์ที่ 5 การส่งเสริมให้เอกชนลงทุนพัฒนาตลาดกลางและตลาดออนไลน์สินค้าเกษตร รวมถึงสินค้า กลุ่มปศุสัตว์และประมง

กลยุทธ์ที่ 6 การสนับสนุนระบบประกันภัยและรับรองคุณภาพมาตรฐานสินค้าเกษตรและสินค้าเกษตรแปรรูปที่เกษตรกรเข้าถึงได้

กลยุทธ์ที่ 7 การพัฒนาประสิทธิภาพการบริหารจัดการฟาร์มและกิจกรรมหลังการเก็บเกี่ยว เพื่อลดต้นทุนและ เพิ่มมูลค่าผลผลิตของเกษตรกร

กลยุทธ์ที่ 8 การส่งเสริมให้เกษตรกรมีที่ดินทำกินและรักษาพื้นที่เกษตรกรรมที่เหมาะสมไว้เป็นฐานการผลิต การเกษตร

กลยุทธ์ที่ 9 การพัฒนาฐานข้อมูลและคลังข้อมูลที่เกี่ยวข้องกับการเกษตร รวมทั้งผลักดันให้มีการใช้ข้อมูล อย่างมีประสิทธิภาพ

กลยุทธ์ที่ 10 การพัฒนาให้เกิดระบบการบริหารจัดการเพื่อความมั่นคงทางด้านอาหาร

กลยุทธ์ที่ 11 การยกระดับขีดความสามารถของเกษตรกรและสถาบันเกษตรกร

กลยุทธ์ที่ 12 การพัฒนาโลกเพื่อเชื่อมโยงภาคีต่าง ๆ ทั้งภาคเอกชน ส่วนราชการ กลุ่มเกษตรกร และ นักวิชาการในพื้นที่ ในการเป็นหุ้นส่วนทางเศรษฐกิจในการพัฒนาภาคเกษตรตลอดห่วงโซ่อุปทาน

หมวดหมู่ที่ 2 ไทยเป็นจุดหมายของการท่องเที่ยวที่เน้นคุณภาพและความยั่งยืน

เป้าหมายการพัฒนา

เป้าหมายที่ 1) การปรับโครงสร้างภาคการผลิตและบริการสู่เศรษฐกิจฐานนวัตกรรม โดยยกระดับให้ ภาคการท่องเที่ยวมีขีดความสามารถในการแข่งขันที่สูงขึ้น และส่งเสริมให้ผู้ประกอบการรายย่อยและชุมชน สามารถเชื่อมโยงกับห่วงโซ่มูลค่าได้

เป้าหมายที่ 2) การพัฒนาคนสำหรับโลกยุคใหม่

เป้าหมายที่ 3) การมุ่งสู่ สังคมแห่งโอกาสและความเป็นธรรม และ

เป้าหมายที่ 4) การเปลี่ยนผ่านการผลิตและบริโภคไปสู่ความยั่งยืน โดยให้ความสำคัญกับการบริหารจัดการทรัพยากรอย่างมีประสิทธิภาพและยั่งยืน

กลยุทธ์การพัฒนา

กลยุทธ์ที่ 1 การส่งเสริมการพัฒนากิจกรรรม สินค้า และบริการ การท่องเที่ยวมูลค่าเพิ่มสูง

กลยุทธ์ที่ 2 การส่งเสริมการพัฒนาและยกระดับการท่องเที่ยวที่มีศักยภาพรองรับนักท่องเที่ยวทั่วไป

กลยุทธ์ที่ 3 การยกระดับบริการและการบริหารจัดการการท่องเที่ยวให้ได้มาตรฐานเป็นที่ยอมรับของตลาดสากล

กลยุทธ์ที่ 4 การสนับสนุนการพัฒนาทักษะและศักยภาพของบุคลากรในภาคการท่องเที่ยว

กลยุทธ์ที่ 5 การปรับปรุงกฎหมาย/กฎระเบียบ และขั้นตอนที่ล่าสมัยและเป็นอุปสรรคต่อการทำธุรกิจ และการขอใบอนุญาตของผู้ประกอบการรายย่อย เพื่อสร้างแรงจูงใจให้เกิดการพัฒนาไปสู่การท่องเที่ยวที่มี คุณภาพ และยั่งยืน

กลยุทธ์ที่ 6 การพัฒนาระบบข้อมูลการท่องเที่ยวให้เป็นระบบการท่องเที่ยวอัจฉริยะ ที่นักท่องเที่ยว ผู้ประกอบการ และภาครัฐ สามารถเข้าถึงและใช้ประโยชน์ได้ง่าย

หมวดหมู่ที่ 3 ไทยเป็นฐานการผลิตยานยนต์ไฟฟ้าที่สำคัญของโลก

เป้าหมายการพัฒนา

เป้าหมายที่ 1) การปรับโครงสร้างภาคการผลิตและ บริการสู่เศรษฐกิจฐานนวัตกรรม

เป้าหมายที่ 2) การพัฒนาคนสำหรับโลกยุคใหม่

เป้าหมายที่ 3) การเปลี่ยนผ่านการผลิตและบริโภคไปสู่ความยั่งยืน

กลยุทธ์การพัฒนา

กลยุทธ์ที่ 1 การส่งเสริมให้ผู้ใช้งานยานยนต์ในภาคส่วนต่าง ๆ ปรับเปลี่ยนมาใช้ยานยนต์ไฟฟ้าเพิ่มมากขึ้น

กลยุทธ์ที่ 2 การสนับสนุนให้เกิดการขยายตัวของตลาดส่งออกยานยนต์ไฟฟ้า

กลยุทธ์ที่ 3 การกำหนดเป้าหมาย/แผน และดำเนินการเปลี่ยนผ่านอุตสาหกรรมยานยนต์เดิมไปสู่ยานยนต์ ไฟฟ้า อย่างเป็นระบบชัดเจนตลอดห่วงโซ่อุปทาน ในระยะ 5 ปี

กลยุทธ์ที่ 4 การยกระดับขีดความสามารถของผู้ประกอบการไทยในการลงทุนผลิตยานยนต์ไฟฟ้า แบตเตอรี่ และชิ้นส่วนสำคัญ

กลยุทธ์ที่ 5 มาตรการสำหรับกลุ่มผู้ได้รับผลกระทบ

กลยุทธ์ที่ 6 การวิจัยพัฒนาเทคโนโลยีและนวัตกรรมที่เกี่ยวข้องกับยานยนต์ไฟฟ้าและยานยนต์ไร้คนขับ

กลยุทธ์ที่ 7 โครงสร้างพื้นฐานด้านพลังงานที่มีความพร้อมรองรับปริมาณการใช้งานยานยนต์ไฟฟ้า ใน อนาคตได้อย่างเหมาะสมและเพียงพอ

กลยุทธ์ที่ 8 การปรับปรุงและจัดทำกฎระเบียบที่เกี่ยวข้องให้เอื้อกับการเติบโตของอุตสาหกรรมยานยนต์ ไฟฟ้า และให้ความสำคัญกับการบูรณาการการทำงานร่วมกันระหว่างรัฐและเอกชน

กลยุทธ์ที่ 9 การผลิตและพัฒนาทักษะแรงงานให้สอดคล้องกับความต้องการของอุตสาหกรรมยานยนต์ไฟฟ้า

กลยุทธ์ที่ 10 มาตรฐานด้านคุณสมบัติและความปลอดภัย

กลยุทธ์ที่ 11 การสนับสนุนเงินทุนให้กับผู้ประกอบการที่ลงทุนในอุตสาหกรรมยานยนต์พลังงานสะอาด

หมวดหมู่ที่ 4 ไทยเป็นศูนย์กลางทางการแพทย์และสุขภาพมูลค่าสูง

เป้าหมายการพัฒนา

เป้าหมายที่ 1) การปรับโครงสร้างภาคการผลิตและบริการ สู่อุตสาหกรรมสุขภาพ

เป้าหมายที่ 2) การพัฒนาคนสำหรับโลกยุคใหม่

เป้าหมายที่ 3) การมุ่งสู่สังคมแห่งโอกาสและความเป็นธรรม

เป้าหมายที่ 5) การเสริมสร้างความสามารถของประเทศในการรับมือกับการเปลี่ยนแปลงและความ

เสี่ยงภายใต้บริบทโลกใหม่

กลยุทธ์การพัฒนา

กลยุทธ์ที่ 1 การส่งเสริมบริการทางการแพทย์ที่มีศักยภาพในการสร้างมูลค่าทางเศรษฐกิจ

กลยุทธ์ที่ 2 การผลักดันให้ประเทศไทยเป็นศูนย์กลางบริการเพื่อส่งเสริมสุขภาพระดับโลก

กลยุทธ์ที่ 3 การสร้างมูลค่าเพิ่มให้อุตสาหกรรมทางการแพทย์และสุขภาพ

กลยุทธ์ที่ 4 การสร้างเสริมขีดความสามารถทางวิชาการด้านการศึกษา วิจัย และเทคโนโลยีทางการแพทย์

กลยุทธ์ที่ 5 การบริหารจัดการระบบบริการสุขภาพบนพื้นฐานความสมดุลทางเศรษฐกิจและสุขภาพของคนไทย

กลยุทธ์ที่ 6 การยกระดับศักยภาพระบบบริหารจัดการภาวะฉุกเฉินด้านสาธารณสุขเพื่อลดผลกระทบต่อ

บริการทางเศรษฐกิจและสุขภาพ

หมวดหมู่ที่ 5 ไทยเป็นประตูการค้าการลงทุนและยุทธศาสตร์ทางโลจิสติกส์ที่สำคัญของภูมิภาค

เป้าหมายการพัฒนา

เป้าหมายที่ 1) การปรับโครงสร้าง ภาคการผลิตและบริการสู่อุตสาหกรรมนวัตกรรม

เป้าหมายที่ 2) การพัฒนาคนสำหรับโลกยุคใหม่

เป้าหมายที่ 3) การมุ่งสู่สังคมแห่งโอกาสและความเป็นธรรม และ

เป้าหมายที่ 4) การเปลี่ยนผ่านการผลิตและบริโภคไปสู่ ความยั่งยืน

กลยุทธ์การพัฒนา

กลยุทธ์ที่ 1 การสร้างจุดยืนของไทยภายใต้บริบทโลกใหม่

กลยุทธ์ที่ 2 การพัฒนาโครงสร้างพื้นฐานและปัจจัยสนับสนุนเพื่อเป็นประตูการค้าการลงทุนและ

ฐานเศรษฐกิจ สำคัญของภูมิภาค

กลยุทธ์ที่ 3 การผลักดันการลงทุนเพื่อปรับโครงสร้างอุตสาหกรรมเป้าหมายสู่ไทยแลนด์ 4.0

หมวดหมู่ที่ 6 ไทยเป็นศูนย์กลางอุตสาหกรรมอิเล็กทรอนิกส์อัจฉริยะและอุตสาหกรรมดิจิทัล ของอาเซียน

เป้าหมายการพัฒนา

เป้าหมายที่ 1) การปรับโครงสร้างภาคการผลิตและบริการสู่อุตสาหกรรมนวัตกรรม

เป้าหมายที่ 2) การพัฒนา คนสำหรับโลกยุคใหม่

เป้าหมายที่ 5) การเสริมสร้างความสามารถของประเทศในการรับมือกับการเปลี่ยนแปลงและความเสี่ยงภายใต้บริบทโลก

กลยุทธ์การพัฒนา

กลยุทธ์ที่ 1 การขับเคลื่อนสังคมและเศรษฐกิจไทยด้วยดิจิทัล

กลยุทธ์ที่ 2 การพัฒนาต่อยอดฐานอุตสาหกรรมไฟฟ้าและอิเล็กทรอนิกส์

กลยุทธ์ที่ 3 อุตสาหกรรมดิจิทัลในประเทศที่สามารถแข่งขันได้

กลยุทธ์ที่ 4 การพัฒนาระบบนิเวศเพื่อสนับสนุนการพัฒนาอุตสาหกรรมอิเล็กทรอนิกส์อัจฉริยะ

อุตสาหกรรม และบริการดิจิทัล

หมวดหมู่ที่ 7 ไทยมีวิสาหกิจขนาดกลางและขนาดย่อมที่เข้มแข็ง มีศักยภาพสูง และสามารถแข่งขันได้
เป้าหมายการพัฒนา

- เป้าหมายที่ 1) การปรับโครงสร้างภาคการผลิตและบริการสู่เศรษฐกิจฐานนวัตกรรม
- เป้าหมายที่ 2) การพัฒนาคนสำหรับโลกยุคใหม่
- เป้าหมายที่ 3) การมุ่งสู่สังคมแห่งโอกาสและความเป็นธรรม

กลยุทธ์การพัฒนา

กลยุทธ์ที่ 1 การพัฒนาระบบนิเวศให้เอื้ออำนวยต่อการทำธุรกิจและการยกระดับความสามารถในการแข่งขัน ของวิสาหกิจขนาดกลางและขนาดย่อม

กลยุทธ์ที่ 2 การพัฒนาแพลตฟอร์มเชื่อมโยงฐานข้อมูลวิสาหกิจขนาดกลางและขนาดย่อม และส่งเสริมให้ วิสาหกิจขนาดกลางและขนาดย่อมเข้าสู่ระบบ

กลยุทธ์ที่ 3 จัดให้มีกลไกทางการเงินที่เหมาะสมกับลักษณะเฉพาะของวิสาหกิจขนาดกลางและขนาดย่อม เพื่อให้วิสาหกิจขนาดกลางและขนาดย่อมทุกกลุ่มสามารถเข้าถึงแหล่งทุนได้อย่างทั่วถึง

กลยุทธ์ที่ 4 การส่งเสริมการพัฒนา วิสาหกิจขนาดกลางและขนาดย่อม ให้เป็นผู้ประกอบการในยุคดิจิทัล

กลยุทธ์ที่ 5 การยกระดับประสิทธิภาพกระบวนการส่งเสริมวิสาหกิจขนาดกลางและขนาดย่อมของภาครัฐ

กลยุทธ์ที่ 6 การพัฒนาระบบนิเวศให้เอื้อต่อการสร้างธุรกิจสตาร์ทอัพ และผู้ประกอบการที่ขับเคลื่อนด้วย นวัตกรรม รวมทั้งให้เข้าถึงแหล่งเงินทุนที่เหมาะสม และเชื่อมโยงเข้าสู่เครือข่ายระดับโลก และยกระดับสู่ตลาด ต่างประเทศ

กลยุทธ์ที่ 7 การส่งเสริมวิสาหกิจเพื่อสังคมให้มีศักยภาพการดำเนินการในเชิงธุรกิจ

หมวดหมู่ที่ 8 ไทยมีพื้นที่และเมืองอัจฉริยะที่น่าอยู่ ปลอดภัย เด็บโตได้อย่างยั่งยืน

เป้าหมายการพัฒนา

- เป้าหมายที่ 1) การปรับโครงสร้างการผลิตสู่เศรษฐกิจฐานนวัตกรรม
- เป้าหมายที่ 2) การพัฒนาคนสู่โลกยุคใหม่
- เป้าหมายที่ 3) การมุ่งสู่สังคมแห่งโอกาสและความเป็นธรรม
- เป้าหมายที่ 4) การเปลี่ยนผ่านการผลิตและบริการไปสู่ความ
- เป้าหมายที่ 5) การเสริมสร้างความสามารถของประเทศในการรับมือกับการเปลี่ยนแปลงและความ

เสี่ยงภายใต้บริบทโลกใหม่

กลยุทธ์การพัฒนา

- กลยุทธ์ที่ 1 การสร้างความเข้มแข็งเศรษฐกิจฐานราก
- กลยุทธ์ที่ 2 การส่งเสริมกลไกความร่วมมือภาครัฐ เอกชน ประชาชน และประชาสังคมเพื่อการพัฒนาพื้นที่และเมือง
- กลยุทธ์ที่ 3 การสร้างความพร้อมด้านโครงสร้างพื้นฐาน โลจิสติกส์ และดิจิทัลรองรับพื้นที่เศรษฐกิจหลัก
- กลยุทธ์ที่ 4 การเสริมสร้างความเข้มแข็งในการบริหารจัดการพื้นที่และเมือง

หมวดหมู่ที่ 9 ไทยมีความยากจนข้ามรุ่นลดลง และมีความคุ้มครองทางสังคมที่เพียงพอ เหมาะสม

เป้าหมายการพัฒนา

- เป้าหมายที่ 2) การพัฒนาคนสำหรับโลกยุคใหม่
- เป้าหมายที่ 3) การมุ่งสู่สังคมแห่งโอกาสและความเป็นธรรม

กลยุทธ์การพัฒนา

- กลยุทธ์ที่ 1 การแก้ปัญหาความยากจนข้ามรุ่นแบบมุ่งเป้าให้ครัวเรือนหลุดพ้นความยากจนอย่างยั่งยืน
- กลยุทธ์ที่ 2 การสร้างโอกาสที่เสมอภาคแก่เด็กจากครัวเรือนยากจนข้ามรุ่น
- กลยุทธ์ที่ 3 การยกระดับความคุ้มครองทางสังคมสำหรับคนทุกช่วงวัย
- กลยุทธ์ที่ 4 การพัฒนาระบบความคุ้มครองทางสังคมให้มีประสิทธิภาพ
- กลยุทธ์ที่ 5 การบูรณาการฐานข้อมูลเพื่อลดความยากจนข้ามรุ่นและจัดความคุ้มครองทางสังคม

หมวดหมู่ที่ 10 ไทยมีเศรษฐกิจหมุนเวียนและสังคมคาร์บอนต่ำ

เป้าหมายการพัฒนา

เป้าหมายที่ 1) การปรับโครงสร้างภาคการผลิตและบริการสู่เศรษฐกิจฐานนวัตกรรม

เป้าหมายที่ 3) การมุ่งสู่สังคมแห่งโอกาสและความเป็นธรรม

เป้าหมายที่ 4) การเปลี่ยนผ่านการผลิตและบริโภคไปสู่ความยั่งยืน

เป้าหมายที่ 5) การเสริมสร้างความสามารถของประเทศในการรับมือกับการเปลี่ยนแปลง และความ
เสี่ยงภายใต้บริบทโลกใหม่

กลยุทธ์การพัฒนา

กลยุทธ์ที่ 1 การพัฒนาอุตสาหกรรมและบริการตามหลักเศรษฐกิจหมุนเวียนและสังคมคาร์บอนต่ำ

กลยุทธ์ที่ 2 การสร้างรายได้สุทธิให้ชุมชน ท้องถิ่น และเกษตรกร จากเศรษฐกิจหมุนเวียนและสังคมคาร์บอนต่ำ

กลยุทธ์ที่ 3 การฟื้นฟูทรัพยากรธรรมชาติและเพิ่มประสิทธิภาพการใช้ทรัพยากรบนหลักปรัชญาเศรษฐกิจพอเพียง

กลยุทธ์ที่ 4 การพัฒนาเทคโนโลยี นวัตกรรมและกลไกสนับสนุนเศรษฐกิจหมุนเวียนและสังคมคาร์บอนต่ำ

กลยุทธ์ที่ 5 การปรับพฤติกรรมทางเศรษฐกิจและการดำรงชีพเข้าสู่วิถีชีวิตใหม่อย่างยั่งยืน

หมวดหมู่ที่ 11 ไทยสามารถลดความเสี่ยงและผลกระทบจากภัยธรรมชาติและการเปลี่ยนแปลงสภาพภูมิอากาศ

เป้าหมายการพัฒนา

เป้าหมายที่ 4) การเปลี่ยนผ่านการผลิตและบริโภคไปสู่ความยั่งยืน

เป้าหมายที่ 5) การเสริมสร้างความสามารถของประเทศในการรับมือกับการเปลี่ยนแปลงภายใต้บริบทโลกใหม่

กลยุทธ์การพัฒนา

กลยุทธ์ที่ 1 การป้องกันและลดผลกระทบจากภัยธรรมชาติและการเปลี่ยนแปลงสภาพภูมิอากาศในพื้นที่สำคัญ

กลยุทธ์ที่ 2 การพัฒนาและเพิ่มศักยภาพประชาชนและชุมชน ในการรับมือกับภัยธรรมชาติ และการ
เปลี่ยนแปลงสภาพภูมิอากาศ

กลยุทธ์ที่ 3 การใช้วิทยาศาสตร์และเทคโนโลยีในการบริหารจัดการความเสี่ยงจากภัยธรรมชาติ และ
การเปลี่ยนแปลงสภาพภูมิอากาศ

กลยุทธ์ที่ 4 การอนุรักษ์ฟื้นฟูทรัพยากรธรรมชาติระบบนิเวศเพื่อป้องกันและลดผลกระทบจากภัย
ธรรมชาติ และการเปลี่ยนแปลงสภาพภูมิอากาศ

กลยุทธ์ที่ 5 การส่งเสริมความร่วมมือกับต่างประเทศเพื่อบริหารจัดการ และลดความเสี่ยงจากภัย
ธรรมชาติ และการเปลี่ยนแปลงสภาพภูมิอากาศ

หมวดหมู่ที่ 12 ไทยมีกำลังคนสมรรถนะสูง มุ่งเรียนรู้อย่างต่อเนื่อง ตอบโจทย์การพัฒนา แห่งอนาคต

เป้าหมายการพัฒนา

เป้าหมายที่ 2) การพัฒนาคน สำหรับโลกยุคใหม่

เป้าหมายที่ 3) การมุ่งสู่สังคมแห่งโอกาส และความเป็นธรรม

กลยุทธ์การพัฒนา

กลยุทธ์ที่ 1 คนไทยทุกช่วงวัยได้รับการพัฒนาในทุกมิติ

กลยุทธ์ที่ 2 การพัฒนากำลังคนสมรรถนะสูง

กลยุทธ์ที่ 3 ส่งเสริมการเรียนรู้ตลอดชีวิต

หมวดหมู่ที่ 13 ไทยมีภาครัฐที่ทันสมัย มีประสิทธิภาพ และตอบโจทย์ประชาชน

เป้าหมายการพัฒนา

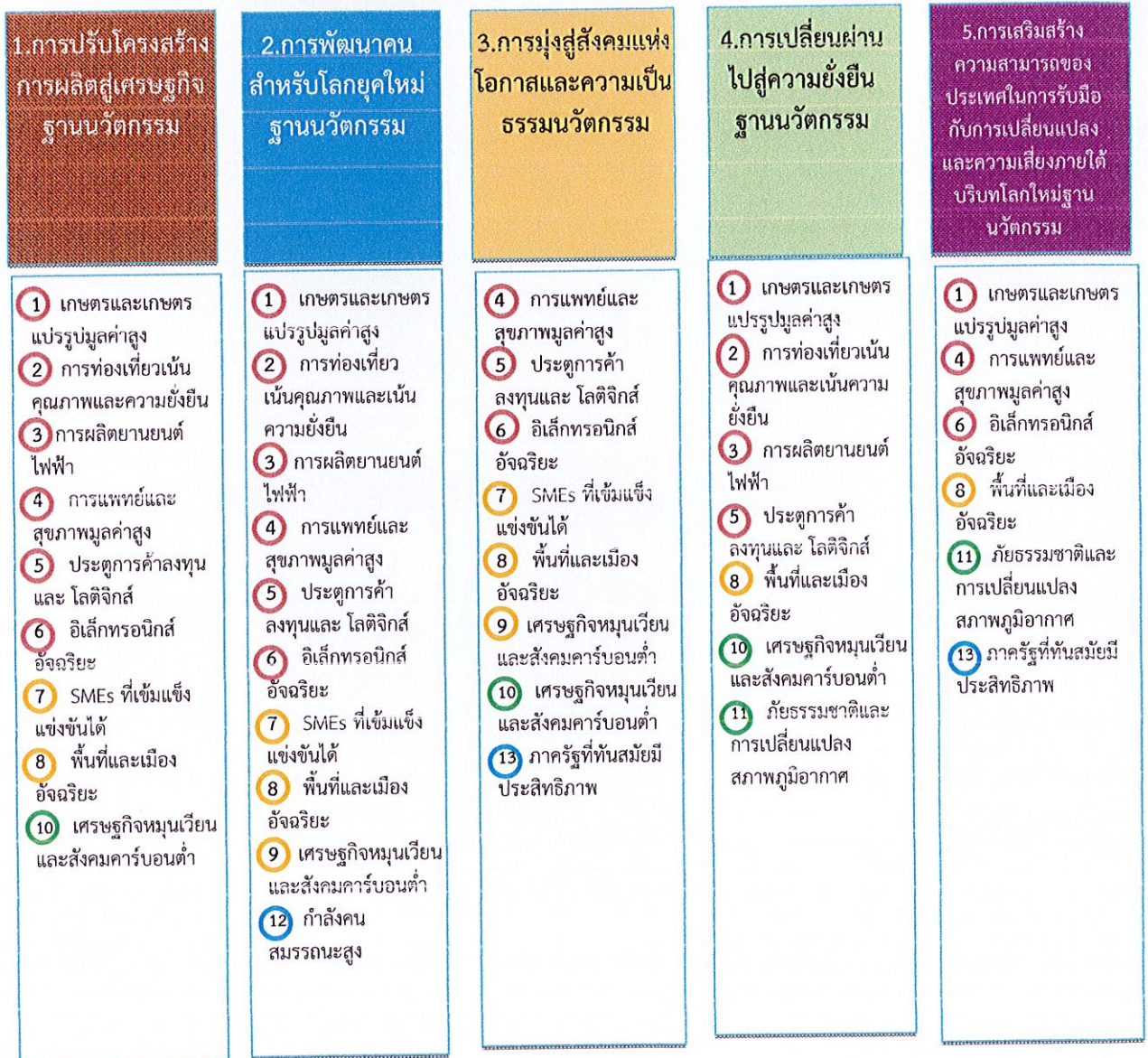
เป้าหมายที่ 3) การมุ่งสู่สังคมแห่งโอกาสและความเป็นธรรม

เป้าหมายที่ 5) การเสริมสร้างความสามารถของประเทศในการรับมือกับความเสี่ยง และการ
เปลี่ยนแปลง ภายใต้บริบทโลกใหม่

กลยุทธ์การพัฒนา

กลยุทธ์ที่ 1 การพัฒนาคุณภาพการให้บริการภาครัฐที่ตอบโจทย์ สะดวก และประหยัด
 กลยุทธ์ที่ 2 การปรับเปลี่ยนการบริหารจัดการและโครงสร้างของภาครัฐให้ยืดหยุ่น เชื่อมโยง เปิดกว้าง และมีประสิทธิภาพเพื่อรองรับการเปลี่ยนแปลงที่เอื้อต่อการพัฒนาประเทศ
 กลยุทธ์ที่ 3 การปรับเปลี่ยนภาครัฐเป็นรัฐบาลดิจิทัลที่ใช้ข้อมูลในการบริหารจัดการเพื่อการพัฒนาประเทศ
 กลยุทธ์ที่ 4 การสร้างระบบบริหารภาครัฐที่ส่งเสริมการปรับเปลี่ยนและพัฒนาบุคลากร ให้มีทักษะที่จำเป็น ในการให้บริการภาครัฐดิจิทัล และปรับปรุงกฎหมาย ระเบียบ มาตรการภาครัฐให้เอื้อต่อการพัฒนาประเทศ

แผนภาพ ความความเชื่อมโยงระหว่าง 13 หมายเหตุขบเคลื่อน 5 เป้าหมายหลัก



1.3 (1) แผนการพัฒนาภาคเหนือ (พ.ศ.2566 - 2570)

เป้าหมายการพัฒนา “ฐานเศรษฐกิจสร้างสรรค์ของประเทศ ตามแนวคิดเศรษฐกิจสร้างสรรค์
สานสัมพันธ์ระหว่างพื้นที่ สุขภาวะดี วิถีชีวิตยั่งยืน”

แนวทางในการพัฒนา

1. Creative : พัฒนาเศรษฐกิจสร้างสรรค์มูลค่าสูง โดยการสร้างระบบนิเวศ เมือง และพื้นที่
สร้างสรรค์ ตลอดจนส
2. Connect : สร้างโอกาสในการเชื่อมโยงเศรษฐกิจภายในประเทศและกับอนุภูมิภาค ทั้งในส่วน
ของระเบียงเศรษฐกิจพิเศษ เขตเศรษฐกิจพิเศษชายแดน เมืองสร้างสรรค์ และกลุ่มผู้คนสร้างสรรค์
3. Clean พัฒนาคตามแนววิถีใหม่ (New Normal) บนฐานการเติบโตอย่างยั่งยืน ของการ
อนุรักษ์สิ่งแวดล้อม การดูแลความสะอาดของเมือง และการใช้พลังงานสะอาด
4. Care ให้ความสำคัญอย่างต่อเนื่องกับการดูแลผู้สูงอายุและผู้ด้อยโอกาสในสังคมและพัฒนา
ศักยภาพแรงงาน

1.3 (2) แผนพัฒนากลุ่มจังหวัดภาคเหนือตอนบน 2 (เชียงราย พะเยา แพร่ น่าน)

เป้าหมายการพัฒนา “ภายในปี 2570 กลุ่มจังหวัดภาคเหนือตอนบน 2 จะเป็นเมืองน่าอยู่อย่างยั่งยืน ”
ประเด็นการพัฒนาของกลุ่มจังหวัดภาคเหนือตอนบน 2 (เชียงราย พะเยา แพร่ น่าน)

1. ประเด็นที่ 1) พัฒนาเป็นฐานเศรษฐกิจสร้างสรรค์มูลค่าสูง

แนวทางการพัฒนา

1. การเจรจากับต่างประเทศภายใต้กรอบความสัมพันธ์เมืองพี่เมืองน้องและการทำความเข้าใจ
เข้าใจ ในกรอบข้อตกลงการค้า เพื่อลดปัญหาด้านการค้าชายแดน การขนส่ง
2. ลดต้นทุนการผลิต ใช้ระบบ AI ช่วยการผลิต
3. พัฒนาและยกระดับขีดความสามารถทางการแข่งขันของผู้ประกอบการกลุ่มจังหวัดฯ ทุก
รูปแบบ (ให้ความรู้แก่ผู้ประกอบการ ด้านกฎหมาย ภาษีการค้าต่างประเทศ และการออกแบบผลิตภัณฑ์ที่มี
ความโดดเด่นในกลุ่มจังหวัด เช่น ผ้าทอ เครื่องเงิน)
4. ขยายช่องทางการค้า การลงทุน ส่งเสริมการทำตลาดกับกลุ่มผู้บริโภค (จัดงาน Expo กลุ่ม
ล้านนาตะวันออก,จัดงานการประชุมผู้ประกอบการ(จับคู่ธุรกิจ),จัดจำหน่ายตามช่องทางออนไลน์ และ
Platform สาธารณะ , จัดกิจกรรมประกวด/แพชั่นโชว์ เครื่องแต่งกาย)
5. จัดทำแผนแม่บทเตรียมความพร้อมรองรับระบบโลจิสติกส์สำคัญในกลุ่มจังหวัดภาคเหนือตอนบน 2
6. พัฒนาโครงสร้างพื้นฐานที่สนับสนุนการค้า การลงทุนเชื่อมโยงกลุ่มประเทศ GMS /
CLMVT (เน้นเส้นทางที่เชื่อมต่อกับเส้นทางหลักของประเทศและอนุภูมิภาค)
7. ส่งเสริมการพัฒนาด้านชายแดน (การบริหารจัดการ , โครงการสร้างพื้นฐาน)
8. ยกระดับผลิตภัณฑ์ชุมชนต่อยอดภูมิภาคภูมิปัญญาเพื่อสร้างมูลค่าเพิ่ม (สนับสนุนด้านการ
ผลิต โดยนำภูมิปัญญามาประยุกต์ , สร้างเรื่องราว (Story) ของผลิตภัณฑ์)
9. สนับสนุนการออกแบบผลิตภัณฑ์และพัฒนาคุณภาพ
10. จัดงานกิจกรรมแพชั่นโชว์ และเปิดช่องทางการตลาด/การขาย
11. สร้างความเข้มแข็งให้เครือข่ายเกษตรกรที่เป็น Smart Farmer, Young Smart Farmer
และ Smart Product,กลุ่มวิสาหกิจชุมชน,กลุ่มเกษตรกรแปลงใหญ่
12. ขยายเครือข่าย Smart Farmer, Young Smart Farmer
13. รวมกลุ่มคลัสเตอร์เกษตรกรแลกเปลี่ยนองค์ความรู้/ตลาด/สายพันธุ์

14. ส่งเสริมเกษตรกรแบบอัจฉริยะ
15. ระบบตลาดและโลจิสติกส์เกษตรกรชุมชน
16. ส่งเสริมการส่งออก และทำตลาดเฉพาะกลุ่มเป้าหมาย (Niche Market)
17. ส่งเสริมความรู้ด้านเทคโนโลยีในการทำตลาดการเกษตรแบบดิจิทัล
18. สร้างและพัฒนาภาพลักษณ์ด้านการท่องเที่ยวในฐานะจุดหมายปลายทางการท่องเที่ยว (พัฒนาบุคลากรทางการท่องเที่ยว , แหล่งท่องเที่ยวให้ได้มาตรฐาน , พัฒนาโครงสร้างพื้นฐานเพื่อรองรับการท่องเที่ยวอย่างยั่งยืน , กระตุ้นและส่งเสริมให้คนในชุมชนร่วมเป็นเจ้าของที่ดี ตลอดจนดูแลรักษา ร่วมคิด ร่วมทำให้แหล่งท่องเที่ยวยังทรงคุณค่ามีมาตรฐานและปลอดภัย)
19. นำเทคโนโลยีมาปรับปรุงการให้บริการการท่องเที่ยว
20. พัฒนารูปแบบการท่องเที่ยวเชิงเฉพาะเน้นนักท่องเที่ยวคุณภาพ เช่น เชิงสุขภาพ/ เชิงเกษตรปลอดภัย/เชิงวิถีชีวิต/เชิงประวัติศาสตร์ ศิลปวัฒนธรรมประเพณี
21. พัฒนาเส้นทางท่องเที่ยว / โปรแกรม ท่องเที่ยวชุมชนที่มี รูปแบบหลากหลาย
22. ส่งเสริมการตลาดด้านการท่องเที่ยวทุกรูปแบบ เช่น การประชาสัมพันธ์ผ่าน Vlogger (นักรีวิว) Youtuber, จัดงานโปรโมทการท่องเที่ยวกลุ่มจังหวัด
23. สร้างตลาดในรูปแบบสื่อ Online ให้สอดคล้องกับกลุ่มลูกค้าเพื่อสร้างการรับรู้สร้างกระแส ตลาดของกิจกรรม/แหล่งท่องเที่ยวต่างๆ
24. สนับสนุนกิจกรรมทางการตลาด ในแหล่งท่องเที่ยวชุมชน

แผนงาน

1. แผนงาน พัฒนาสู่การเป็นระเบียบเศรษฐกิจพิเศษล้านนาตะวันออก
 - 1.1 โครงการส่งเสริมการค้าและการค้าชายแดนมุ่งสู่เศรษฐกิจสร้างสรรค์
 - 1.2 โครงการพัฒนาสู่การเป็นระเบียบเศรษฐกิจพิเศษล้านนาตะวันออก
 - 1.3 โครงการส่งเสริมเศรษฐกิจเชิงสร้างสรรค์
 2. แผนงาน ส่งเสริมภาคเกษตรและอุตสาหกรรมเกษตรให้มีมูลค่าสูง
 - 2.1 โครงการส่งเสริมภาคเกษตรและอุตสาหกรรมเกษตรให้มีมูลค่าสูง
 3. แผนงาน เพิ่มมูลค่าการท่องเที่ยวทั้งระบบอย่างยั่งยืน
 - 3.1 โครงการเพิ่มมูลค่าการท่องเที่ยวทั้งระบบอย่างยั่งยืน
 - 3.2 โครงการพัฒนาแหล่งท่องเที่ยว 5 เชียงน้อย
- 2. ประเด็นที่ 2) พัฒนาเป็นฐานเศรษฐกิจสร้างสรรค์มูลค่าสูง**
- แนวทางการพัฒนา**
1. ส่งเสริมและเพิ่มขีดความสามารถการเป็นคลังอาหารปลอดภัย (สร้างค่านิยมในการบริโภคเกษตรอินทรีย์, สร้างความเข้มแข็งกลุ่มเกษตรกรผู้ผลิตสินค้าเกษตรปลอดภัย, อบรมเกษตรกรให้องค์ความรู้ในการผลิตที่ได้มาตรฐาน/การทำเกษตรอินทรีย์, ส่งเสริมการผลิตสินค้าเกษตรมาตรฐานควบคุมคุณภาพ GAP, ส่งเสริมการใช้สารชีวภัณฑ์และการใช้ปุ๋ยอินทรีย์, ทำตราสินค้า (Branding) และตรารับรองคุณภาพสินค้า (Quality Mark) , การขนส่งและกระจายสินค้า
 2. พัฒนาผลิตภัณฑ์ด้านสุขภาพและแปรรูป เช่น สมุนไพร ให้ได้มาตรฐาน (คัดเลือกสมุนไพรจังหวัดละ 1 ชนิด นำมาพัฒนาสายพันธุ์, แปรรูปโดยใช้นวัตกรรมเพิ่มมูลค่า)
 3. ส่งเสริมการท่องเที่ยวเชิงสุขภาพกับนักท่องเที่ยวกลุ่มเป้าหมายเฉพาะโดยให้ผู้สูงอายุเข้ามามีส่วนร่วมในการดำเนินงาน

แผนงาน

1. แผนงาน ส่งเสริมและพัฒนาสุขภาพ "new normal" สู่ " High Sustainable"
 - 1.1 โครงการส่งเสริมและพัฒนาสุขภาพ "new normal" สู่ " High Sustainable"
3. ประเด็นที่ 3) อนุรักษ์ทรัพยากรธรรมชาติและพัฒนาศักยภาพในการรับมือสาธารณภัย

แนวทางการพัฒนา

 1. ฟื้นฟูอนุรักษ์และบริหารจัดการทรัพยากรธรรมชาติและสิ่งแวดล้อม
 2. จัดทำฐานข้อมูลด้านทรัพยากรธรรมชาติและสิ่งแวดล้อม
 3. สร้างจิตสำนึกในการอนุรักษ์ทรัพยากรธรรมชาติและสิ่งแวดล้อม
 4. สร้างและขยายเครือข่ายในการอนุรักษ์ ฟื้นฟูทรัพยากรธรรมชาติและสิ่งแวดล้อม
 5. เตรียมความพร้อมในการรับมือสาธารณภัยในกลุ่มจังหวัดภาคเหนือตอนบน 2
 6. บริหารจัดการพื้นที่ทางการเกษตรและวัสดุเหลือใช้ทางการเกษตรเพื่อลดปัญหาหมอกควัน
 7. ส่งเสริมการเพาะปลูกพืชเศรษฐกิจทดแทนพืชเชิงเดี่ยว เพื่อลดพื้นที่การเผา
 8. การใช้พลังงานชีวมวลทดแทนการเผาและนำเทคโนโลยีประยุกต์ใช้ในการแก้ไขปัญหาหมอกควัน
 9. ปลูกจิตสำนึกและสร้างเครือข่ายการมีส่วนร่วมของประชาชนในการป้องกันและแก้ไข

ปัญหา ไฟป่าหมอกควันและฝุ่นละออง

แผนงาน

1. แผนงาน การอนุรักษ์ ฟื้นฟู และสร้างความอุดมสมบูรณ์แก่ป่าต้นน้ำ
 - 1.1 โครงการการอนุรักษ์ ฟื้นฟู และสร้างความอุดมสมบูรณ์แก่ป่าต้นน้ำ
2. แผนงาน การเพิ่มขีดความสามารถในการจัดการสาธารณภัยรองรับการเปลี่ยนแปลงสภาพอากาศ
 - 2.1 โครงการการเพิ่มขีดความสามารถในการจัดการสาธารณภัยรองรับการเปลี่ยนแปลงสภาพอากาศ
3. แผนงาน การพัฒนาเพื่อเพิ่มขีดความสามารถในการแก้ไขและป้องกันปัญหาหมอกควันอย่างยั่งยืน
 - 3.1 โครงการการพัฒนาเพื่อเพิ่มขีดความสามารถในการแก้ไขและป้องกันปัญหาหมอก ควันอย่างยั่งยืน

1.3 (3) แผนจังหวัดเชียงราย พ.ศ.2566 - 2570

เป้าหมายการพัฒนา “เชียงรายเมืองท่องเที่ยวสร้างสรรค์ สะอาด ปลอดภัย น่ายล” เน้นการดำเนินการพัฒนา 3 ประเด็น ดังนี้

1. เป้าหมายการพัฒนา “เศรษฐกิจสร้างสรรค์” เพื่อสร้างการเจริญเติบโตทางเศรษฐกิจโดยเน้นการพัฒนาการท่องเที่ยวเชิงคุณค่าและยั่งยืน การค้า การลงทุนและบริการโลจิสติกส์เชิงสร้างสรรค์ และการ ส่งเสริมนวัตกรรมสินค้าเกษตรมูลค่าสูงโดยดำรงฐานวัฒนธรรมล้านนาและสมดุลของทรัพยากรธรรมชาติและ สิ่งแวดล้อม
2. เป้าหมายการพัฒนา “สิ่งแวดล้อมสร้างสรรค์” เพื่อสร้างสมดุลของระบบนิเวศและสนับสนุนการเติบโตอย่างยั่งยืนบทสังคมเศรษฐกิจสร้างสรรค์เพื่อรับรองการพัฒนาเมืองให้น่าอยู่ที่เป็นมิตรต่อสิ่งแวดล้อม
3. เป้าหมายการพัฒนา “สังคมสร้างสรรค์” เพื่อยกระดับคุณภาพชีวิต ลดความเหลื่อมล้ำในสังคม ส่งเสริมการเรียนรู้ตลอดชีวิตสำหรับคนทุกช่วงวัย และเสริมสร้างความปลอดภัยและความมั่นคงในชีวิต ทรัพย์สินของประชาชนเพื่อนำไปสู่สังคมสร้างสรรค์

ประเด็นการพัฒนาของจังหวัดเชียงราย (พ.ศ.2566 - 2570)

1. ประเด็นการพัฒนาที่ 1) การสร้างมูลค่าเพิ่มด้านการท่องเที่ยวเชิงสรรค์โดยดำรงฐานวัฒนธรรมล้านนา

แนวทางการพัฒนา

1. พัฒนาโครงสร้างพื้นฐานและสิ่งอำนวยความสะดวกด้านการท่องเที่ยว
2. พัฒนาคุณภาพแหล่งท่องเที่ยว สินค้าและบริการด้านการท่องเที่ยว
3. พัฒนาระบบบริหารจัดการการท่องเที่ยว
4. พัฒนาศักยภาพมัคคุเทศก์และบุคลากรด้านการท่องเที่ยว
5. พัฒนารัฐกิจบริการท่องเที่ยวและกิจกรรมการท่องเที่ยว
6. พัฒนาการตลาดและการประชาสัมพันธ์

แผนงาน

1. เพิ่มจำนวนแหล่งท่องเที่ยวชุมชนเชิงสรรค์โดยดำรงฐานวัฒนธรรมล้านนา
2. เพิ่มคุณภาพมาตรฐาน และส่งเสริมการตลาดการท่องเที่ยวเชิงสร้างสรรค์

2. ประเด็นการพัฒนาที่ 2) การส่งเสริมการผลิตและพัฒนานวัตกรรมเพื่อยกระดับสินค้าเกษตรเชิงสร้างสรรค์ ภายใต้แนวทางการพัฒนาที่ยั่งยืน

แนวทางการพัฒนา

1. การพัฒนาการผลิต พัฒนาเกษตรกร
2. การแปรรูปและสร้างมูลค่าเพิ่ม
3. ประชาสัมพันธ์ และการตลาด

แผนงาน

1. ส่งเสริมและยกระดับผลิตภัณฑ์ทางการเกษตรสู่เกษตรกร มูลค่าสูงเชิงสร้างสรรค์
2. เพิ่มสัดส่วนสินค้าเกษตรที่ได้คุณภาพมาตรฐานสากลและ เป็นมิตรกับสิ่งแวดล้อม

3. ประเด็นการพัฒนาที่ 3) การพัฒนาเศรษฐกิจสร้างสรรค์ด้านการค้า การลงทุน การบริการ และโลจิสติกส์

แนวทางการพัฒนา

1. โครงสร้างพื้นฐานทางการค้า และการลงทุน
2. การพัฒนานวัตกรรมระบบบริหารจัดการการพัฒนาผู้ประกอบการและบุคลากร
3. พัฒนาด้านการตลาดและช่องทางการจัดจำหน่าย

แผนงาน

1. เพิ่มมูลค่าเศรษฐกิจสร้างสรรค์ด้านการค้า การลงทุน การบริการ และ โลจิสติกส์

4. ประเด็นการพัฒนาที่ 4) การจัดการทรัพยากรธรรมชาติและสิ่งแวดล้อมให้ดำรงความสมบูรณ์และยั่งยืน

แนวทางการพัฒนา

1. การป้องกัน อนุรักษ์ ป่าไม้
2. พัฒนาศักยภาพ และการบริหารจัดการ
3. การอยู่ร่วมกับธรรมชาติ และติดตามประเมินผล

แผนงาน

1. เพิ่มพื้นที่สีเขียว การบริหารจัดการน้ำ และแก้ไขปัญหา การบุกรุกที่ดินของรัฐ
2. เพิ่มประสิทธิภาพการแก้ไขปัญหาไฟป่าและหมอกควัน และส่งเสริมเชียงรายเมืองสะอาด

5. ประเด็นการพัฒนาที่ 5) การพัฒนาคุณภาพชีวิต ทรัพยากรมนุษย์และความมั่นคงเพื่อส่งเสริมสังคมสร้างสรรค์

แนวทางการพัฒนา

1. พัฒนาปัจจัยพื้นฐานทางสังคมและความมั่นคง
2. ป้องกัน แก้ไขปัญหาและการสร้างความเข้มแข็งความมั่นคง
3. สร้างโอกาสการเรียนรู้และพัฒนาสังคม

4. ยกระดับคุณภาพชีวิตของประชาชนและสร้างความมั่นคงเพื่อสังคมสร้างสรรค์

แผนงาน

1. เพิ่มประสิทธิภาพการแก้ไขปัญหาไฟป่าและหมอกควัน และส่งเสริมเชิงรายเมืองสะอาด
2. ส่งเสริมความมั่นคง ความปลอดภัยในชีวิตและรับมือกับภัยด้านสุขภาพจากโรคอุบัติใหม่ และโรค

อุบัติซ้ำ

1.4 ยุทธศาสตร์การพัฒนาขององค์กรปกครองส่วนท้องถิ่นในเขตจังหวัดเชียงราย

วิสัยทัศน์

“เชียงรายเมืองท่องเที่ยวสร้างสรรค์ วิถีถิ่นร่วมสมัย สิ่งแวดล้อมสมดุล มุ่งสู่ความยั่งยืน”

ยุทธศาสตร์ที่ 1 การสร้างมูลค่าเพิ่มด้านการท่องเที่ยวเชิงสร้างสรรค์โดยดำรงฐานวัฒนธรรม ถิ่นนา

กลยุทธ์ที่ 1.1 ส่งเสริม สนับสนุน พัฒนาแหล่งท่องเที่ยว สินค้าและบริการให้ได้มาตรฐานสากล ในการจัดกิจกรรมท่องเที่ยวทุกรูปแบบ

กลยุทธ์ที่ 1.2 ปรับปรุงแหล่งท่องเที่ยว แหล่งพักผ่อนหย่อนใจ สวนสาธารณะ บุรณะฟื้นฟูโบราณสถาน ค้นหาแหล่งท่องเที่ยวหรือแหล่งพักผ่อนหย่อนใจแห่งใหม่ และสร้างอัตลักษณ์ดึงดูดความสนใจของนักท่องเที่ยว

กลยุทธ์ที่ 1.3 จัดให้มีระบบรักษาความสงบเรียบร้อย การอำนวยความสะดวก และความปลอดภัย ในแหล่งท่องเที่ยว

กลยุทธ์ที่ 1.4 การพัฒนาบุคลากรด้านการท่องเที่ยวและสนับสนุนการมีส่วนร่วมของประชาชน ในการพัฒนาพื้นที่

กลยุทธ์ที่ 1.5 นำเทคโนโลยีและระบบสารสนเทศมาใช้ในการพัฒนาสื่อประชาสัมพันธ์เพื่อสร้าง ความเชื่อมโยงแหล่งท่องเที่ยวในพื้นที่จังหวัดเชียงราย

ยุทธศาสตร์ที่ 2 การส่งเสริมการผลิตและพัฒนานวัตกรรมเพื่อยกระดับสินค้าเกษตรเชิง สร้างสรรค์ภายใต้แนวทางการพัฒนาที่ยั่งยืน

กลยุทธ์ที่ 2.1 ส่งเสริมและยกระดับสินค้าทางการเกษตร เพื่อบ่งชี้ทางภูมิศาสตร์ของจังหวัดเชียงราย

กลยุทธ์ที่ 2.2 ส่งเสริมและสนับสนุนสินค้าทางการเกษตรและผลิตภัณฑ์ชุมชนท้องถิ่นให้เกิดความหลากหลาย เพื่อกระตุ้นเศรษฐกิจฐานราก

กลยุทธ์ที่ 2.3 ส่งเสริมกระบวนการแปรรูปสินค้าทางการเกษตรและยกระดับการผลิตสินค้าชุมชนแบบครบวงจรให้ได้มาตรฐานสากล โดยบูรณาการร่วมกับหน่วยงานที่เกี่ยวข้อง

กลยุทธ์ที่ 2.4 เป็นศูนย์กลางการเชื่อมโยงสินค้าทางการเกษตรและผลิตภัณฑ์ชุมชนในจังหวัดเชียงราย

กลยุทธ์ที่ 2.5 ใช้เทคโนโลยีและระบบสารสนเทศเป็นช่องทางในการพัฒนาการผลิต การจำหน่าย การกระจายสินค้าทางการเกษตรและผลิตภัณฑ์ชุมชนท้องถิ่น

ยุทธศาสตร์ที่ 3 การพัฒนาเศรษฐกิจสร้างสรรค์ด้านการค้า การลงทุน การบริการและโลจิสติกส์

กลยุทธ์ที่ 3.1 พัฒนาระบบโลจิสติกส์ระหว่างประเทศให้ได้มาตรฐานสากล

กลยุทธ์ที่ 3.2 พัฒนาระบบโครงสร้างพื้นฐาน เพื่อรองรับการค้า การลงทุน การบริการในอนาคต

กลยุทธ์ที่ 3.3 ส่งเสริมและพัฒนาการขับเคลื่อนเศรษฐกิจชายแดนเชื่อมโยงระเบียงเศรษฐกิจภาคเหนือและอนุภูมิภาคลุ่มน้ำโขง

กลยุทธ์ที่ 3.4 ส่งเสริมพัฒนาและเตรียมความพร้อมผู้ประกอบการภายในบริบทที่เปลี่ยนแปลง

ยุทธศาสตร์ที่ 4 การจัดการทรัพยากรธรรมชาติ และสิ่งแวดล้อมให้ดำรงความสมบูรณ์ และยั่งยืน

กลยุทธ์ที่ 4.1 เพิ่มประสิทธิภาพบริหารจัดการทรัพยากรน้ำ ขยะมูลฝอย หมอกควันไฟป่า และมลภาวะแบบบูรณาการ

กลยุทธ์ที่ 4.2 ส่งเสริมและพัฒนาการอนุรักษ์ทรัพยากรธรรมชาติและสิ่งแวดล้อม

กลยุทธ์ที่ 4.3 ส่งเสริมและพัฒนาการใช้พลังงานทางเลือกและพลังงานทดแทน

กลยุทธ์ที่ 4.4 เพิ่มจำนวนพื้นที่สีเขียว ปลูกป่าชุมชน และรักษาระบบนิเวศน์ให้เกิดความสมดุล

ยุทธศาสตร์ที่ 5 การพัฒนาคุณภาพชีวิตและความมั่นคงเพื่อส่งเสริมสังคมสร้างสรรค์

กลยุทธ์ที่ 5.1 ส่งเสริมและพัฒนาการศึกษาทั้งในระบบ นอกระบบ และการศึกษาตามอัธยาศัย ให้ได้มาตรฐานการศึกษา

กลยุทธ์ที่ 5.2 ส่งเสริมและพัฒนาการจัดการศึกษาโรงเรียนประชาคมอาเซียนในเขต พัฒนาเศรษฐกิจชายแดน

กลยุทธ์ที่ 5.3 เสริมสร้าง พัฒนา และส่งเสริมเครือข่ายการศึกษาในท้องถิ่นแบบบูรณาการ

กลยุทธ์ที่ 5.4 ส่งเสริมและพัฒนาการศึกษาสู่อาชีพและรายได้

กลยุทธ์ที่ 5.5 การจัดการศึกษาแบบมีส่วนร่วมทุกภาคส่วนในท้องถิ่น

กลยุทธ์ที่ 5.6 พัฒนาคุณภาพชีวิตเด็ก เยาวชน สตรี ผู้สูงอายุ ผู้พิการ และผู้ด้อยโอกาส

กลยุทธ์ที่ 5.7 ส่งเสริมและพัฒนาอาชีพให้กับประชาชน ผู้สูงอายุ ผู้พิการ และผู้ด้อยโอกาส

กลยุทธ์ที่ 5.8 ส่งเสริม อนุรักษ์ และเผยแพร่ศิลปะ วัฒนธรรม ประเพณี ภูมิปัญญาท้องถิ่นและวิถีถิ่นร่วมสมัย

กลยุทธ์ที่ 5.9 ส่งเสริมพัฒนาศูนย์สุขภาพชุมชนในท้องถิ่น

กลยุทธ์ที่ 5.10 ส่งเสริมการป้องกัน ควบคุม แก้ไขปัญหาภัยพิบัติทางธรรมชาติ

กลยุทธ์ที่ 5.11 รณรงค์ส่งเสริมให้มีการลดอุบัติเหตุและอุบัติภัยในท้องถิ่น

กลยุทธ์ที่ 5.12 ส่งเสริมและสนับสนุนการพัฒนาระบบบริการสาธารณสุขในท้องถิ่น

กลยุทธ์ที่ 5.13 การป้องกันและแก้ไขปัญหายาเสพติด

(2) ยุทธศาสตร์ขององค์การบริหารส่วนตำบลห้วยขมภู

วิสัยทัศน์

“อนุรักษ์เขตชุมชนมีปัญหา พัฒนาบ้านเมืองน่าอยู่ พื้นฟูแหล่งท่องเที่ยวให้สวยงาม
การคมนาคมปลอดภัย ประชาธิปไตยเข้มแข็ง”

ยุทธศาสตร์ที่ 1 การพัฒนาโครงสร้างพื้นฐาน สาธารณูปโภค สาธารณูปการ และระบบโลจิสติกส์

เป้าประสงค์

1. ประชาชนมีเส้นทางคมนาคมสัญจรได้สะดวก รวดเร็ว และปลอดภัย
2. มีระบบสาธารณูปโภค สาธารณูปการ โครงสร้างพื้นฐานที่จำเป็น อย่างเพียงพอและทั่วถึง
3. มีระบบแหล่งน้ำการเกษตรเพียงพอต่อการอุปโภค บริโภค

ตัวชี้วัด

1. จำนวนถนนสายหลัก สายรอง และภายในหมู่บ้าน หย่อมบ้าน ที่ได้ก่อสร้าง ปรับปรุง ซ่อมแซม
2. จำนวนระบบสาธารณูปโภค สาธารณูปการ มีครอบคลุมทุกพื้นที่
3. จำนวนแหล่งกักเก็บน้ำ สำหรับการเกษตร และสำหรับอุปโภคบริโภค มีครอบคลุมทุกพื้นที่

ค่าเป้าหมาย

1. จำนวนถนนสายหลัก สายรอง และภายในหมู่บ้าน หย่อมบ้าน ที่ได้ก่อสร้าง ปรับปรุง ซ่อมแซม เพิ่มขึ้น ร้อยละ 80
2. จำนวนระบบสาธารณูปโภค สาธารณูปการ มีครอบคลุมทุกพื้นที่ หรือ อย่างน้อย เพิ่มขึ้น ร้อยละ 80
3. จำนวนแหล่งกักเก็บน้ำ สำหรับการเกษตร และสำหรับอุปโภคบริโภค มีครอบคลุมทุกพื้นที่ หรือ อย่างน้อย เพิ่มขึ้น ร้อยละ 80

กลยุทธ์

1. สนับสนุน ประสานแผน และขอรับงบประมาณสนับสนุน งานด้านคมนาคมและขนส่ง สาธารณูปโภค สาธารณูปการ รางระบายน้ำ สะพาน และพัฒนาระบบโครงสร้างพื้นฐาน
 2. ส่งเสริมการพัฒนา การดูแลรักษาแหล่งน้ำธรรมชาติ เพื่อการบริหารจัดการน้ำอย่างเป็นระบบ
- จุดยืนทางยุทธศาสตร์ ความเชื่อมโยงยุทธศาสตร์**
1. ยุทธศาสตร์ชาติ 20 ปี (พ.ศ.2561 - 2580)
 - ยุทธศาสตร์ที่ 1 ด้านความมั่นคง
 - ยุทธศาสตร์ที่ 2 ด้านการสร้างความสามารถในการแข่งขัน
 - ยุทธศาสตร์ที่ 3 ด้านการสร้างโอกาสความเสมอภาค และเท่าเทียมกันทางสังคม
 2. แผนพัฒนาเศรษฐกิจฯ ฉบับที่ 13 (พ.ศ.2566 - 2570)
 - หมวดหมายที่ 5 ไทยเป็นประตูการค้าการลงทุนและยุทธศาสตร์ทางโลจิสติกส์ที่สำคัญของภูมิภาค
 3. เป้าหมายการพัฒนาที่ยั่งยืน Sustainable Development Goals (SDGs)
 - เป้าหมายที่ 9 สร้างโครงสร้างพื้นฐานที่มีความอดทน ส่งเสริมการพัฒนาอุตสาหกรรมที่ครอบคลุมและยั่งยืน และส่งเสริมนวัตกรรม
 4. ยุทธศาสตร์กลุ่มจังหวัดภาคเหนือตอนบน 2 (เชียงราย พะเยา แพร่ น่าน) ประจำปี พ.ศ.2566-2570
 - ประเด็นการพัฒนาที่ 1 พัฒนาเป็นฐานเศรษฐกิจสร้างสรรค์มูลค่าสูง

ยุทธศาสตร์ที่ 2 การพัฒนาคุณภาพชีวิต สังคม การสาธารณสุข และการป้องกันและบรรเทาสาธารณภัย

เป้าประสงค์

1. ผู้สูงอายุ ผู้พิการ ผู้ด้อยโอกาส ได้รับสวัสดิการแห่งรัฐอย่างเหมาะสม และเท่าเทียม
2. ส่งเสริม สนับสนุนการพัฒนาคุณภาพชีวิตเด็ก สตรี เยาวชน ผู้สูงอายุ ผู้พิการ และผู้ด้อยโอกาส
3. สนับสนุนงานด้านสังคมสงเคราะห์ให้แก่ผู้ยากจน และผู้ด้อยโอกาส
4. พัฒนาระบบการบริการด้านสาธารณสุข การป้องกันและควบคุมโรคติดต่อ โดยการมีส่วนร่วมภาคีเครือข่าย
5. สนับสนุนภูมิปัญญาท้องถิ่น และการแพทย์ทางเลือกในการดูแลและรักษาสุขภาพ
6. พัฒนาการจัดระเบียบชุมชน งานด้านการรักษาความสงบเรียบร้อย งานป้องกันและบรรเทาสาธารณภัย ตลอดจนการพัฒนาระบบเตือนภัยจากธรรมชาติและภัยพิบัติ
7. ส่งเสริม สนับสนุนการป้องกันและแก้ไขปัญหายาเสพติด ปัญหาอาชญากรรม ตลอดจนการคุ้มครองผู้บริโภคภายใต้การบริหารจัดการแบบบูรณาการ เพื่อให้เกิดประสิทธิภาพสูงสุด

ตัวชี้วัด

1. ร้อยละของผู้สูงอายุ ผู้พิการ ผู้ด้อยโอกาส ได้รับเงินสวัสดิการตามหลักเกณฑ์ที่รัฐกำหนด
2. จำนวนการจัดกิจกรรมเพื่อส่งเสริม สนับสนุนการพัฒนาคุณภาพชีวิตของเด็ก สตรี เยาวชน ผู้สูงอายุ ผู้พิการ และผู้ด้อยโอกาส
3. ร้อยละของคดีต่างๆที่เกิดจากยาเสพติดลดลง

ค่าเป้าหมาย

1. ผู้สูงอายุ ผู้พิการ ผู้ด้อยโอกาส ได้รับเงินสวัสดิการตามหลักเกณฑ์ที่รัฐกำหนด ร้อยละ 80
2. จำนวนการจัดกิจกรรมเพื่อส่งเสริม สนับสนุนการพัฒนาคุณภาพชีวิตของเด็ก สตรี เยาวชน ผู้สูงอายุ ผู้พิการ และผู้ด้อยโอกาส ร้อยละ 80
3. ร้อยละของคดีต่างๆที่เกิดจากยาเสพติดลดลง ร้อยละ 80

กลยุทธ์

1. ส่งเสริมงานด้านสวัสดิการสังคม การสังคมสงเคราะห์ การพัฒนาคุณภาพชีวิตเด็ก สตรี เยาวชน ผู้สูงอายุ ผู้พิการ และผู้ด้อยโอกาส

2. ส่งเสริมการพัฒนาาระบบการจัดระเบียบชุมชน โดยชุมชน ด้านการป้องกันและบรรเทาสาธารณภัย
3. ส่งเสริมสร้างจิตสำนึกรักหวงแหนถิ่นเกิด และจิตสาธารณะให้แก่เด็ก เยาวชน ตลอดจนค่านิยมไม่พึ่งยาเสพติด

จุดยืนทางยุทธศาสตร์ ความเชื่อมโยงยุทธศาสตร์

1. ยุทธศาสตร์ชาติ 20 ปี (พ.ศ.2561 - 2580)

- ยุทธศาสตร์ที่ 1 ด้านความมั่นคง
- ยุทธศาสตร์ที่ 3 การพัฒนาและเสริมสร้างศักยภาพทรัพยากรมนุษย์
- ยุทธศาสตร์ที่ 4 ด้านการสร้างโอกาสความเสมอภาค และเท่าเทียมกันทางสังคม

2. แผนพัฒนาเศรษฐกิจฯ ฉบับที่ 13 (พ.ศ.2566 - 2570)

หมวดหมู่ที่ 9 ไทยมีความยากจนข้ามรุ่นลดลง และมีความคุ้มครองทางสังคมที่เพียงพอ เหมาะสม

3. เป้าหมายการพัฒนาที่ยั่งยืน Sustainable Development Goals (SDGs)

- เป้าหมายที่ 1 ขจัดความยากจนทุกรูปแบบในทุกพื้นที่
- เป้าหมายที่ 3 สร้างหลักประกันว่าคนมีสุขภาพดีและส่งเสริมความเป็นอยู่ที่ดีสำหรับทุกคนในทุกวัน
- เป้าหมายที่ 11 ทำให้เมืองและการตั้งถิ่นฐานของมนุษย์มีความครอบคลุม ปลอดภัย มีภูมิคุ้มกันและยั่งยืน

4. ยุทธศาสตร์กลุ่มจังหวัดภาคเหนือตอนบน 2 (เชียงใหม่ พะเยา แพร่ น่าน) ประจำปี พ.ศ.2566-2570

- ประเด็นการพัฒนาที่ 1 อนุรักษ์ทรัพยากรธรรมชาติและพัฒนาขีดความสามารถในการรับมือสาธารณภัย
- ประเด็นการพัฒนาที่ 4 การพัฒนาทางการศึกษา ศาสนา วัฒนธรรม และการพัฒนาทรัพยากรมนุษย์อย่างยั่งยืน

ยุทธศาสตร์ที่ 3 การพัฒนาเศรษฐกิจ และการเพิ่มมูลค่าด้านการท่องเที่ยวโดยชุมชน

เป้าประสงค์

1. ประชาชนมีอาชีพ และรายได้เพิ่มขึ้น ยกระดับสินค้าผลิตภัณฑ์ชุมชน
2. พัฒนาโครงสร้างพื้นฐาน และสิ่งอำนวยความสะดวกในแหล่งท่องเที่ยว
3. การบริหารจัดการท่องเที่ยวโดยชุมชนอย่างยั่งยืน แบบบูรณาการภาคีเครือข่าย

ตัวชี้วัด

1. ประชาชนมีอาชีพและรายได้ไม่ตกเกณฑ์ จปฐ.
2. จำนวนโครงสร้างพื้นฐาน และสิ่งอำนวยความสะดวกในแหล่งท่องเที่ยวได้รับการพัฒนา
3. จำนวนชุมชนที่มีการบริหารจัดการการท่องเที่ยวโดยชุมชน

ค่าเป้าหมาย

1. ประชาชนมีอาชีพและรายได้ไม่ตกเกณฑ์ จปฐ. เพิ่มขึ้น ร้อยละ 80
2. จำนวนโครงสร้างพื้นฐาน และสิ่งอำนวยความสะดวกในแหล่งท่องเที่ยวได้รับการพัฒนาเพิ่มขึ้น ร้อยละ 80
3. จำนวนชุมชนที่มีการบริหารจัดการการท่องเที่ยวโดยชุมชน เพิ่มขึ้น อย่างน้อย 1 ชุมชน

กลยุทธ์

1. ส่งเสริม สนับสนุน ประชาชนให้มีอาชีพ และอยู่อย่างพอเพียง
2. ส่งเสริมการบริหารจัดการท่องเที่ยวอย่างยั่งยืน โดยสร้างภาคีเครือข่ายในทุกระดับ

จุดยืนทางยุทธศาสตร์ ความเชื่อมโยงยุทธศาสตร์

1. ยุทธศาสตร์ชาติ 20 ปี (พ.ศ.2561 - 2580)

- ยุทธศาสตร์ที่ 2 ด้านการสร้างความสามารถในการแข่งขัน
- ยุทธศาสตร์ที่ 3 ด้านการสร้างโอกาสความเสมอภาค และเท่าเทียมกันทางสังคม

2. แผนพัฒนาเศรษฐกิจฯ ฉบับที่ 13 (พ.ศ.2566 - 2570)

- หมวดหมู่ที่ 2 ไทยเป็นจุดหมายของการท่องเที่ยวที่เน้นคุณภาพและความยั่งยืน
- หมวดหมู่ที่ 7 ไทยมีวิสาหกิจขนาดกลางและขนาดย่อมที่เข้มแข็ง มีศักยภาพสูง และสามารถแข่งขันได้

3. เป้าหมายการพัฒนาที่ยั่งยืน Sustainable Development Goals (SDGs)

เป้าหมายที่ 8 ส่งเสริมการเติบโตทางเศรษฐกิจที่ต่อเนื่อง ครอบคลุม และยั่งยืน

4. ยุทธศาสตร์กลุ่มจังหวัดภาคเหนือตอนบน 2 (เชียงราย พะเยา แพร่ น่าน) ประจำปี พ.ศ.2566-2570

ประเด็นการพัฒนาที่ 1 พัฒนาเป็นฐานเศรษฐกิจสร้างสรรค์มูลค่าสูง

ยุทธศาสตร์ที่ 4 การพัฒนาด้านการศึกษา ศาสนา วัฒนธรรม และการพัฒนาทรัพยากรมนุษย์อย่างยั่งยืน

เป้าประสงค์

1. เด็ก และเยาวชน ได้รับการศึกษาทั้งในระบบ นอกระบบ และการศึกษาตามอัธยาศัยอย่างมีคุณภาพ
2. ครูผู้สอนและบุคลากรทางการศึกษาได้รับการพัฒนาความรู้ด้านภาษาต่างประเทศ เพื่อเข้าสู่อาเซียน
3. พัฒนาคนสู่สังคมแห่งการเรียนรู้ตลอดชีวิต ควบคู่กับคุณธรรม
4. พัฒนาสื่อการเรียนการสอน และเทคโนโลยีสารสนเทศสมัยใหม่เพื่อเปิดโอกาสการเรียนรู้
5. เด็กและเยาวชนมีความพร้อมด้านร่างกาย อารมณ์ สังคม และสติปัญญา

ตัวชี้วัด

1. เด็ก และเยาวชน ได้รับการศึกษาทั้งในระบบ นอกระบบ และการศึกษาตามอัธยาศัย
2. ครูผู้สอนและบุคลากรทางการศึกษาได้รับการพัฒนาความรู้ด้านภาษาต่างประเทศ
3. มีการจัดหลักสูตรการเรียนรู้คู่คุณธรรม และการเรียนรู้ตลอดชีวิต ในระบบการศึกษา
4. ใช้เทคโนโลยีสารสนเทศสมัยใหม่ ในการทำสื่อการเรียนการสอนในทุกช่วงระดับชั้น
5. เด็กและเยาวชนมีพัฒนาการที่เหมาะสมกับวัยและตามเกณฑ์กำหนด

ค่าเป้าหมาย

1. จำนวน เด็ก และเยาวชน ได้รับการศึกษาทั้งในระบบ นอกระบบ และการศึกษาตามอัธยาศัย
2. จำนวนหลักสูตรการอบรมด้านภาษาต่างประเทศสำหรับครู และบุคลากรทางการศึกษา
3. จำนวนหลักสูตรการเรียนรู้คู่คุณธรรม ทั้งในระบบ และนอกระบบ
4. มีการใช้เทคโนโลยีสารสนเทศสมัยใหม่ ในการทำสื่อการเรียนการสอนในทุกช่วงระดับชั้น

กลยุทธ์

1. สนับสนุน การพัฒนาคุณภาพมาตรฐานการศึกษาทั้งในระบบและนอกระบบ
2. สร้างโอกาส ทางเลือกสำหรับเด็ก เยาวชน และประชาชน เข้าถึงการบริการการศึกษาและแหล่ง

เรียนรู้ที่มีความหลากหลายนำไปสู่สังคมแห่งการเรียนรู้ตลอดชีวิต

3. สนับสนุนการเรียนรู้คู่คุณธรรม ร่วมกับสถาบันทางศาสนา ภูมิปัญญาท้องถิ่น และวัฒนธรรมท้องถิ่น

จุดยืนทางยุทธศาสตร์ ความเชื่อมโยงยุทธศาสตร์

1. ยุทธศาสตร์ชาติ 20 ปี (พ.ศ.2561 - 2580)

ยุทธศาสตร์ที่ 3 ด้านการพัฒนาและเสริมสร้างศักยภาพทรัพยากรมนุษย์

2. แผนพัฒนาเศรษฐกิจฯ ฉบับที่ 13 (พ.ศ.2566 - 2570)

หมวดหมายที่ 12 ไทยมีกำลังคนสมรรถนะสูง มุ่งเรียนรู้อย่างต่อเนื่อง ตอบโจทย์การพัฒนาแห่งอนาคต

3. เป้าหมายการพัฒนาที่ยั่งยืน Sustainable Development Goals (SDGs)

เป้าหมายที่ 4 สร้างหลักประกันว่าทุกคนมีการศึกษาที่มีคุณภาพอย่างครอบคลุมและเท่าเทียม และสนับสนุนโอกาสในการเรียนรู้ตลอดชีวิต

4. ยุทธศาสตร์กลุ่มจังหวัดภาคเหนือตอนบน 2 (เชียงราย พะเยา แพร่ น่าน) ประจำปี พ.ศ.2566-2570

ประเด็นการพัฒนาที่ 1 พัฒนาเป็นฐานเศรษฐกิจสร้างสรรค์มูลค่าสูง

ยุทธศาสตร์ที่ 5 การบริหารจัดการทรัพยากรธรรมชาติและสิ่งแวดล้อมให้สมบูรณ์ และยั่งยืน

เป้าประสงค์

1. ทรัพยากรธรรมชาติ ป่าไม้ น้ำ และดิน ไม่ถูกทำลาย และถูกใช้อย่างคุ้มค่าอย่างยั่งยืน

2. สนับสนุนการสร้างฝายเก็บน้ำ เพื่อชะลอการไหลของน้ำ และตะกอน เพื่อความสมบูรณ์ของป่า
3. สร้างจิตสำนึกให้คนรักและหวงแหนทรัพยากรธรรมชาติป่าไม้ ลดการเผาป่า เพิ่มพื้นที่สีเขียว
4. สร้างเครือข่ายเตือนภัยด้านสิ่งแวดล้อมในทุกระดับเพื่อการป้องกันสาธารณภัยที่อาจเกิดขึ้น

ตัวชี้วัด

1. จำนวนการเกิดไฟป่าลดลงทุกปี หรือไม่เกิดเลย
2. จำนวนฝายเก็บน้ำได้รับการฟื้นฟู และสร้างเพิ่มขึ้นในต้นน้ำทุกปี
3. จำนวนกิจกรรมสร้างจิตสำนึกให้คนอยู่ร่วมกับป่าอย่างยั่งยืน

ค่าเป้าหมาย

1. ไม่เกิดไฟป่า หรือ เกิดลดลงทุกปี ในทุกหมู่บ้านและห้วยอมบ้าน
2. จำนวนฝายเก็บน้ำได้รับการฟื้นฟู และสร้างเพิ่มขึ้นในต้นน้ำทุกปี อย่างน้อยร้อยละ 80
3. จำนวนกิจกรรมสร้างจิตสำนึกให้คนอยู่ร่วมกับป่าอย่างยั่งยืน อย่างน้อยร้อยละ 80

กลยุทธ์

1. เพิ่มประสิทธิภาพการบริหารจัดการทรัพยากรธรรมชาติป่าไม้ น้ำ หมอกควันไฟป่า
2. ส่งเสริมการอนุรักษ์ทรัพยากรธรรมชาติและสิ่งแวดล้อม
3. เพิ่มพื้นที่สีเขียว ปลูกป่าชุมชน รักษาระบบนิเวศ และสร้างเครือข่ายเตือนภัยด้านสิ่งแวดล้อมในทุก

หมู่บ้าน และทุกระดับ

จุดยืนทางยุทธศาสตร์ ความเชื่อมโยงยุทธศาสตร์

1. ยุทธศาสตร์ชาติ 20 ปี (พ.ศ.2561 - 2580)

ยุทธศาสตร์ที่ 5 ด้านการสร้างการเติบโตบนคุณภาพชีวิตที่เป็นมิตรกับสิ่งแวดล้อม

2. แผนพัฒนาเศรษฐกิจ ฉบับที่ 13 (พ.ศ.2566 - 2570)

หมวดหมู่ที่ 10 ไทยมีเศรษฐกิจหมุนเวียนและสังคมคาร์บอนต่ำ

หมวดหมู่ที่ 11 ไทยสามารถลดความเสี่ยงและผลกระทบจากภัยธรรมชาติและเปลี่ยนแปลงสภาพภูมิอากาศ

3. เป้าหมายการพัฒนาที่ยั่งยืน Sustainable Development Goals (SDGs)

เป้าหมายที่ 15 ปกป้อง ฟื้นฟู และสนับสนุนการใช้ระบบนิเวศบนบกอย่างยั่งยืน จัดการป่าไม้อย่างยั่งยืนต่อสู้การกลายสภาพเป็นทะเลทราย หยุดการเสื่อมโทรมของที่ดินและพื้นสภาพดิน และหยุดยั้งการสูญเสียมลพิษหลายทางชีวภาพ

4. ยุทธศาสตร์กลุ่มจังหวัดภาคเหนือตอนบน 2 (เชียงใหม่ พะเยา แพร่ น่าน) ประจำปี พ.ศ.2566-2570

ประเด็นการพัฒนาที่ 3 อนุรักษ์ทรัพยากรธรรมชาติและพัฒนาขีดความสามารถในการรับมือสาธารณภัย

ยุทธศาสตร์ที่ 6 การพัฒนาด้านการบริหารบ้านเมืองที่ดี มีประสิทธิภาพ โปร่งใส ตรวจสอบได้

เป้าประสงค์

1. พัฒนาศักยภาพให้มีประสิทธิภาพในการปฏิบัติงานและการให้บริการสาธารณะที่มีคุณภาพแก่ประชาชน
2. สนับสนุนการมีส่วนร่วมของประชาชนทุกภาคส่วนในการพัฒนาท้องถิ่น
3. พัฒนาระบบงานบริการสาธารณะ การบริหารจัดการจัดซื้อจัดจ้าง ให้โปร่งใส ตรวจสอบได้

ตัวชี้วัด

1. บุคลากรได้รับการอบรมหลักสูตรที่เกี่ยวข้อง อย่างต่อเนื่อง
2. มีการประชุมประชาคมรับฟังความคิดเห็นของทุกภาคส่วนในการพัฒนาท้องถิ่น
3. ใช้เทคโนโลยีในการบริหารงานบริการสาธารณะ การบริหารจัดการจัดซื้อจัดจ้าง ให้โปร่งใส ตรวจสอบได้

ค่าเป้าหมาย

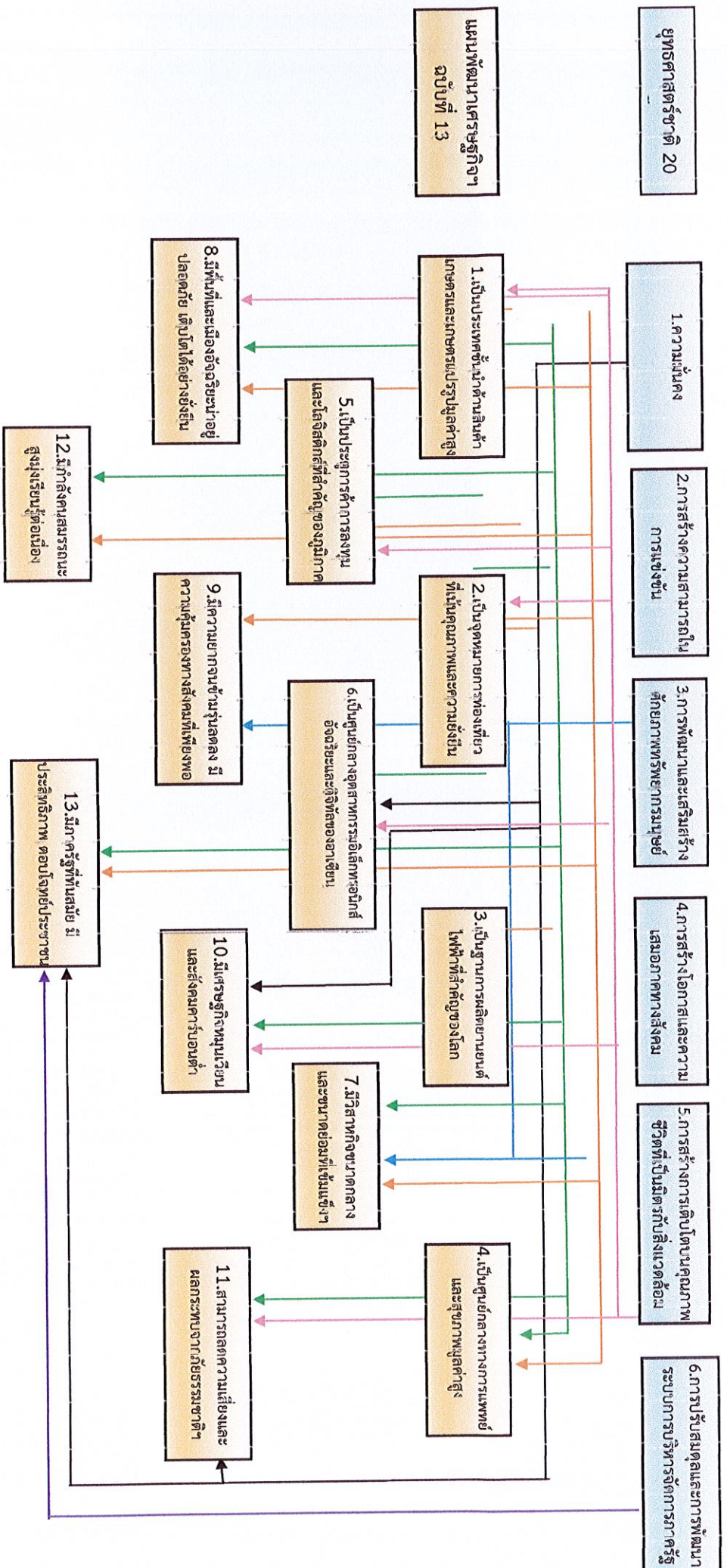
1. จำนวนบุคลากรได้รับการอบรมหลักสูตรที่เกี่ยวข้อง อย่างต่อเนื่อง ร้อยละ 80
2. มีการประชุมประชาคมรับฟังความคิดเห็นของทุกภาคส่วนในการพัฒนาท้องถิ่นเป็นประจำ

3. มีการใช้เทคโนโลยีในการบริหารงานบริการสาธารณะ การบริหารจัดการจัดซื้อจัดจ้างให้โปร่งใสตรวจสอบได้

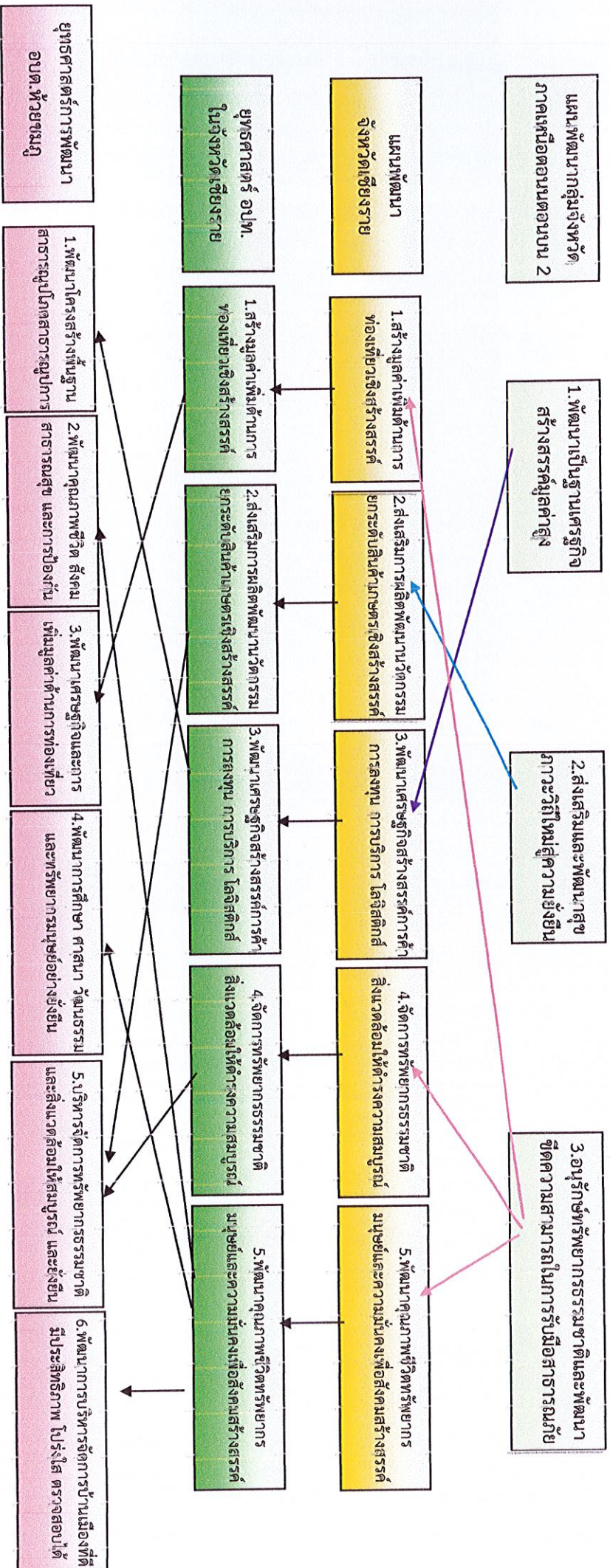
กลยุทธ์

1. พัฒนาการส่งเสริมการปกครองระบอบประชาธิปไตย ความปรองดองสมานฉันท์ และส่งเสริมการมีส่วนร่วมของทุกภาคส่วน
 2. พัฒนาศักยภาพของบุคลากร การพัฒนานวัตกรรมและเทคโนโลยีสารสนเทศ และการจัดหาเครื่องมือ อุปกรณ์ เพื่อเพิ่มประสิทธิภาพการปฏิบัติงานของท้องถิ่น
- จุดยืนทางยุทธศาสตร์ ความเชื่อมโยงยุทธศาสตร์
1. ยุทธศาสตร์ชาติ 20 ปี (พ.ศ.2561 - 2580)
 - ยุทธศาสตร์ที่ 6 ด้านการปรับสมดุลและพัฒนาระบบการบริหารจัดการภาครัฐ
2. แผนพัฒนาเศรษฐกิจฯ ฉบับที่ 13 (พ.ศ.2566 - 2570)
 - หมวดหมายที่ 13 ไทยมีภาครัฐที่ทันสมัย มีประสิทธิภาพ และตอบโจทย์ประชาชน
3. เป้าหมายการพัฒนาที่ยั่งยืน Sustainable Development Goals (SDGs)
 - เป้าหมายที่ 16 ส่งเสริมสังคมที่สงบสุขและครอบคลุมเพื่อการพัฒนาที่ยั่งยืน ให้ทุกคนเข้าถึงความยุติธรรม และสร้างสถาบันที่มีประสิทธิภาพ รับผิดชอบและครอบคลุมในทุกระดับ
4. ยุทธศาสตร์กลุ่มจังหวัดภาคเหนือตอนบน 2 (เชียงใหม่ พะเยา แพร่ น่าน) ประจำปี พ.ศ.2566-2570
 - ประเด็นการพัฒนาที่ 1 พัฒนาเป็นฐานเศรษฐกิจสร้างสรรค์มูลค่าสูง (เพิ่มขีดความสามารถบุคลากรและทรัพยากรในการดำเนินงาน)

2.8 ความเชื่อมโยงของยุทธศาสตร์ในภาพรวม



2.8 ความเชื่อมโยงของยุทธศาสตร์ในภาพรวม (ต่อ)



3. การวิเคราะห์เพื่อพัฒนาท้องถิ่น

3.1 การวิเคราะห์กรอบการจัดทำยุทธศาสตร์ขององค์กรปกครองส่วนท้องถิ่น

ในการจัดทำแผนพัฒนาท้องถิ่นของ อบต.ห้วยขมภู ได้ใช้การวิเคราะห์ SWOT Analysis ปัจจัยและสถานการณ์การเปลี่ยนแปลงที่มีผลต่อการพัฒนา อย่างน้อยต้องประกอบด้วย การวิเคราะห์ศักยภาพด้านเศรษฐกิจ ด้านสังคม ด้านทรัพยากรธรรมชาติและสิ่งแวดล้อม ซึ่งมีรายละเอียดดังนี้

ปัจจัยภายใน

จุดแข็ง (STRENGTH)

1. มีความอุดมสมบูรณ์ของทรัพยากรธรรมชาติ มีอากาศหนาวเย็นตลอดปีและมีความหลากหลายทางวัฒนธรรมประเพณีของกลุ่มชาติพันธุ์และมีแหล่งท่องเที่ยวตามธรรมชาติที่สวยงาม
2. ลักษณะภูมิประเทศเป็นทั้งภูเขาสูงและพื้นที่ราบติดลำน้ำกก และที่ราบตามแนวเชิงเขา สามารถใช้เป็นพื้นที่ประกอบอาชีพทางเกษตรกรรมและเป็นแหล่งท่องเที่ยวตามธรรมชาติที่สวยงาม
3. ลักษณะประชากร มีประชากรเป็นกลุ่มชาติพันธุ์ที่หลากหลาย ทั้งอิวเมียน อาข่า มูเซอ ลีซอ, ลาหู่ ทำให้มีประเพณีวัฒนธรรมที่เป็นสีสันที่หลากหลาย มีวิถีการดำรงชีวิตที่เป็นเอกลักษณ์ของตนเอง เป็นที่ประทับใจของนักท่องเที่ยว
4. มีแหล่งทรัพยากรธรรมชาติที่อุดมสมบูรณ์ มีพื้นที่ป่าไม้ทั้งในเขตพื้นที่ป่าอนุรักษ์ ป่าชุมชน
5. มีแหล่งท่องเที่ยวทางธรรมชาติที่รองรับการพัฒนาปรับปรุง เช่น น้ำตก, ถ้ำ, จุดชมวิว

จุดอ่อน (WEAKNESS)

1. มีพื้นที่ส่วนใหญ่อยู่ในเขตป่าสงวนแห่งชาติ ทำให้เกิดปัญหาในการบุกรุกเขตพื้นที่ป่าไม้ เกิดปัญหาที่อยู่อาศัยที่ทำกินทับซ้อนพื้นที่ป่า ราษฎรไม่มีเอกสารสิทธิ์ในการถือครองที่ดิน และไม่สามารถพัฒนาพื้นที่แหล่งท่องเที่ยวที่คาบเกี่ยวเข้าไปในเขตพื้นที่ป่า เช่น เขตอุทยานแห่งชาติลำน้ำกก
2. ปัญหายาเสพติด ด้วยสภาพพื้นที่ติดลำน้ำกกและพื้นที่ติดกับตำบลอื่น ๆ เป็นแนวเขตภูเขาสูงที่เป็นเส้นทางลำเลียงยาเสพติดที่สำคัญและเป็นจุดพักยาเสพติดก่อนจะทำการซื้อขายแล้วนำไปแพร่ระบาดในเขตตัวเมืองเชียงรายที่อยู่บริเวณใกล้เคียงกัน
3. ประชาชนส่วนใหญ่มีฐานะยากจน ประกอบอาชีพทางด้านเกษตรกรรมและหาของป่า ขาดทักษะพื้นฐานที่จะนำไปสู่การประกอบอาชีพอื่นที่มีรายได้เพิ่มขึ้น
4. ประชากรส่วนใหญ่มีพื้นฐานทางการศึกษาที่ไม่สูง ทำให้ยากแก่การพัฒนาในด้านอื่น ๆ ไปด้วย
5. พื้นที่ส่วนใหญ่อยู่ในเขตทุรกันดารห่างไกลเส้นทางคมนาคม ทำให้ขาดสุขลักษณะด้านการสาธารณสุขที่ดีจึงเป็นต้นเหตุของโรคภัยไข้เจ็บและโรคติดต่อต่าง ๆ เช่น โรคไข้เลือดออก โรคเอดส์ เป็นต้น
6. จำนวนประชากรที่น้อยเกินไปทำให้ได้รับงบประมาณเงินอุดหนุนจากภาครัฐในสัดส่วนที่น้อยมาก และพื้นที่ของตำบลไม่สามารถจัดเก็บภาษีได้มาก จึงทำให้งบประมาณที่จะนำมาพัฒนาพื้นที่ตำบลไม่เพียงพอและไม่ทั่วถึงเทียบกับจำนวนพื้นที่รับผิดชอบที่กว้างเกินไป
7. ปัญหาการลักลอบการทำลายทรัพยากรธรรมชาติและพื้นที่ป่าที่เป็นแหล่งต้นน้ำลำธาร การทำไร่เลื่อนลอย รวมถึงการที่เจ้าหน้าที่ภาครัฐไม่ใส่ใจในการป้องกันและปราบปรามการทำลายทรัพยากรธรรมชาติอย่างจริงจัง

ปัจจัยภายนอก

โอกาส (OPPORTUNITIES)

1. จังหวัดเชียงรายและอำเภอเมืองเชียงรายเป็นที่ตั้งและมีชื่อเสียงทางด้านการท่องเที่ยว โดยได้กำหนดยุทธศาสตร์การพัฒนาและส่งเสริมการท่องเที่ยวไว้เป็นยุทธศาสตร์ที่สำคัญ
2. นโยบายของรัฐบาลและกระทรวงมหาดไทยได้กำหนดให้มีการพัฒนาบ้านเมืองเป็นเมืองน่าอยู่ ชุมชนน่าอยู่ โดยกำหนดเป็นพระราชกฤษฎีกาแล้ว
3. การกำหนดให้จังหวัดเชียงรายเป็นพื้นที่เศรษฐกิจพิเศษ ทำให้มีการลงทุนด้านต่างๆ ส่งผลให้ระบบเศรษฐกิจดีขึ้น

อุปสรรค (THREATS)

1. ขาดงบประมาณและการส่งเสริมด้านการท่องเที่ยวอย่างจริงจังจากหน่วยงานภาครัฐและจากรัฐบาลจากรัฐบาลกำหนดนโยบายให้ท้องถิ่นดำเนินการ
2. พื้นที่ตำบลทั้งหมดอยู่ในเขตป่าสงวนแห่งชาติ ซึ่งอยู่ระหว่างการสำรวจกันพื้นที่เป็นเขตอุทยานแห่งชาติ และหน่วยงานภายนอกคืออุทยานแห่งชาติแม่ป้าก กระทรวงทรัพยากรธรรมชาติและสิ่งแวดล้อม กรมป่าไม้ เป็นผู้ดูแลตามกฎหมาย จึงทำให้ชาวบ้านที่มีพื้นที่อยู่อาศัย และที่ทำกินอยู่ในเขตป่าเกิดการขัดแย้งระหว่างชาวบ้านและเจ้าหน้าที่ป่าไม้และเจ้าหน้าที่อุทยานอยู่เสมอ

3.2 การประเมินสถานการณ์สภาพแวดล้อมภายนอกที่เกี่ยวข้อง

ในการจัดทำแผนพัฒนาท้องถิ่นของอบต.นั้น ได้ทำการประเมินสถานการณ์สภาพแวดล้อมภายนอกที่เกี่ยวข้อง ซึ่งมีรายละเอียดดังนี้

ด้าน	สถานการณ์ภาพแวดล้อมภายนอกที่เกี่ยวข้อง	ข้อบ่งชี้และปริมาณของปัญหา/ความต้องการ	พื้นที่เป้าหมาย/กลุ่มเป้าหมาย	ความคาดหวังและแนวโน้มอนาคต
1. โครงการสร้างพื้นฐาน	1) ขาดแคลนแหล่งน้ำในการเกษตรและน้ำสำหรับอุปโภค-บริโภค	- แหล่งน้ำและน้ำในการอุปโภค-บริโภค	- ในเขตพื้นที่ตำบลห้วยชมภู	- ประชาชนมีแหล่งน้ำและมีน้ำใช้อย่างพอเพียง
	2) ไฟฟ้าส่องสว่างทางและที่สาธารณะยังไม่ครอบคลุมพื้นที่ได้ทั้งหมด	- ไฟฟ้า	- ทางและที่สาธารณะในเขตพื้นที่ตำบลห้วยชมภู	- ทางสาธารณะมีแสงสว่างเพียงพอ สะดวกปลอดภัย
	3) ชุมชนขยายมากขึ้นระบบระบายน้ำยังไม่เพียงพอ	- ราง/ท่อระบายน้ำ	- พื้นที่ในเขตพื้นที่ตำบลห้วยชมภู	- มีระบบระบายน้ำสามารถระบายน้ำได้
	4) ประชาชนต้องการถนนเพิ่มมากขึ้น	- เส้นทางคมนาคม	- พื้นที่ในเขตพื้นที่ตำบลห้วยชมภู	- มีเส้นทางคมนาคมเพียงพอและ สะดวก
2. ด้านงานส่งเสริมคุณภาพชีวิต	1) มีการระบาดของโรคอุบัติใหม่ โรคระบาด โรคติดต่อ	- ด้านสาธารณสุข	- ในเขตพื้นที่ตำบลห้วยชมภู	ในพื้นที่ไม่มีการระบาดของโรคติดต่อ
	2) ปริมาณขยะและน้ำเสียเพิ่มมากขึ้น	- ด้านสาธารณสุข	- ในเขตพื้นที่ตำบลห้วยชมภู	- ขยะและน้ำเสียถูกกำจัดอย่างถูกต้อง
	3) ประชาชนฐานะยากจนไร้ผู้พึ่งพา ไม่มีที่อยู่อาศัย	- ที่อยู่อาศัย	- ประชาชนในพื้นที่ได้รับความเดือนร้อนเรื่องที่อยู่อาศัย	- ประชาชนในพื้นที่ได้รับความช่วยเหลือ
ด้าน	สถานการณ์ภาพแวดล้อมภายนอกที่เกี่ยวข้อง	ข้อบ่งชี้และปริมาณของปัญหา/ความต้องการ	พื้นที่เป้าหมาย/กลุ่มเป้าหมาย	ความคาดหวังและแนวโน้มอนาคต
2. ด้านงานส่งเสริมคุณภาพชีวิต	4) การศึกษาระดับก่อนวัยเรียนยังไม่พอเพียงเนื่องจากพื้นที่ของหอย่อมบ้านอยู่ห่างไกลโรงเรียน	- สังคมในชุมชน	- เด็กนักเรียนในศูนย์พัฒนาเด็กเล็ก	- มีที่จัดการเรียนการสอนที่เพียงพอ ต่อความต้องการของชุมชน

	5) สูงอายุบางคนอยู่ตามลำพัง ไม่มีผู้ดูแล		- ผู้สูงอายุในเขตพื้นที่ตำบลห้วยชมภู	- ผู้สูงอายุได้รับการดูแลที่ดี
	6) ผู้พิการไม่ได้รับความช่วยเหลือในดำรงชีวิต		- ผู้พิการในเขตพื้นที่ตำบลห้วยชมภู	- ผู้พิการได้รับความช่วยเหลือในการดำรงชีวิตและทั่วถึง
	7) เยาวชนและวัยรุ่นติดเกมส์บุหรี่ยาเสพติด		- เยาวชนและวัยรุ่นในเขตพื้นที่ตำบล	- เยาวชนและวัยรุ่นมีอนาคตที่ดี
3. ด้านการวางแผนการส่งเสริมการลงทุนพาณิชย์กรรมและการท่องเที่ยว	1) ประชาชนไม่มีการวางแผนในการดำเนินงาน	- การวางแผน	- ประชาชนในพื้นที่ตำบลห้วยชมภู	- ประชาชนสามารถวางแผนการดำเนินงานได้เอง
	2) ขาดแหล่งเงินลงทุนในการทำกิจการและประกอบอาชีพ	- การลงทุน	- ประชาชนในเขตพื้นที่ตำบลห้วยชมภู	- มีแหล่งเงินทุนในการทำกิจการและประกอบอาชีพ
	3) ประชาชนขาดสถานที่จำหน่ายสินค้า	- การพาณิชย์กรรม	- ร้านค้าชุมชน	- ร้านค้าชุมชนมีสถานที่ในการขายจำหน่ายสินค้า
	4) ผลผลิตทางการเกษตรราคาตกต่ำระยะทางในการขนส่งผลผลิตไกลจากแหล่งรับซื้อ		- เกษตรกรในพื้นที่	- ผลผลิตมีราคาสูงขึ้น
	5) ในเขต อบต.มีแหล่งท่องเที่ยวและกิจกรรมการท่องเที่ยว	- การท่องเที่ยว	- ในเขตพื้นที่ตำบลห้วยชมภู	- มีการพัฒนาแหล่งท่องเที่ยวและส่งเสริมกิจกรรมการท่องเที่ยว
4. ด้านการจัดระเบียบชุมชนและการรักษาความสงบเรียบร้อย	1) การจราจรบนถนนมีเพิ่มมากขึ้นอาจทำให้เกิดอุบัติเหตุขึ้นได้	- การจราจร	ประชาชนที่สัญจรไปมาบนถนน	มีระบบควบคุมการจราจร เช่น ติดตั้งสัญญาณระพริบเพื่อเตือนให้ระมัดระวัง
5. ด้านบริหารจัดการและการอนุรักษ์ทรัพยากรธรรมชาติและสิ่งแวดล้อม	1) มีปัญหาเรื่องการจัดการขยะ	- สิ่งแวดล้อม	- ประชาชนในเขตพื้นที่ตำบลห้วยชมภู	- ปัญหาขยะลดลง
	2) ป่าไม้ถูกทำลาย	- สิ่งแวดล้อม	- ประชาชนในเขตพื้นที่ตำบลห้วยชมภู	มีการปลูกป่าเพิ่มขึ้น

ส่วนที่ 3

การนำแผนพัฒนาท้องถิ่นไปสู่การปฏิบัติ

1. ยุทธศาสตร์การพัฒนาและแผนงาน

ที่	ยุทธศาสตร์	ด้าน	แผนงาน	หน่วยงาน รับผิดชอบ หลัก	หน่วยงาน สนับสนุน
1	การพัฒนาโครงสร้างพื้นฐาน และระบบโลจิสติกส์เชื่อมโยง กลุ่มจังหวัด กลุ่มอาเซียน +๖ และ GMS	บริการชุมชนและสังคม	แผนงาน เคหะและชุมชน แผนงาน อุตสาหกรรมและการโยธา	กองช่าง	อบต. ห้วยขมภู
2	ด้านเศรษฐกิจและการท่องเที่ยว	บริการชุมชนและสังคม	แผนงาน สร้างความเข้มแข็งของชุมชน แผนงาน ศาสนา วัฒนธรรม และ นันทนาการ	สำนักปลัด กองการศึกษา	
3	ด้านการพัฒนาการศึกษาและ และการพัฒนาทรัพยากรมนุษย์	บริการชุมชนและสังคม	แผนงาน บริหารงานทั่วไป แผนงาน การศึกษา	สำนักปลัด กองการศึกษา	
4	การพัฒนาคุณภาพชีวิต สังคม การสาธารณสุข และการป้องกัน สาธารณสุข	บริการชุมชนและสังคม	แผนงาน สร้างความเข้มแข็งของชุมชน แผนงาน การสาธารณสุข แผนงาน สังคมสงเคราะห์	สำนักปลัด	
		บริหารทั่วไป	การรักษาความสงบภายใน	สำนักปลัด	
5	การบริหารจัดการทรัพยากร ธรรมชาติและสิ่งแวดล้อมให้ สมบูรณ์ และยั่งยืน	บริการชุมชนและสังคม	แผนงาน เกษตร แผนงาน สร้างความเข้มแข็งของชุมชน	สำนักปลัด	
6	การพัฒนาด้านการบ้านเมือง การบริหาร	บริหารทั่วไป	บริหารงานทั่วไป	สำนักปลัด กองคลัง	
รวม	6 ยุทธศาสตร์	4 ด้าน	10 แผนงาน	4 กอง	

ส่วนที่ 3
การนำแผนพัฒนาท้องถิ่นไปสู่การปฏิบัติ
ยุทธศาสตร์การพัฒนาท้องถิ่นและยุทธศาสตร์ระดับมหภาคเพื่อนำไปสู่การปฏิบัติ

ที่	ยุทธศาสตร์ชาติ 20 ปี	แผนพัฒนาเศรษฐกิจและสังคมแห่งชาติ ฉบับที่ 13	SDGs	ยุทธศาสตร์จังหวัด เชียงราย	ยุทธศาสตร์การพัฒนาขององค์กรปกครองส่วนท้องถิ่นในเขตจังหวัดเชียงราย	ยุทธศาสตร์การพัฒนา	ยุทธศาสตร์การพัฒนาศูนย์รวมพัฒนา ออบต.	กลยุทธ์	แผนงาน	หน่วยงานรับผิดชอบหลัก
1	ยุทธศาสตร์ที่ 1 ยุทธศาสตร์ที่ 2 ยุทธศาสตร์ที่ 3	หมวดหมู่ที่ 5	เป้าหมายที่ 9	ประเด็นการพัฒนาที่ 3 การพัฒนาเศรษฐกิจ โครงสร้างระดับด้านการค้า การลงทุน การบริการ และโลจิสติกส์	ยุทธศาสตร์ที่ 3 การพัฒนาเศรษฐกิจ สร้างสรรค์ด้านการค้า การลงทุน การบริการ และโลจิสติกส์	ยุทธศาสตร์ที่ 1 ด้านโครงสร้าง พื้นฐาน สาธารณูปโภค ฯ	ยุทธศาสตร์ที่ 1 ด้านโครงสร้าง พื้นฐาน สาธารณูปโภค ฯ	- ประสานความร่วมมือจาก ขนาดกลางและโลจิสติกส์ระหว่าง หน่วยงานภาครัฐ - พัฒนาระบบนำ ดูแลแหล่งน้ำ ธรรมชาติ	- เศรษฐกิจชุมชน - อุตสาหกรรม และการโยธา	- กองช่าง
2	ยุทธศาสตร์ที่ 1 ยุทธศาสตร์ที่ 3 ยุทธศาสตร์ที่ 4	หมวดหมู่ที่ 9	เป้าหมายที่ 1 เป้าหมายที่ 3 เป้าหมายที่ 11	ประเด็นการพัฒนาที่ 5 พัฒนาคุณภาพชีวิต ทรัพยากร มนุษย์ และความมั่นคง	ยุทธศาสตร์ที่ 5 การพัฒนาคุณภาพชีวิต ความมั่นคง ส่งเสริม สังคมสร้างสรรค์	ยุทธศาสตร์ที่ 2 การพัฒนาคุณภาพ ชีวิต สังคม สาธารณสุข ป้องกัน และบรรเทา สาธารณภัย	ยุทธศาสตร์ที่ 2 ส่งเสริมงานสวัสดิการสังคม ส่งเสริมชุมชน โดยชุมชน - ส่งเสริมสร้างจิตสำนึกห่วงแหน ถิ่นเกิด และจิตสาธารณะ ไม่พึ่งยา เสพติด	- สาธารณสุข - ศึกษาคความสงบ - สังคมส่งเสริม - สร้างความเข้มแข็ง	- สำนักปลัด	
3	ยุทธศาสตร์ที่ 2 ยุทธศาสตร์ที่ 3	หมวดหมู่ที่ 2 หมวดหมู่ที่ 7	เป้าหมายที่ 8	ประเด็นการพัฒนาที่ 1 การสร้างมูลค่าเพิ่มด้านการ ท่องเที่ยวเชิงสร้างสรรค์	ยุทธศาสตร์ที่ 1 การสร้างมูลค่าเพิ่มด้านการ ท่องเที่ยวเชิงสร้างสรรค์	ยุทธศาสตร์ที่ 3 การพัฒนาเศรษฐกิจ และการเพิ่มมูลค่า ด้านท่องเที่ยวโดย ชุมชน	ยุทธศาสตร์ที่ 3 ส่งเสริมสนับสนุนประชาชนใหม่ อาชีพ อยู่นิ่งพอเพียง - ส่งเสริมการบริหารจัดการ ท่องเที่ยวอย่างยั่งยืน โดยสร้าง ภาคีเครือข่ายในทุกระดับ	- การศาสนา วัฒนธรรมและ นันทนาการ - สร้างความ เข้มแข็งให้ชุมชน	- สำนักปลัด ฯ	

ที่	ยุทธศาสตร์ชาติ 20 ปี	แผนพัฒนาเศรษฐกิจและสังคมแห่งชาติ ฉบับที่ 13	SDGs	ยุทธศาสตร์จังหวัด เชียงราย	ยุทธศาสตร์จังหวัด พัฒนาคุณภาพชีวิต เศรษฐกิจและสังคมแห่งชาติ ฉบับที่ 13	ยุทธศาสตร์จังหวัด เชียงราย	ยุทธศาสตร์การพัฒนากอง ส่วนท้องถิ่นในเขต จังหวัดเชียงราย	ยุทธศาสตร์การ พัฒนา อบต.	กลยุทธ์	แผนงาน	หน่วยงาน รับผิดชอบ หลัก
4	ยุทธศาสตร์ที่ 3	หมวดหมู่ที่ 12	เป้าหมายที่ 4	ประเด็นการพัฒนาที่ 5 พัฒนาคุณภาพชีวิต ทรัพยากร มนุษย์ และความมั่นคง	ยุทธศาสตร์ที่ 12	ยุทธศาสตร์ที่ 5 การพัฒนาคุณภาพชีวิต และความมั่นคงเพื่อส่งเสริมสังคม สร้างสรรค์	ยุทธศาสตร์ที่ 4 การพัฒนาด้าน การศึกษาทำสนา วัฒนธรรมและการ พัฒนาทรัพยากร มนุษย์อย่างยั่งยืน	ยุทธศาสตร์ที่ 4 เป็นสังคมแห่งการเรียนรู้ตลอดชีวิต - สร้างโอกาส ทางเลือกทางการ ศึกษา - สนับสนุนการเรียนรู้คู่คุณธรรม	- การพัฒนาคุณภาพการศึกษาให้ เป็นสังคมแห่งการเรียนรู้ตลอดชีวิต - สร้างโอกาส ทางเลือกทางการ ศึกษา - สนับสนุนการเรียนรู้คู่คุณธรรม	- การศึกษา	- กอง การศึกษา ศาสนา วัฒนธรรม
5	ยุทธศาสตร์ที่ 5	หมวดหมู่ที่ 10 หมวดหมู่ที่ 11	เป้าหมายที่ 15	ประเด็นการพัฒนาที่ 4 การจัดการ ทรัพยากรธรรมชาติและ สิ่งแวดล้อมให้ดำรงความ สมบูรณ์และยั่งยืน	ยุทธศาสตร์ที่ 10 ยุทธศาสตร์ที่ 11	ยุทธศาสตร์ที่ 4 การจัดการ ทรัพยากรธรรมชาติและ สิ่งแวดล้อมให้ดำรง ความสมบูรณ์และยั่งยืน	ยุทธศาสตร์ที่ 5 การบริหารจัดการ ทรัพยากรธรรมชาติและ สิ่งสิ่งแวดล้อมให้ สมบูรณ์ ยั่งยืน	- เพิ่มประสิทธิภาพการบริหาร จัดการทรัพยากรธรรมชาติ ป่าไม้ น้ำ ไฟฟ้า - เพิ่มพื้นที่สีเขียว สร้างเครือข่าย เตือนภัยในพื้นที่ - ส่งเสริมการอนุรักษ์ ทรัพยากรธรรมชาติ	- เพิ่มประสิทธิภาพการบริหาร จัดการทรัพยากรธรรมชาติ ป่าไม้ น้ำ ไฟฟ้า - เพิ่มพื้นที่สีเขียว สร้างเครือข่าย เตือนภัยในพื้นที่ - ส่งเสริมการอนุรักษ์ ทรัพยากรธรรมชาติ	- การเกษตร - สร้าง ความ เข้มแข็งในชุมชน	- สำนักปลัด
6	ยุทธศาสตร์ที่ 6	หมวดหมู่ที่ 13	เป้าหมายที่ 16	ประเด็นการพัฒนาที่ 5 การพัฒนาคุณภาพชีวิต ทรัพยากรมนุษย์ และความ มั่นคงเพื่อส่งเสริมสังคม สร้างสรรค์	ยุทธศาสตร์ที่ 13	ยุทธศาสตร์ที่ 5 การพัฒนาคุณภาพชีวิต และความมั่นคงเพื่อ ส่งเสริมสังคมสร้าง สรรค์	ยุทธศาสตร์ที่ 6 การบริหาร บ้านเมืองที่ดี มี ประสิทธิภาพ โปร่งใส ตรวจสอบ ได้	ยุทธศาสตร์ที่ 6 ส่งเสริมประชาธิปไตย และการมี ส่วนร่วมทุกภาคส่วน - พัฒนา ทรัพยากรบุคคล เทคโนโลยี เครือข่าย เพิ่ม ประสิทธิภาพการปฏิบัติงาน	- ส่งเสริมประชาธิปไตย และการมี ส่วนร่วมทุกภาคส่วน - พัฒนา ทรัพยากรบุคคล เทคโนโลยี เครือข่าย เพิ่ม ประสิทธิภาพการปฏิบัติงาน	- บริหาร งาน ทั่วไป	- สำนักปลัด

2.บัญชีโครงการพัฒนาท้องถิ่น

บัญชีสรุปโครงการพัฒนา
 แผนพัฒนาท้องถิ่น (พ.ศ.2566-2570) เพิ่มเติม ครั้งที่ 2 พ.ศ.2567
 ขององค์การบริหารส่วนตำบลห้วยขมภู

ยุทธศาสตร์	ปี 2566		ปี 2567		ปี 2568		ปี 2569		ปี 2570		รวม 5 ปี	
	จำนวนโครงการ	งบประมาณ (บาท)	จำนวนโครงการ	งบประมาณ (บาท)	จำนวนโครงการ	งบประมาณ (บาท)	จำนวนโครงการ	งบประมาณ (บาท)	จำนวนโครงการ	งบประมาณ (บาท)	จำนวนโครงการ	งบประมาณ (บาท)
ยุทธศาสตร์ที่ 1 แผนงาน อุตสาหกรรมฯ	-	-	1	102,000	20	7,119,000	-	-	-	-	21	7,221,000
ยุทธศาสตร์ที่ 3 แผนงาน การศึกษา วัฒนธรรม และ นันทนาการ	-	-	-	-	1	50,000	-	-	-	-	1	50,000
ยุทธศาสตร์ที่ 4 แผนงาน สร้างความ เข้มแข็งของชุมชน	-	-	-	-	1	100,000	-	-	-	-	1	100,000
ยุทธศาสตร์ที่ 6 แผนงาน บริหารงาน ทั่วไป	-	-	-	-	2	430,000	2	430,000	2	430,000	6	2,580,000
	-	-	1	102,000	24	7,699,000	3	430,000	3	430,000	29	9,951,000

2. บัญชีโครงการพัฒนาท้องถิ่น

รายละเอียดโครงการพัฒนา
แผนพัฒนาท้องถิ่น (พ.ศ.2566-2570) เพิ่มเติม ครั้งที่ 2 พ.ศ.2567
ของ องค์การบริหารส่วนตำบลห้วยขมภู

- ก. ยุทธศาสตร์ชาติ 20 ปี ยุทธศาสตร์ที่ 1 ด้านความมั่นคง
ข. แผนพัฒนาเศรษฐกิจและสังคมแห่งชาติ ฉบับที่ 13 หมวดหมายเหตุที่ 5 ไทยเป็นประเทศการค้าการลงทุนและยุทธศาสตร์ทางโลจิสติกส์ที่สำคัญของภูมิภาค
ค. Sustainable Development Goals : SDGs เป้าหมายที่ 9 สร้างโครงสร้างพื้นฐานที่มีความอดทน ส่งเสริมการพัฒนาอุตสาหกรรมที่ครอบคลุมและยั่งยืน และส่งเสริมนวัตกรรม
ง. ยุทธศาสตร์จังหวัดที่ 3 การพัฒนาเศรษฐกิจสร้างสรรค์ด้านการค้า การลงทุน การบริการ และโลจิสติกส์
จ. ยุทธศาสตร์พัฒนาของ อปท. ในเขตจังหวัด ยุทธศาสตร์ที่ 3 การพัฒนาเศรษฐกิจสร้างสรรค์ด้านการค้า การลงทุน การบริการ และโลจิสติกส์

1. ยุทธศาสตร์ที่ 1 การพัฒนาโครงสร้างพื้นฐาน สาธารณูปโภค สาธารณูปการ และระบบโลจิสติกส์
1.1 กลยุทธ์ สนับสนุนงานด้านคมนาคมขนส่ง สาธารณูปโภค สาธารณูปการ รางระบบน้ำ สะพาน และพัฒนาระบบโครงสร้างพื้นฐานอื่นๆ แผนงาน อุตสาหกรรมและการโยธา

ที่	โครงการ	วัตถุประสงค์	เป้าหมาย (ผลผลิตของโครงการ)	งบประมาณ					ตัวชี้วัด (KPI)	ผลที่คาดว่าจะ ได้รับ	หน่วยงาน ที่ รับผิดชอบ
				2566 (บาท)	2567 (บาท)	2568 (บาท)	2569 (บาท)	2570 (บาท)			
1	โครงการปรับปรุงอาคาร อเนกประสงค์ บ้าน ห้วยสำน หมู่ที่ 1	เพื่อให้ประชาชน ได้มี สถานที่ไว้ ประชุมและ กิจกรรมประจำ หมู่บ้าน	ปริมาณงาน : ขนาดกว้าง 6.00 เมตร ยาว 18.00 เมตร รายละเอียดตาม แบบแปลนและรายการที่ อบต.ห้วยขมภูกำหนด สถานที่ก่อสร้าง : บ้านห้วยสำน หมู่ที่ 1 ตำบลห้วยขมภู อำเภอเมือง เชียงราย จังหวัดเชียงราย พิกัด 562778E 2192414N	-	-	450,000	-	-	อาคาร อเนกประสงค์ คตามแบบที่ อบต.กำหนด	ประชาชนได้รับ ความสะดวกใน การประชุมและ จัดกิจกรรม ประจำหมู่บ้าน	กองช่าง
2	โครงการ จัดซื้อ ท่อประปาเพื่อใช้ แก้ไขปัญหาขาด แคลนน้ำ บ้านภู ฟ้า หมู่ที่ 13	เพื่อให้ ประชาชนมี น้ำ ใช้ในการ อุปโภค-บริโภค	สถานที่: บ้านภูฟ้า หมู่ที่ 13 ต.ห้วยขมภู อ.เมืองเชียงราย จ.เชียงราย -ท่อ พีวีซี ชนิดปลายธรรมดา ชั้น 13.5 ยาว 4 ม. ขนาด เส้นผ่าฯ 2 นิ้ว จำนวน 130 ท่อน -ท่อ พีวีซี ชนิดปลายธรรมดา ชั้น 13.5 ยาว 4 ม. ขนาด เส้นผ่าฯ 1 นิ้ว จำนวน 440 ท่อน -ข้อต่อท่อ พีวีซี ตรง ขนาด เส้นผ่าฯ 2 นิ้ว จำนวน 130 ตัว -ข้อต่อท่อ พีวีซี ตรง ขนาด เส้นผ่าฯ 1 นิ้ว (หนา) จำนวน 440 ตัว -ข้อต่อท่อ พีวีซี ตรง ขนาด เส้นผ่าฯ 2 นิ้ว ลด 1 นิ้ว (หนา) จำนวน 1 ตัว -ข้อต่อ พีวีซี สามทาง 90 องศา ขนาด เส้นผ่าฯ 2 นิ้ว ลด 1 นิ้ว (หนา) จำนวน 2 ตัว -ประตุน้ำ พีวีซี ขนาด เส้นผ่าฯ 1 นิ้ว จำนวน 2 ตัว -น้ำยาประสานท่อ ขนาด 250 กรัม จำนวน 10 กระป๋อง	-	-	104,800	-	-	ระบบ ประปา ที่ดี ขึ้น	ประชาชน มีน้ำ สะอาด ไว้ อุปโภค - บริโภค ตลอด 24 ชั่วโมง	กองช่าง

1. ยุทธศาสตร์ที่ 1 การพัฒนาโครงสร้างพื้นฐาน สาธารณูปโภค สาธารณูปการ และระบบโลจิสติกส์

1.1 กลยุทธ์ สนับสนุนงานด้านคมนาคมขนส่ง สาธารณูปโภค สาธารณูปการ รางระบายน้ำ สะพาน และพัฒนาระบบโครงสร้างพื้นฐานอื่นๆ แผนงาน อุทกวิทยาและกรมโยธา

ที่	โครงการ	วัตถุประสงค์	เป้าหมาย (ผลผลิตของโครงการ)	งบประมาณ					ตัวชี้วัด (KPI)	ผลที่คาดว่าจะได้รับ	หน่วยงานที่รับผิดชอบ
				2566 (บาท)	2567 (บาท)	2568 (บาท)	2569 (บาท)	2570 (บาท)			
3	โครงการจัดซื้อวัสดุประเภทอื่นๆ	เพื่อให้ประชาชนมีน้ำใช้ในการอุปโภคบริโภค	<p>สถานที่: บ้านห้วยแม่แลม หมู่ที่ 3 ต.ห้วยขมภู อ.เมืองเชียงราย จ.เชียงราย</p> <p>ทยอยบ้านใหม่พัฒนา</p> <p>-ท่อ พีวีซี ชนิดปลายธรรมดาค่า ชั้น 8.5 ยาว 4 ม. ขนาดเส้นผ่าศูนย์กลาง 1 นิ้ว จำนวน 1,300 ท่อน</p> <p>-ข้อต่อ พีวีซี ตรง ขนาด เส้นผ่าศูนย์กลาง 1 นิ้ว (หนา) จำนวน 1,300 ตัว</p> <p>-ข้อต่อ พีวีซี สามทาง 90 องศา ขนาด เส้นผ่าศูนย์กลาง 1 นิ้ว (หนา) จำนวน 5 ตัว</p> <p>-ประตุน้ำ พีวีซี ขนาด เส้นผ่าศูนย์กลาง 1 นิ้ว จำนวน 5 ตัว</p> <p>-น้ำยาประสานท่อ ขนาด 250 กรัม จำนวน 20 กระป๋อง</p> <p>ทยอยบ้านเก่า</p> <p>-ท่อ พีวีซี ชนิดปลายธรรมดาค่า ชั้น 8.5 ยาว 4 ม. ขนาด เส้นผ่าศูนย์กลาง 2 นิ้ว จำนวน 200 ท่อน</p> <p>-ท่อ พีวีซี ชนิดปลายธรรมดาค่า ชั้น 8.5 ยาว 4 ม. ขนาด เส้นผ่าศูนย์กลาง 1 1/2 นิ้ว จำนวน 550 ท่อน</p> <p>-ท่อ พีวีซี ชนิดปลายธรรมดาค่า ชั้น 8.5 ยาว 4 ม. ขนาด เส้นผ่าศูนย์กลาง 1 นิ้ว จำนวน 900 ท่อน</p> <p>-ข้อต่อ พีวีซี ตรง ขนาด เส้นผ่าศูนย์กลาง 2 นิ้ว (หนา) จำนวน 200 ตัว</p> <p>-ข้อต่อ พีวีซี ตรง ขนาด เส้นผ่าศูนย์กลาง 1 1/2 นิ้ว (หนา) จำนวน 550 ตัว</p> <p>-ข้อต่อ พีวีซี ตรง ขนาด เส้นผ่าศูนย์กลาง 1 นิ้ว (หนา) จำนวน 900 ตัว</p> <p>-ข้อต่อ พีวีซี สามทาง 90 องศา ขนาด เส้นผ่าศูนย์กลาง 1 1/2 นิ้ว (หนา) จำนวน 2 ตัว</p> <p>-ข้อต่อ พีวีซี สามทาง 90 องศา ขนาด เส้นผ่าศูนย์กลาง 1 นิ้ว (หนา) จำนวน 4 ตัว</p> <p>-ประตุน้ำ พีวีซี ขนาด เส้นผ่าศูนย์กลาง 1 1/2 นิ้ว จำนวน 2 ตัว</p> <p>-ประตุน้ำ พีวีซี ขนาด เส้นผ่าศูนย์กลาง 1 นิ้ว จำนวน 4 ตัว</p> <p>-น้ำยาประสานท่อ ขนาด 250 กรัม จำนวน 30 กระป๋อง</p>	-	-	344,900	-	-	ระบบประปาที่ติดตั้ง	ประชาชน มีน้ำสะอาดไว้อุปโภคบริโภค ตลอด 24 ชั่วโมง	กองช่าง

1. ยุทธศาสตร์ที่ 1 การพัฒนาโครงสร้างพื้นฐาน สาธารณูปโภค สาธารณูปการ และระบบโลจิสติกส์
 1.1 กลยุทธ์ สนับสนุนงานด้านคมนาคมขนส่ง สาธารณูปโภค สาธารณูปการ รางระบายน้ำ สะพาน และพัฒนาระบบโครงสร้างพื้นฐานอื่นๆ แผนงาน อุตสาหกรรมและการโยธา

ที่	โครงการ	วัตถุประสงค์	เป้าหมาย (ผลผลิตของโครงการ)	งบประมาณ					ตัวชี้วัด (KPI)	ผลที่คาดว่าจะได้รับ	หน่วยงานที่รับผิดชอบ
				2566 (บาท)	2567 (บาท)	2568 (บาท)	2569 (บาท)	2570 (บาท)			
4	โครงการ ก่อสร้างถนนคอนกรีตเสริมเหล็กภายในหมู่บ้าน บ้านแม่มอญ จำนวน 3 จุด	เพื่อแก้ไขปัญหาคาดส่องของประชาชน	ปริมาณงาน: ขนาดกว้าง 4.00 เมตร ยาว 157.00 เมตร หน้า 0.15 เมตร หรือมีพื้นที่ คสล.ไม่น้อยกว่า 628 ตร.ม. รายละเอียดตามแบบแปลนและรายการที่ อบต.ห้วยขมกู่กำหนด สถานที่ก่อสร้าง : บ้านแม่มอญ หมู่ที่ 2 ตำบลห้วยขมกู่ อำเภอเมืองเชียงรายจังหวัดเชียงราย จุดที่ 1 หลังบ้านนายอำนาจ แสนสี - หน้าบ้านศศิภา แซ่หยี ขนาดกว้าง 4.00 เมตร ยาว 46.00 เมตร พิกัดเริ่มต้น 563656E 2195963N พิกัดสิ้นสุด 563640E 2196003N จุดที่ 2 หน้าบ้านนายหล่อโซ - สนามกีฬาหมู่บ้าน ขนาดกว้าง 4.00 เมตร ยาว 65.00 เมตร พิกัดเริ่มต้น 563481E 2195498N พิกัดสิ้นสุด 5633380E 2195442N จุดที่ 3 หน้าบ้านนายหล่อเก่า - สวนกาแพขาวบ้าน ขนาดกว้าง 4.00 เมตร ยาว 46.00 เมตร พิกัดเริ่มต้น 5633380E 2195588N พิกัดสิ้นสุด 5633340E 2195597N	-	-	450,000	-	-	ถนน ตามแบบที่ อบต.กำหนด	ประชาชนจะได้รับความสะดวกปลอดภัยและรวดเร็ว	กองช่าง
5	ค่าปรับปรุงเสียงตามสายบ้านห้วยแม่เลียม หมู่ที่ 3	ปรับปรุงระบบเสียงตามสายให้มีคุณภาพดีขึ้น สามารถแจ้งข่าวสารให้ประชาชนทราบได้ชัดเจน	สถานที่ก่อสร้าง : บ้านห้วยแม่เลียม หมู่ 3 ตำบลห้วยขมกู่ อำเภอเมืองเชียงรายจังหวัดเชียงราย ติดตั้งระบบขยายเสียงตามสาย รายละเอียดตามแบบแปลนและรายการที่ อบต.ห้วยขมกู่กำหนด	-	-	224,300	-	-	เสียงตามสายมีคุณภาพเสียงชัดเจน	ประชาชนได้รับข่าวสารราชการชัดเจน	กองช่าง

1. ยุทธศาสตร์ที่ 1 การพัฒนาโครงสร้างพื้นฐาน สาธารณูปโภค สาธารณูปการ และระบบโลจิสติกส์

1.1 กลยุทธ์ สนับสนุนงานด้านคมนาคมขนส่ง สาธารณูปโภค สาธารณูปการ รางระบบน้ำ สะพาน และพัฒนาระบบโครงสร้างพื้นฐานอื่นๆ แผนงาน อุตสาหกรรมและกาวิจัย

ที่	โครงการ	วัตถุประสงค์	เป้าหมาย (ผลผลิตของโครงการ)	งบประมาณ					ตัวชี้วัด (KPI)	ผลที่คาดว่าจะ ได้รับ	หน่วยงานที่ รับผิดชอบ
				2566 (บาท)	2567 (บาท)	2568 (บาท)	2569 (บาท)	2570 (บาท)			
6	โครงการ ก่อสร้างถังเก็บน้ำคอนกรีตเสริมเหล็ก หยอดบ้านใหม่พัฒนาบ้านช่วยเหลือแม่เลี้ยง หมู่ที่ 3	เพื่อเก็บน้ำอุปโภคบริโภคไว้ใช้ในหมู่บ้าน	ปริมาณงาน : แบบเหลี่ยม ขนาดกว้าง 4.00 เมตร ยาว 4.00 เมตร สูง 2.00 เมตร รายละเอียดตามแบบแปลนและรายการที่ อบต.ห้วยชมภูกำหนด สถานที่ก่อสร้าง : หย่อมบ้านใหม่พัฒนา บ้านห้วยแม่เลี้ยง หมู่ที่ 3 ตำบลห้วยชมภู อำเภอเมืองเชียงราย จังหวัดเชียงราย พิกัด 564482E 2202124N	-	-	230,000	-	-	ถึงเก็บน้ำตามที่ อบต.กำหนด	ประชาชนมีน้ำอุปโภคบริโภคใช้อย่างพอเพียง	กองช่าง
7	โครงการ ก่อสร้างถนนคอนกรีตเสริมเหล็กสายทางบ้านปางขอน - บ้านผาลัง - บ้านแสนตอ - หย่อมบ้านหาดยาว รหัสสายทาง ชร.ถ 142-04	เพื่อปรับปรุงเส้นทางเพื่อคุ้มครองดูแลผิวจราจรป้องกันการเกิดไฟป่าและบำรุงรักษาพื้นที่ป่าสงวนแห่งชาติ	ปริมาณงาน : ขนาดกว้าง 5.00 เมตร ยาว 166.00 เมตร ทน 0.15 เมตร หรือมีพื้นที่ คลส.ไม่น้อยกว่า 830 ตร.ม. พร้อมท่อ คลส.คก. 0.60 เมตร จำนวน 7 ท่อน รายละเอียดตามแบบแปลนและรายการที่ อบต.ห้วยชมภู กำหนด สถานที่ก่อสร้าง : บ้านผาลัง หมู่ที่ 4 ตำบลห้วยชมภู อำเภอเมืองเชียงราย จังหวัดเชียงราย จุดเริ่มต้น 559595E 2204460N จุดสิ้นสุด 559690E 2204590N	-	-	624,000	-	-	ถนน ตามแบบที่ อบต.กำหนด	เป็นเส้นทางเพื่อคุ้มครองดูแลผิวจราจรเกิดการเกิดไฟป่า และบำรุงรักษาพื้นที่ป่าสงวนแห่งชาติ	กองช่าง
8	โครงการ ก่อสร้างถนนคอนกรีตเสริมเหล็กสายทางหย่อมบ้านห้วยน้ำริน-บ้านกนน้อย รหัสสายทาง ชร.ถ 142 - 05 หมู่ที่ 5	เพื่อปรับปรุงเส้นทางเพื่อคุ้มครองดูแลผิวจราจรเกิดการเกิดไฟป่าและบำรุงรักษาพื้นที่ป่าสงวนแห่งชาติ	ปริมาณงาน : ขนาดกว้าง 4.00 เมตร ยาว 154.00 เมตร ทน 0.15 เมตร หรือมีพื้นที่ คลส.ไม่น้อยกว่า 616 ตร.ม. รายละเอียดตามแบบแปลนและรายการที่ อบต.ห้วยชมภู กำหนด สถานที่ก่อสร้าง : บ้านกนน้อย หมู่ที่ 5 ตำบลห้วยชมภู อำเภอเมืองเชียงราย จังหวัดเชียงราย จุดเริ่มต้น 560875E 2210602N จุดสิ้นสุด 560799E 2210714N	-	-	450,000	-	-	ถนน ตามแบบที่ อบต.กำหนด	เป็นเส้นทางเพื่อคุ้มครองดูแลผิวจราจรเกิดการเกิดไฟป่า และบำรุงรักษาพื้นที่ป่าสงวนแห่งชาติ	กองช่าง
9	โครงการ ก่อสร้างถังเก็บน้ำคอนกรีตเสริมเหล็ก บ้านห้วยชมภู หมู่ที่ 6	เพื่อเก็บน้ำอุปโภคบริโภคไว้ใช้ในหมู่บ้าน	ปริมาณงาน : แบบเหลี่ยม ขนาดกว้าง 4.00 เมตร ยาว 6.00 เมตร สูง 2.50 เมตร รายละเอียดตามแบบแปลนและรายการที่ อบต.ห้วยชมภูกำหนด สถานที่ก่อสร้าง : บ้านห้วยชมภู หมู่ที่ 6 ตำบลห้วยชมภู อำเภอเมืองเชียงราย จังหวัดเชียงราย พิกัด 553354E 2208717N	-	-	462,000	-	-	ถึงเก็บน้ำตามที่ อบต.กำหนด	ประชาชนมีน้ำอุปโภคบริโภคใช้อย่างพอเพียง	กองช่าง

1. ยุทธศาสตร์ที่ 1 การพัฒนาโครงสร้างพื้นฐาน สาธารณูปโภค สาธารณูปการ และระบบโลจิสติกส์

1.1 กลยุทธ์ สนับสนุนงานด้านคมนาคมขนส่ง สาธารณูปโภค สาธารณูปการ รางระบายน้ำ สะพาน และพัฒนาระบบโครงสร้างพื้นฐานอื่น ๆ แผนงาน อุตสาหกรรมและการโยธา

ที่	โครงการ	วัตถุประสงค์	เป้าหมาย (ผลผลิตของโครงการ)	งบประมาณ					ตัวชี้วัด (KPI)	ผลที่คาดว่าจะได้รับ	หน่วยงานที่รับผิดชอบ
				2566 (บาท)	2567 (บาท)	2568 (บาท)	2569 (บาท)	2570 (บาท)			
10	โครงการ ติดตั้งไฟฟ้าสาธารณะ (เฟือง) ภายในหมู่บ้านบางซอ หมู่ที่ 7	เพื่อให้ประชาชนในพื้นที่ได้รับความสะดวกและปลอดภัยในชีวิตและทรัพย์สิน	สถานที่ก่อสร้าง : บ้านบางซอ หมู่ที่ 7 ตำบลห้วยขมภู อำเภอเมืองเชียงราย จังหวัดเชียงราย	-	-	450,000	-	-	อุบัติเหตุและอาชญากรรมลดลง	ทำให้ประชาชนได้รับความสะดวกปลอดภัยในชีวิตและทรัพย์สิน	หน่วยงานภาครัฐ/รัฐวิสาหกิจ ต่างๆ
11	โครงการ ก่อสร้างอาคารอเนกประสงค์ หอชมบ้านแก่งหลวงใน บ้านห้วยแก้ว หมู่ที่ 8	เพื่อมีสถานที่ประชุมหรือกิจกรรมของหมู่บ้าน	ปริมาณงาน : ปริมาณงาน : ขนาดกว้าง 6.00 เมตร ยาว 12.00 เมตร หรือมีพื้นที่ใช้สอยไม่น้อยกว่า 72.00 ตร.ม. รายละเอียดตามแบบแปลนและรายการที่ อบต.ห้วยขมภูกำหนด สถานที่ก่อสร้าง : บ้านห้วยแก้ว หมู่ที่ 8 ตำบลห้วยขมภู อำเภอเมืองเชียงราย จังหวัดเชียงราย พิกัด 566767E 2209159N	-	-	479,000	-	-	อาคารอเนกประสงค์ตามแบบที่ อบต.กำหนด	มีสถานที่จัดประชุมที่กว้างขวาง สะดวก	กองช่าง
12	โครงการ ก่อสร้างถังเก็บน้ำคอนกรีตเสริมเหล็ก บ้านแม่สลัก หอชมบ้านถ้ำศิลา หมู่ที่ 9	เพื่อเก็บน้ำอุปโภคบริโภคไว้ใช้ในหมู่บ้าน	ปริมาณงาน : แบบเหลี่ยม ขนาดกว้าง 4.00 เมตร ยาว 4.00 เมตร สูง 2.00 เมตร รายละเอียดตามแบบแปลนและรายการที่ อบต.ห้วยขมภู กำหนด สถานที่ก่อสร้าง : บ้านแม่สลัก หมู่ที่ 9 ตำบลห้วยขมภู อำเภอเมืองเชียงราย จังหวัดเชียงราย พิกัด 553874E 2216537N	-	-	258,000	-	-	ถังเก็บน้ำตามที่ อบต. กำหนด	ประชาชนมีน้ำอุปโภคบริโภคใช้อย่างพอเพียง	กองช่าง

1. ยุทธศาสตร์ที่ 1 การพัฒนาโครงสร้างพื้นฐาน สาธารณูปโภค สาธารณูปการ และระบบโลจิสติกส์

1.1 กลยุทธ์ สนับสนุนงานด้านคมนาคมขนส่ง สาธารณูปโภค สาธารณูปการ รางระบายน้ำ สะพาน และพัฒนาระบบโครงสร้างพื้นฐานอื่นๆ แผนงาน อุตุสภาพกรมและการโยธา

ที่	โครงการ	วัตถุประสงค์	เป้าหมาย (ผลผลิตของโครงการ)	งบประมาณ					ตัวชี้วัด (KPI)	ผลที่คาดว่าจะได้รับ	หน่วยงานที่รับผิดชอบ
				2566 (บาท)	2567 (บาท)	2568 (บาท)	2569 (บาท)	2570 (บาท)			
13	โครงการ ก่อสร้างถนนคอนกรีตเสริมเหล็กบ้านแม่สลัก (ห้วยบ้านห้วยเจริญ) หมู่ที่ 9	เพื่อแก้ไขปัญหาการสัญจรของประชาชน	ปริมาณงาน: ขนาดกว้าง 3.00 เมตร ยาว 80.00 เมตร ทน 0.15 เมตร หรือมีพื้นที่ คสล. ไม่น้อยกว่า 240 ตร.ม. รายละเอียดตามแบบแปลนและรายการที่ อบต.ห้วยชมภูกำหนด สถานที่ก่อสร้าง : ห้วยชมภู กิ่งอำเภอเมือง บ้านแม่สลัก หมู่ที่ 9 ตำบลห้วยชมภู อำเภอเมือง เชียงราย จังหวัดเชียงราย จุดเริ่มต้น 553051E 2217303N จุดสิ้นสุด 553051E 2217236N	-	-	186,000	-	-	ถนน ตามแบบที่ อบต. กำหนด	ประชาชนสัญจรได้ สะดวกปลอดภัย และรวดเร็ว	กองช่าง
14	โครงการ ก่อสร้างถนนคอนกรีตเสริมเหล็กภายในหมู่บ้าน จะคือ หมู่ที่ 10	เพื่อแก้ไขปัญหาการสัญจรของประชาชน	ปริมาณงาน: ขนาดกว้าง 4.00 เมตร ยาว 138.00 เมตร ทน 0.15 เมตร หรือมีพื้นที่ คสล. ไม่น้อยกว่า 552 ตร.ม. รายละเอียดตามแบบแปลนและรายการที่ อบต.ห้วยชมภูกำหนด สถานที่ก่อสร้าง : บ้านจะคือ หมู่ที่ 10 ตำบลห้วยชมภู อำเภอเมืองเชียงราย จังหวัดเชียงราย จุดเริ่มต้น 556042E 2215157N จุดสิ้นสุด 556128E 2215149N	-	-	463,000	-	-	ถนน ตามแบบที่ อบต. กำหนด	ประชาชนสัญจรได้ สะดวกปลอดภัย และรวดเร็ว	กองช่าง
15	โครงการ ก่อสร้างรางระบายน้ำคอนกรีตเสริมเหล็ก บ้านร่มเย็น หมู่ที่ 11	เพื่อระบายน้ำและป้องกันการชำรุดของถนน	ปริมาณงาน: ขนาดกว้าง 0.40 เมตร ยาว 45.00 เมตร ลึกเฉลี่ย 0.45 เมตร พร้อมฝาปิด คสล. ทน 0.15 เมตร รายละเอียดตามแบบแปลนและรายการที่ อบต.ห้วยชมภูกำหนด สถานที่ก่อสร้าง : บ้านร่มเย็น หมู่ที่ 11 ตำบลห้วยชมภู อำเภอเมืองเชียงราย จังหวัดเชียงราย จุดเริ่มต้น 565121E 2203061N จุดสิ้นสุด 565095E 2203088N (เชื่อมต่อระบายน้ำเดิม)	-	-	125,000	-	-	รางระบายน้ำ ตามแบบที่ อบต.กำหนด	แก้ไขปัญหาการระบายน้ำบนทางสาธารณะ	กองช่าง

1. ยุทธศาสตร์ที่ 1 การพัฒนาโครงสร้างพื้นฐาน สาธารณูปโภค สาธารณูปการ และระบบโลจิสติกส์
 1.1 กลยุทธ์ สนับสนุนงานด้านคมนาคมขนส่ง สาธารณูปโภค สาธารณูปการ รางระบายน้ำ สะพาน และพัฒนาระบบโครงสร้างพื้นฐานอื่นๆ แผนงาน อุตสาหกรรมและการโยธา

ที่	โครงการ	วัตถุประสงค์	เป้าหมาย (ผลผลิตของโครงการ)	งบประมาณ				ตัวชี้วัด (KPI)	ผลที่คาดว่าจะได้รับ	หน่วยงานที่รับผิดชอบ
				2566 (บาท)	2567 (บาท)	2568 (บาท)	2569 (บาท)			
16	โครงการ ก่อสร้างถังเก็บน้ำคอนกรีตเสริมเหล็ก บ้านร่มเย็น หมู่ที่ 11	เพื่อเก็บน้ำอุปโภคบริโภคไว้ใช้ในหมู่บ้าน	ปริมาณงาน : แบบเหลี่ยม ขนาดกว้าง 6.00 เมตร ยาว 6.00 เมตร สูง 2.50 เมตร รายละเอียดตามแบบแปลนและรายการที่ อบต.ห้วยขมภู กำหนดสถานที่ก่อสร้าง : บ้านร่มเย็น หมู่ที่ 11 ตำบลห้วยขมภู อำเภอเมืองเชียงราย จังหวัดเชียงราย พิกัด 565097E 2202898N	-	-	362,000	-	ถึงเก็บน้ำตามแบบที่ อบต.กำหนด	ประชาชนมีน้ำอุปโภคบริโภคใช้อย่างพอเพียง	กองช่าง
17	โครงการ ก่อสร้างอาคารอเนกประสงค์ บ้านแสนต่อ หมู่ที่ 12	เพื่อมีสถานที่ประชุมหรือกิจกรรมของหมู่บ้าน	ปริมาณงาน : ขนาดกว้าง 8.00 เมตร ยาว 12.00 เมตร หรือพื้นที่ใช้สอยไม่น้อยกว่า 96.00 ตร.ม. รายละเอียดตามแบบแปลนและรายการที่ อบต.ห้วยขมภูกำหนด สถานที่ก่อสร้าง : บ้านแสนต่อ หมู่ที่ 12 ตำบลห้วยขมภู อำเภอเมืองเชียงราย จังหวัดเชียงราย พิกัด 563310E 2209816N	-	-	489,000	-	อาคารอเนกประสงค์ตามแบบที่ อบต.กำหนด	มีสถานที่จัดประชุมที่กว้างขวาง สะดวก	กองช่าง
18	โครงการ ก่อสร้างถนนคอนกรีตเสริมเหล็กสายทางห่อมบ้านปางตงไคร้ - บ้านภูฟ้า รหัสสายทาง ชร.ถ 142 - 07 หมู่ที่ 13	เพื่อปรับปรุงเส้นทางเพื่อคุ้มครองดูแลเฝ้าระวังการเกิดไฟป่า และบำรุงรักษาพื้นที่ป่าสงวนแห่งชาติ	ปริมาณงาน : ขนาดกว้าง 4.00 เมตร ยาว 154.00 เมตร หนา 0.15 เมตร หรือพื้นที่ คสล. ไม่น้อยกว่า 616 ตร.ม. รายละเอียดตามแบบแปลนและรายการที่ อบต.ห้วยขมภูกำหนด สถานที่ก่อสร้าง : บ้านภูฟ้า หมู่ที่ 13 ตำบลห้วยขมภู อำเภอเมืองเชียงราย จังหวัดเชียงราย จุดเริ่มต้น 567789E 2202294N จุดสิ้นสุด 567852E 2202162N	-	-	450,000	-	ถนน ตามแบบที่ อบต.กำหนด	เป็นเส้นทาง เพื่อคุ้มครองดูแลเฝ้าระวังการเกิดไฟป่า และบำรุงรักษาพื้นที่ป่าสงวนแห่งชาติ	กองช่าง

1. ยุทธศาสตร์ที่ 1 การพัฒนาโครงสร้างพื้นฐาน สาธารณูปโภค สาธารณูปการ และระบบโลจิสติกส์

1.1 กลยุทธ์ สนับสนุนงานด้านคมนาคมขนส่ง สาธารณูปโภค สาธารณูปการ รางระบบน้ำ สะพาน และพัฒนาระบบโครงสร้างพื้นฐานอื่นๆ แผนงาน อุตสาหกรรมและการโยธา

ที่	โครงการ	วัตถุประสงค์	เป้าหมาย (ผลผลิตของโครงการ)	งบประมาณ					ตัวชี้วัด (KPI)	ผลที่คาดว่าจะได้รับ	หน่วยงานที่รับผิดชอบ
				2566 (บาท)	2567 (บาท)	2568 (บาท)	2569 (บาท)	2570 (บาท)			
19	โครงการ ปรับปรุงอาคารโรงจอดรถ เครื่องจักร,ห้องน้ำผู้มาติดต่อราชการ และอาคารหอประชุมสี่สีม ออบต.ห้วยขมภู ที่เสียหายจากวาตภัย	เพื่อความสวยงาม เหมาะสม กับสถานที่ราชการ สำหรับผู้มาติดต่อราชการ	สถานที่ ออบต.ห้วยขมภู หมู่ที่ 7 ตำบลห้วยขมภู อำเภอเมือง จังหวัด เชียงราย 1.งานรื้อถอนต่าง ๆ 1.1 รื้อถอนวัสดุมูลหลังคา(เรือขึ้นไป) จำนวน 137 ตร.ม. 2.งานซ่อมหลังคาห้องน้ำผู้มาติดต่อราชการ 2.1 แผ่นเหล็กกรีตลอนเคลือบสี หนาไม่น้อยกว่า 0.5 มม.จำนวน 48 ตร.ม. 2.2 เ粧ชายไม้สำเร็จรูป ขนาด 17X200X3050 มม. จำนวน 28 ม. 2.3 ครอบมุม (FLASHING) กว้าง 60 ซม.(เคลือบสี) จำนวน 8 ม. 2.4 ครอบजूเคลือบสี ยาว 3.00 ม. ขนาด 457X3000 มม.จำนวน 4 แผ่น 3.งานซ่อมแซมหลังคาโรงจอดรถเครื่องจักร 3.1 แผ่นเหล็กกรีตลอนเคลือบสี หนาไม่น้อยกว่า 0.5 มม. จำนวน 48 ตร.ม. 3.2 เ粧ชายไม้สำเร็จรูป ขนาด 17X200X3050 มม. จำนวน 30 ม. 3.3 ครอบมุม (FLASHING) กว้าง 60 ซม.(เคลือบสี) จำนวน 17 ม. 4.งานซ่อมแซมระบบไฟส่องสว่างและงานอื่นๆ 4.1 หลอดไฟ LED T8 ชนิดหลอดยาว ขนาด 40 w จำนวน 40 หลอด 4.2 ช่องมแซมเหล็กยึดโคมไฟ (เชื่อมใหม่) จำนวน 10 ชุด 4.3 สกรูยึดหลังคาเหล็กเส้นลอน 2.5 นิ้ว จำนวน 3 ก่อง	-	102,000	102,000	-	-	จำนวนประชาชนที่ใช้สถานที่ราชการ	อาคารโรงจอดรถ เครื่องจักร, ห้องน้ำผู้มาติดต่อราชการ และอาคารหอประชุมสี่สีม ออบต.ห้วยขมภู สถานี สถานีวิทยุ	กองช่าง
20	โครงการ ก่อสร้างรั้ว ศูนย์พัฒนาเด็กเล็ก หอชมบ้านป่า บ้านร่มเย็น หมู่ที่ 11	เพื่อก่อสร้างรั้ว อาคาร ศพด. หอชมบ้านป่า	ปริมาณงาน : ขนาดยาว 67.50 เมตร สูง 1.70 เมตร รายละเอียด ตามแบบแปลนและรายการที่ ออบต.ห้วยขมภูกำหนด สถานที่ก่อสร้าง : ศพด.หอชมบ้านป่าสัน หมู่ที่ 11 ตำบลห้วยขมภู อำเภอเมืองเชียงราย จังหวัดเชียงราย จุดพิกัด 565572E 2206617N	-	-	181,000	-	-	รูปแบบและขนาดตามที่ ออบต. กำหนด	อาคาร ศพด.มี การสร้างรั้วให้ ปลอมภัย สำหรับเด็ก ครู ผู้ปกครอง	กองช่าง

1. ยุทธศาสตร์ที่ 1 การพัฒนาโครงสร้างพื้นฐาน สาธารณูปโภค สาธารณูปการ และระบบโลจิสติกส์

1.1 กลยุทธ์ สนับสนุนงานด้านคมนาคมขนส่ง สาธารณูปโภค สาธารณูปการ รางระบบน้ำ สะพาน และพัฒนาระบบโครงสร้างพื้นฐานอื่นๆ แผนงาน อุตสาหกรรมและการโยธา

ที่	โครงการ	วัตถุประสงค์	เป้าหมาย (ผลผลิตของโครงการ)	งบประมาณ					ตัวชี้วัด (KPI)	ผลที่คาดว่าจะได้รับ	หน่วยงานที่รับผิดชอบ
				2566 (บาท)	2567 (บาท)	2568 (บาท)	2569 (บาท)	2570 (บาท)			
21	โครงการ ก่อสร้าง รั้วศูนย์พัฒนาเด็ก เล็ก บ้านห้วยแม่ เสียม หมู่ที่ 3	เพื่อก่อสร้างรั้ว อาคาร ศพด. บ้านห้วยแม่ เสียม	ปริมาณงาน : ขนาดยาว 100.00 เมตร สูง 1.70 เมตร รายละเอียด ตามแบบแปลนและรายการที่ อบต.ห้วยขมูกกำหนด สถานที่ก่อสร้าง : ศพด.บ้านห้วยแม่เสียม หมู่ที่ 3 ตำบลห้วยขมูก อำเภอเมืองเชียงราย จังหวัดเชียงราย จุดพิกัด 565025E 2202652N	-	-	248,000	-	-	รูปแบบและ ขนาดตามที่ อบต. กำหนด	อาคาร ศพด.มี การสร้างรั้วให้ ปลอดภัย สำหรับเด็ก ครู ผู้ปกครอง	กองช่าง
			รวม		102,000	7,119,000					

- ก. ยุทธศาสตร์ชาติ 20 ปี ยุทธศาสตร์ที่ 6 ด้านการปรับสมดุลและพัฒนาระบบการบริหารจัดการภาครัฐ
- ข. แผนพัฒนาเศรษฐกิจและสังคมแห่งชาติ ฉบับที่ 13 หมายเหตุที่ 13 หมายเหตุที่ 13 โดยมีภาครัฐที่ทันสมัย มีประสิทธิภาพ และตอบโจทย์ประชาชน
- ค. Sustainable Development Goals : SDGs เป้าหมายที่ 16 ส่งเสริมสังคมที่สงบสุขและครอบคลุมเพื่อการพัฒนาที่ยั่งยืน ให้ทุกคนเข้าถึงความยุติธรรม และสร้างสถาบันที่มีประสิทธิภาพ
- ง. ยุทธศาสตร์จังหวัด ประเด็นการพัฒนาที่ 1 พัฒนาเป็นฐานเศรษฐกิจสร้างเสริมคุณภาพ (เพิ่มขีดความสามารถบุคลากรและทรัพยากรในการดำเนินงาน)
- จ. ยุทธศาสตร์การพัฒนาของ อบต. ในเขตจังหวัด ที่ 5 การพัฒนาคุณภาพชีวิต ทรัพยากรมนุษย์และความมั่นคงเพื่อส่งเสริมสังคมสร้างสรรค์

1. ยุทธศาสตร์ที่ 6 การพัฒนาด้านการบริหารบ้านเมืองที่ดี มีประสิทธิภาพ โปร่งใส ตรวจสอบได้

1.1 กลยุทธ์ พัฒนาศักยภาพบุคลากร นวัตกรรม เทคโนโลยีสารสนเทศ และการจัดหาเครื่องมือ อุปกรณ์ เพิ่มประสิทธิภาพการปฏิบัติงานของท้องถิ่นรวมถึงการส่งเสริมประชาธิปไตย
แผนงาน บริหารงานทั่วไป

ที่	โครงการ	วัตถุประสงค์	เป้าหมาย (ผลผลิตของโครงการ)	งบประมาณ					ตัวชี้วัด (KPI)	ผลที่คาดว่าจะได้รับ	หน่วยงานที่ รับผิดชอบ
				2566 (บาท)	2567 (บาท)	2568 (บาท)	2569 (บาท)	2570 (บาท)			
1	โครงการฝึกอบรมและศึกษาดูงาน เพื่อการพัฒนาศักยภาพในการบริหารงานองค์กร	เพิ่มศักยภาพการทำงานของคณะผู้บริหาร สมาชิก อบต. พนักงานส่วนตำบล พนักงานจ้าง และผู้นำชุมชน เพื่อเพิ่มความรู้ ทักษะงาน ในการปฏิบัติงาน เพื่อให้เกิดประสิทธิภาพสูงสุด	จัดวิทยากร ในการฝึกอบรม และหรือศึกษา ดูงานนอก สถานที่ จำนวน ปีละ 1 ครั้ง	-	-	400,000	-	-	จำนวน ผู้เข้าร่วมอบรม	ผู้บริหาร สมาชิก อบต. พนักงานส่วนตำบลพนักงานจ้าง และผู้นำชุมชน เข้าใจบทบาท หน้าที่ของตนเอง และนำมาใช้เป็น ประโยชน์ต่อท้องถิ่น และประชาชน	สำนักปลัด
2	โครงการ เวทีประชาคม เพื่อจัดทำแผนพัฒนาท้องถิ่น	เพื่อส่งเสริมให้ประชาชนได้มีส่วนร่วมในการจัดทำแผนพัฒนาท้องถิ่น	จัดเวทีประชาคมระดับหมู่บ้าน ในพื้นที่ หมู่ที่ 1- 13 และระดับตำบล	-	-	30,000	30,000	30,000	จำนวน ผู้เข้าร่วมโครงการ	ประชาชนได้มีส่วนร่วมในการจัดทำแผนพัฒนาท้องถิ่น	สำนักปลัด
						430,000	30,000	30,000			

- ก. ยุทธศาสตร์ชาติ 20 ปี ยุทธศาสตร์ที่ 3 ด้านการสร้างโอกาสความเสมอภาค และเท่าเทียมกันทางสังคม
- ข. แผนพัฒนาเศรษฐกิจและสังคมแห่งชาติ ฉบับที่ 13 หมายเหตุที่ 2 ไทยเป็นจุดหมายของการท่องเที่ยวที่เน้นคุณภาพและความยั่งยืน
- ค. Sustainable Development Goals : SDGs เป้าหมายที่ 8 ส่งเสริมการเติบโตทางเศรษฐกิจที่ต่อเนื่อง ครอบคลุม และยั่งยืน
- ง. ยุทธศาสตร์จังหวัด ประเด็นการพัฒนาที่ 1 พัฒนาเป็นฐานเศรษฐกิจสร้างมูลค่าสูง
- จ. ยุทธศาสตร์การพัฒนาของ อปท. ในเขตจังหวัด ที่ 1 การสร้างมูลค่าเพิ่มด้านการท่องเที่ยวเชิงสร้างสรรค์โดยดำรงฐานวัฒนธรรมล้านนา

1. ยุทธศาสตร์ที่ 3 การพัฒนาเศรษฐกิจ และการเพิ่มมูลค่าด้านการท่องเที่ยวโดยชุมชน

1.1 กลยุทธ์ ส่งเสริมการบริหารจัดการการท่องเที่ยวอย่างยั่งยืน โดยการสร้างภาคีเครือข่าย แผนงาน การศาสนา วัฒนธรรม และนันทนาการ

ที่	โครงการ	วัตถุประสงค์	เป้าหมาย (ผลผลิตของ โครงการ)	งบประมาณ					ตัวชี้วัด (KPI)	ผลที่คาดว่าจะได้รับ	หน่วยงานที่ รับผิดชอบ
				2566 (บาท)	2567 (บาท)	2568 (บาท)	2569 (บาท)	2570 (บาท)			
1	โครงการสืบสานอนุรักษ์ ศิลปะวัฒนธรรม ประเพณีปีใหม่ชาตพันธ์	เพื่อส่งเสริม และสนับสนุน การสืบสาน และอนุรักษ์ วัฒนธรรมประเพณีของ ชาติพันธ์ุ ให้คงอยู่สืบไป	ประชาชน ในตำบล ห้วยขุมภูและพื้นที่ ใกล้เคียง ชาตพันธ์ุ	-	-	50,000	-	-	จัดกิจกรรมฯ ของ ชาติพันธ์ุ	วัฒนธรรมประเพณี อันดีงามของชาติ พันธ์ุ ได้รับการ อนุรักษ์ สืบสาน ไว้ ให้ลูกหลาน	กองการศึกษา
				-	-	50,000	-	-			

- ก. ยุทธศาสตร์ชาติ 20 ปี ยุทธศาสตร์ที่ 3 การพัฒนาและพะเสริมสร้างศักยภาพทรัพยากรมนุษย์
 ข. แผนพัฒนาเศรษฐกิจและสังคมแห่งชาติ ฉบับที่ 13 หมวดหน้าที่ 8 ไทยมีความยากจนข้ามรุ่นลดลง และมีความคุ้มครองทางสังคมที่เพียงพอ เหมาะสม
 ค. Sustainable Development Goals : SDGs เป้าหน้าที่ 3 สร้างหลักประกันว่าคนมีสุขภาพดีและส่งเสริมความเป็นอยู่ที่ดีสำหรับทุกคนในทุกวันนี้
 ง. ยุทธศาสตร์จังหวัด ประเด็นการพัฒนาที่ 5 การพัฒนาคุณภาพชีวิต ทรัพยากรมนุษย์และความมั่นคงเพื่อส่งเสริมสังคมสร้างสรรค์
 จ. ยุทธศาสตร์การพัฒนาระดับจังหวัด ประเด็นการพัฒนาที่ 5 การพัฒนาคุณภาพชีวิต และคุณภาพชีวิตและคุณภาพชีวิตดี และยกระดับสาธารณสุข

1. ยุทธศาสตร์ที่ 2 การพัฒนาคุณภาพชีวิต สังคม การสาธารณสุข และความปลอดภัย การพัฒนาคุณภาพชีวิตเด็ก สตรี เยาวชน ผู้สูงอายุ ผู้พิการ และผู้ด้อยโอกาส แผนงาน สร้างความเข้มแข็งของชุมชน

ที่	โครงการ	วัตถุประสงค์	เป้าหมาย (ผลผลิตของโครงการ)	งบประมาณ					ตัวชี้วัด (KPI)	ผลที่คาดว่าจะได้รับ	หน่วยงานที่ รับผิดชอบ
				2566 (บาท)	2567 (บาท)	2568 (บาท)	2569 (บาท)	2570 (บาท)			
1	โครงการ ฝึกอบรมและศึกษาดูงานอาชีพเพื่อพัฒนาส่งเสริมด้านอาชีพ	เพื่อส่งเสริมความรู้และทักษะด้านอาชีพให้แก่ประชาชน และเพื่อสร้างโอกาสและทางเลือกในการประกอบอาชีพเป็นการเพิ่มรายได้และลดรายจ่ายในครัวเรือน	ประชาชน หมู่ที่ 1-13 ตำบลห้วยขมภู อำเภอเมืองเชียงรายได้ จังหวัดเชียงราย	-	-	100,000	-	-	จำนวนผู้เข้าร่วมโครงการ	ประชาชนมีความรู้และทักษะด้านการประกอบอาชีพอื่น จึ่งในพื้นที่มีทรัพยากรและภูมิปัญญาท้องถิ่นที่สามารถสร้างประโยชน์ให้แก่ชุมชนได้	สำนักปลัด รับผิดชอบ
				-	-	100,000	-	-			
								100,000			
									รวม		

บัญชีครุภัณฑ์
แผนพัฒนาท้องถิ่น (พ.ศ.2566-2570)
องค์การบริหารส่วนตำบลห้วยขมภู

ที่	แผนงาน	หมวด	ประเภท	เป้าหมาย (ผลผลิตของครุภัณฑ์)	งบประมาณ					หน่วยงานที่ รับผิดชอบ
					2566 (บาท)	2567 (บาท)	2568 (บาท)	2569 (บาท)	2570 (บาท)	
1	การรักษาสภาพ สงบภายใน	ครุภัณฑ์	ครุภัณฑ์อื่น	<p>เครื่องเป่าลม/เป่าใบไม้/ดับไฟ สหะพายหลังจำนวน 11 เครื่อง รายละเอียดดังนี้</p> <ol style="list-style-type: none"> 1 เครื่องยนต์ : 2 จังหวะ 2 ขนาดลูกสูบ : 51.7 ซีซี 3 กำลังเครื่อง : 1.5 กิโลวัตต์ / 2.04 แรงม้า 4 ความเร็วรอบ : 6500 รอบ/นาที 5 ปริมาณลม : 14.4 ลูกบาศก์เมตร/นาที 6 อัตราส่วนผสมน้ำมัน : 30:1 7 น้ำหนัก : 8.3 กิโลกรัม 8 ขนาด : 36x46x49 เซนติเมตร <p>- เป็นครุภัณฑ์ที่ไม่มีกำหนดไว้ในมาตรฐานครุภัณฑ์ของ หน่วยงานรัฐ จัดซื้อตามราคาท้องถิ่น/ท้องตลาด</p>	-	-	56,100	-	-	สำนักงานที่ รับผิดชอบ
2	การศึกษา	ครุภัณฑ์	ครุภัณฑ์คอมพิวเตอร์ หรืออิเล็กทรอนิกส์	<p>กล้องวงจรปิดชนิดเครือข่าย แบบมุมมองคงที่สำหรับติดตั้ง ภายนอกสำนักงาน รายละเอียดตามเกณฑ์ราคากลางและคุณลักษณะพื้นฐาน ของ ระบบกล้องโทรทัศน์วงจรปิด (CCTV) ของกระทรวงดิจิทัลเพื่อ เศรษฐกิจและสังคม</p>	-	-	136,800	-	-	กองการศึกษา ฯ
					-	-	192,900	-	-	

